

# עֶרֶז

תאור הישוב, התושבים  
ומערכות השרותים והכלכלה

מוגש לוועדת החקירה  
לשנוי המעמד המוניציפלי  
ממועצה מקומית לעיר

## תוכן הענינים

1	ערד - עיר שטוב לחיות בה, (דברי פתיחה - ראש המועצה)
2	רקע אזורי, גיאוגרפי היסטורי
4	כווני פתוח וצמיחה
5	ערד - התכנון העירוני הפיסי
7	תכנית המתאר
8	אוכלוסיה
11	עובדים, תעסוקה ואבטלה
12	דירות
13	שרותים לצבור
13	שרותי הרפואה
14	שרותי חרום
18	מסחר ובנקים
20	תחבורה
21	שרותי דת
21	המועצה המקומית ומוסדותיה
21	המוסדות הנבחרים
21	ועדות
24	תאגידים עירוניים
24	מפעלים וגופים שהמועצה שותפה או פעילה בהם
25	המבנה הארגוני
27	כח אדם
28	התקציב והנהול הכספי
32	מחלקת ההנדסה
33	מחלקת האחזקה
36	מחלקת תברואה ורישוי
37	מחלקת גנים ונוף
38	מחלקת הרווחה
41	מערכת החינוך
41	החינוך הפורמלי
46	החינוך המשלים
48	ספורט
51	חינוך, חברה וקהילה בערד, לאן מועדות פנינו?
53	המתנ"ס
60	מועצת הפועלים
65	הבסיס הכלכלי
66	מפעלי תעשייה בערד
67	כווני פתוח וצמיחה
69	מפעלי תיירות בערד
72	מפעלי התעשייה הגדולים באזור
73	מפעלי תיירות באזור ים-המלח
74	פסטיבל ערד
75	החזון

## ערד - עיר שטוב לחיות בה (במקום הקדמה)

ערד היא דוגמה טובה לישוב שתוכנן היטב ושבהקמתו מומש התכנון.

בתכנונה של ערד הושקעה מחשבה רבה משלב ההנחיות הכלליות - הפרוגרמה - דרך גיבוש תפישת התכנון ועד לעיצובה של העיר על מגוון שכונותיה והתפקידים השונים היוצרים, בצירופם, הוייה עירונית.

לקראת התכנון הושקע מאמץ ללמוד משגיאות העבר (שהיה אז לא רחוק) ולהימנע מחזרה עליהן.

אולם לא פחות משובחו כאן המתכננים יש לציין את הבונים, את מי שהקפידו, מראשית ההקמה על מימוש התכנית לפרטיה ולא היו נכונים לפשרות כפי שנעשו במקומות אחרים.

בבנייתה של ערד, בנייה הנמשכת ברציפות מיום התחלת בניית העיר, נשמרה תמיד ההקפדה על אותם יסודות שתוצאתם היא הבטוי, השחוק משהו, אבל בערד הוא המוטו: **איכות חיים.**

לשם כך היתה, בראשית ימי הישוב, הכוונה במשיכת תושבים שימצאו בעיר ובאיזור את עבודתם ופרנסתם, כך שנוצר גרעין אנושי חזק ויציב, המהווה בסיס לקליטה טובה של מצטרפים חדשים.

בעיר מגוון מערכות, המתפקדות לתפארת וזכות בפרסים על תפקודן: פרס איכות הסביבה, פרס הניהול הכספי, פרס החינוך, פרס על ניהול למופת של המתנ"ס, פרסי נהול ותפעול מועצת הפועלים, ועוד רבים שלא יפורטו כאן.

המציאות מראה שהמתכננים, הבונים, התושבים ושליחיהם אכן הצליחו במשימתם, **ערד היא עיר שטוב לחיות בה.**

בצלאל טביב

ראש המועצה המקומית

ערד, ח' באלול תשנ"ב  
6 בספטמבר 1992

## **רקע אזורי, גיאוגרפי, היסטורי**

ערד נוסדה בשנת 1962 במדבר. היא נמצאת במזרח מישור-ערד על קו פרשת המים הארצית. העיר ממוקמת במרחק כארבעים ק"מ בקו אוויר ממזרח לבאר שבע, כשמונים ק"מ מהים התיכון, כחמישה-עשר ק"מ מערבית לים-המלח בגובה של כ-1,000 מ' מעל פני ים-המלח. ערד שייכת לדור הצעיר של ערים חדשות בישראל. העיר תוכננה בקפדנות לפני שהוחל בבנייתה ובאיכלוסה. ביצוע הבינוי והאכלוס בערד נעשו בקפדנות בהתאם לתכנית-האב וכמעט שלא היו סטיות מן התכנית הזו.

## **התנאים הפיזיים**

### **תנאי השטח**

מישור-ערד הוא שטח המדרגה הדרום-מערבית של מדבר-יהודה. מערב האזור מכוסה אדמת לס, ואילו במזרח האזור שליטים משטחים רמתיים, שהם תוצר של בליית הסלעים, הבונים את מדבר-יהודה: סלעים קירטוניים, רובדי צור וכן סלעים קשים של אבן גיר ושל דולומיט, היוצרים נוף במתי שטוח, המתחלף במתלולים ובמצוקים.

### **אקלים העיר**

אקלים ערד הוא וריאנט של אקלים מדברי, המאופיין ע"י לילות קרירים ועל-ידי לחות נמוכה. נוסף על כך מאפיינות את האקלים כמויות גשם קטנות ושכיחות גבוהה של רוחות. אקלימה של ערד הוא אקלים מדברי; יבש, מאוורר וקריר למדי. גם בקיץ מוגבל זמן החום המעיק לשעות אחה"צ בלבד. מיקומה של ערד, בצפון-מזרח הנגב כ-600 מ' מעל לפני-הים הוא הגורם לכך, שאקלימה של ערד הוא מהנוחים ביותר בנגב.

## תכנון העיר

ההחלטה על הקמת ערד התקבלה בממשלת ישראל בסוף שנת 1960. המניעים העיקריים היו:

\* ישוב שטח שומם וריק בצפון מזרח הנגב;

\* הקמת עיר שתשמש מרכז לחבל התיישבות חדש - חבל ערד; \* יצירת עורף התיישבותי למפעלי התעשייה הכימית.

ב-15 בנובמבר 1960 הוקמה ע"י שר העבודה יחידה מנהלית שהופקדה על תכנון ובצוע יישובו של חבל ערד. בראש היחידה הוצב לובה אליאב. המתכננים בקשו להגשים את מטרת איכלוסו של חבל ערד ע"י הקמת ישוב עירוני מדברי, אשר יתקיים על משאבים הקיימים באזור ויגיע תוך תקופה קצרה לעצמאות חברתית וכלכלית. אחת הנקודות שהנחו את התכנון היתה, כי בשלב הראשון יאוכלס הישוב ע"י גרעין מתישבים ישראל-חלוצי, שתפקידו לשמש כיסוד מלכד. קבוצה זו תקלוט עליה בשלבים יותר מאוחרים. משימתה: "קביעת סטנדרטים חברתיים ותרבותיים ברמה גבוהה"\*\*. .

**בעברה הרחוק יותר היתה עיר כנענית, שהוותה אבן-נגף קשה לכיבוש הארץ ע"י יוצאי מצרים (במדבר כ"א א'; ל"ג מ'), בהמשך היתה ערד מצודת גבול, מתקופת שלמה היתה ערד עיר בצורה. ממצאים רבים מהחפירות שנערכו בתל-ערד ובהם חרסים ועליהם כתבות, ניתן לראות במרכז המבקרים בערד. המצאותו של התל בסמוך לעיר החדשה מהווה גם בסיס לפתוח אקדמי, מרכז ארכיאולוגי, אשר הוקם לאחרונה בערד.**

---

\* הערת העורך: לאלה יש להוסיף את היעד הלאומי של פיזור האוכלוסיה.

\*\* מ תוך: א. שנער וד. מר; ערד: חזון ומציאות, א. שמואלי וי. גרדוס, עורכים, "ארץ הנגב - אדם ומדבר", הוצ' משרד הבטחון תשל"ט.

## מרחקים ונגישות

ערד נמצאת במרחק נסיעה של כארבעים וחמישה ק"מ מבאר שבע, כ-160 ק"מ מירושלים וכמרחק הזה מתל-אביב.

משכי הנסיעה הם כארבעים וחמש דקות לבאר-שבע וכשעתיים לירושלים או לתל-אביב.

לערד ניתן להגיע בכביש רוחב מס' 31 המקשר בין כביש האורך מס' 40 (השרון - צומת-אחים - פלוגות - באר-שבע ודרומה), לבין כביש האורך מס' 90 (מתולה - טבריה - בקעת הירדן - ים-המלח - הערבה - אילת). על התכניות לפתוח התשתית התחבורתית הורחב מעט הדווח בפרק התחבורה להלן.

## כווני פתוח וצמיחה

ערד משולבת במגוון תכניות לפתוח אזורי הנמצאות כיום בעבודה ובדין.

- **תכנית "קדמת נגב"** שהוכנה ע"י משרד האוצר ופורסמה בראשית 1992 מיעדת פתוח נרחב לנגב המזרחי ובמפורט לאזור התעשיות הצמוד לש.ת. נבטים, האמור להיות נמל התעופה הבי"ל השני של מדינת ישראל וזה שכן קרוב מאד לערד (כ-15 ק"מ).
- **כיוצא בזה תכנית מתאר ארצית מס' 31 לקליטת עליה ולפתוח** אף היא קובעת יעדי פתוח תשתיות תעסוקתיות בתעשייה בנגב המזרחי וכנ"ל בנבטים.
- **תכנון מחדש של תכנית מתאר מחוזית מס' 4**, תכנית המתאר המחוזית למחוז הדרום, שהיא גם תכנית פתוח, קובע כי באר-שבע תהיה המטרופולין הדרומי של מדינת ישראל. גם בתכנית זו מסתבר והולך משקלן החשוב של התעשיות שתוקמנה באזור ש.ת. בי"ל נבטים.

## ערד - התכנון העירוני הפיסי

### הקוים העיקריים של תכנית האב

הרעיון המרכזי של תכנית האב הוא: גרעין של ששה רבעים צפופים, ובמרכזם - כחוט שדרה - שלושה רבעים שבהם נמצא מרכז העסקים הראשי של העיר. רוב בנייני הציבור ייבנו במרכז זה. ממזרח ומצפון לגרעין של רבעי המגורים הצפופים ייבנו מגורים בצפיפות נמוכה. מדרום לאזורי המרכז יוקם אזור תחבורה. אזור התעשייה העירוני ימוקם גם הוא מדרום לאזורי המגורים. החלק הקרוב לעיר יוקצה למלאכה והחלק הרחוק יותר - לתעשייה.

התכנית מציגה גרעין-עיר המכונה בפי מתכנניה "הביצה". גרעין-העיר מכיל את המע"ר. מבנהו של מרכז העסקים הוא לינארי. ממזרח וממערב למרכז העסקים בנויים ששה רבעי מגורים המאוכלסים בצפיפות גבוהה - כ-5,000 נפש בכל רובע. הרבעים הצפופים הללו סגורים לתנועת כלי רכב ואלה סובבים את הרבעים בכבישים טבעתיים. בתוך כל רובע קיימת הפרדה מוחלטת בין בין תנועת רכב ובין תנועת הולכי רגל. מרכז החיים בכל רובע הינו רחוב להולכי רגל, המשתרע לארכו של הרובע, ומנקז לתוכו את תנועת התושבים בעזרת רשת מעברים להולכי-הרגל. האופייני לכולם הוא שטח מעבר רחב ומקורה, המגן על העוברים מפני שמש ומפני רוח\*. לאורך הרחוב הראשי ברובע, רחוב הולכי הרגל, ממוקמים כל השרותים הצבוריים והמסחריים אשר תושבי הרובע נזקקים להם בחיי היום-יום. רחוב הולכי הרגל מנקז את תנועתם של תושבי הרובע לעבר מרכז העסקים הראשי הצמוד לרובע. מגרשי החנייה "נכנסים" לתוך הרובע מהכביש הטבעתי המקיף את הרובע וכך אפשרית חנייה במרחק של 60 - 70 מ' מכל דירה.

---

\* הערת העורך: רק באחת משכונות הגרעין אכן נבנה הרחוב במתכונת זו.

בגלל התכנון הכולל של שש השכונות ובמרכזן שלוש "משבצות" של מרכז מסחרי ליניארי, אפשר היה לבנות את המרכז המסחרי בשלבים בהתאם לקצב הבניה ובהתאם לקצב האיכלוס של השכונות.

מפת תכנית האב של העיר מציגה את עיקרי הפתרונות, אשר ניתנו לתיכנונה של עיר באזור מדברי, מתוך רצון לתת לתושבים "הרגשה של סביבה עירונית" ואיכות חיים ברמה גבוהה. אחת ממטרות התכנון הפיסי היא לפצות את האנשים על התנאים הפיסיים המצויים במדבר ומכבידים על חיי האנשים הגרים בו.\*

#### ערך - בצוע התכנון הפיסי

מתוך ששת רבעי המרכז הנ"ל ארבעה רבעים בנויים כיום ומאוכלסים במלואם. הרובע החמישי, רובע חלמיש, בנוי ומאוכלס ברובו. לרובע הששי, יהושפט, יש תכנית. מתוך "משבצות" המרכז המסחרי, הראשונה, הדרומית, בנויה במלואה ובשניה נמצאים כבר מרכז חנויות ומרכז תרבות. המשך הבינוי הוא ברצף מדרום לצפון על מנת שלא יישארו שטחים ריקים בין המבנים.

שכונות הבנייה המשפחתית, בתים צמודי קרקע - לרוב בבנייה לפי שיטת "בנה-ביתך" - ובצפיפות נמוכה, נבנו בתחילה מדרום מזרח, ממזרח ומצפון מזרח לגרעין העירוני הצפוף.

---

\* מתוך: א. שנער וד. מר; ערך: חזון ומציאות, א. שמואלי וי. גרדוס, עורכים, "ארץ הנגב - אדם ומדבר", הוצ' משרד הבטחון תשל"ט.



**עד כה נבנו ואוכלסו השכונות:**

נעורים	כ-820	יחידות, מהן חלק בבתי קומות.
חצבים	כ-220	יחידות
הרדוף	כ-140	יחידות
רותם	כ-270	יחידות
שקד	כ-230	יחידות
מעוף	כ-670	יחידות

בשכונת מעוף נבנו היחידות צמודות הקרקע בצפיפות כפולה, במהלך מבצע הבנייה לעולים בשנה שעברה, השכונה כבר מאוכלסת בחלקה.  
 בצד המערבי של הגרעין העירוני נבנתה, גם כן במבצע הבניה לעולים, שכונת גבים, ובה 620 יחידות. הבניה שם עדיין לא הושלמה.

**תכנית המתאר, קיימת ובעדכון**

תכנית המתאר הקיימת לערד היא להקף אכלוס של 55,000 תושבים.

שטח השפוט של ערד הוא 76,000 דונם, השלישי בגדלו בישראל (חוץ מהמועצות האזוריות), אחרי ירושלים ואילת.

<b>בתכנית המתאר הקיימת יש:</b>	23,000	דונמים סה"כ
מזה:		
למגורים	6,250	דונמים
לתעשיה	2,750	דונמים
למלונאות	800	דונמים
למסחר	150	דונמים, כולל מרכז עירוני
למבני צבור	600	דונמים
דרכים ותחבורה	1,070	דונמים
שטחים פתוחים	8,750	דונמים
רזרבות ושונות	2,630	דונמים

כעת נמצאת בהכנה תכנית-אב חדשה אשר תנחה את מתכנני תכנית המתאר החדשה ליעד אוכלוסיה של 70,000 תושבים.

## אוכלוסיה

### קליטת עליה

העליה הגדולה מברית המועצות ובמידה מסוימת גם מאתיופיה הגיעה לערד ומצאה בה דיור, אולפנים לעברית וחברה אכפתית וקולטת. המועצה המקומית נרתמה למשימת הקליטה על מרכיביה השונים. במועצה המקומית הוקמה יחידה לקליטה העוסקת בכל מאימוץ במשפחות ועד עזרה במציאת דיור. המועצה פקדה, מיד עם התחלת הגידול בעליה, את מלאי הדירות הריקות, איתרה את בעליהן ועודדה אותם להשכיר לעולים במחיר סביר, התוצאה משתקפת במספרים דלהלן:

### התפתחות אוכלוסית ערד 1973 - 1991

(אלפי נפשות)

1991	1990	1989	1988	1987	1986	1985	1984	1983	1982	1981	1980	1979	1978	1977	1976	1975	1974	1973	השנה
20.24	15.4	13.8	13.7	13.4	13.4	13.6	13.7	12.4	12.9	11.9	11.6	11.1	10.1	9.7	9.4	8.8	8	7.5	סה"כ אוכלוסיה
4.84	1.6	0.1	0.3	0	-0.2	-0.1	1.3	-0.5	1	0.3	0.5	1	0.4	0.3	0.6	0.8	0.5		תוספת אוכלוסיה
31.43%	11.59%	0.73%	2.24%	0.00%	-1.47%	-0.73%	10.48%	-3.88%	8.40%	2.59%	4.50%	9.90%	4.12%	3.19%	6.82%	10.00%	6.67%		השינוי באחוזים

### התפלגות האוכלוסיה לפי קבוצות גיל

75+	65-74	60-64	55-59	45-54	40-44	35-39	30-34	25-29	20-24	15-19	10-14	5-9	0-4	קבוצת גיל
3.4%	5.2%	2.3%	2.9%	9.7%	5.7%	6.9%	6.35	6.3%	5.7%	9.7%	9.7%	12.0%	10.3%	

במהלך 1991 גדלה ערד במספרים הבאים:

נפש 16,478

נפש 18,857

נפש 20,240

בחדש אפריל היתה האוכלוסיה:

בחדש יוני היתה האוכלוסיה:

ובסוף השנה:

מקורות המידע: 1990-1973 הלמ"ס

1991 מכתב ממרשם האוכלוסין

$$\frac{\text{(מספר גילאי 0-19) + (מספר גילאי 65 +)}}{\text{מספר גילאי 20 - 64}}$$

יחס התלות באוכלוסיה:

בערך 1.01.

הגיל החציוני הוא: 25.5

תכניות תפרוסת האוכלוסיה\*

שנת	תושבים	מיעדות לערך:
1995 בשנת	24,000 תושבים	
2000 בשנת	29,200 תושבים	
2005 בשנת	35,500 תושבים	
2010 בשנת	38,000 תושבים	

#### תנאי עידוד לתושבים הבאים לערך

תושבים הבאים לגור בערך זכאים לסל הטבות בדיור, עם רכישת דירתם בערך, מטעם משרד השכון ובאמצעות הבנקים. פרוט בפרק הדיור. עובדי הוראה העוברים לגור ולעבוד במקצועם בערך זכאים לסל הטבות מטעם משרד החינוך. תושבי ערד זכאים להקלות במס הכנסה מתוקף היותה ישוב פיתוח.

---

\* לפי תמ"א 31 (תכנית מתאר ארצית לקליטת העלייה) ונתוני אגף הפרוגרמות במשרד הפנים.

### מצב חברתי-כלכלי

לפי נתוני משרד הפנים והלמ"ס, אשר פורסמו באוקטובר 1988 (ש. בן-טוביה, נ. דייצ'ב וי. דוד; אפיון הרשויות המקומיות לפי הרמה הכלכלית-חברתית של האוכלוסיה), נמצאת ערד במקום שמעל לממוצע. המדד המורחב מציב את ערד במקום ה-64 מתוך 95 רשויות. ערך המדד בערד הוא 0.34, ובזה היא מקדימה את גני-תקוה, נהריה, כרמיאל ויבנאל.

ערד היתה, בזמן עריכת הסקר הנ"ל העליונה בקבוצה החמישית מתוך 10.

להלן קטע מנתוני הישובים שמצבם קרוב לזה של ערד:

כל המדדים חושבו כך שערך 0.00 מיצג בהם את הממוצע הכללי.

הישוב / המדד המחושב	אבן יהודה	נשר	יבנאל	כרמיאל	נהריה	גני תקוה	ערד	גבעת עדה	פתח תקוה	אזור	הוד השרון	נס ציונה
מועסקים	0.26	-0.03	-	3.18	-0.72	1.19	1.68	-	0.78	0.49	-0.29	0.23
עובדים בתעשייה	-0.57	0.35	-	2.01	0.91	0.25	0.78	-	0.60	1.26	0.30	0.23
אקדמאים, מקצועות חופשיים, טכניים ומנחליים	-0.64	-0.48	-	-0.57	-0.72	0.16	0.26	-	0.05	-0.98	0.16	-0.28
דירות שכחן 4-חדשים	1.54	-0.77	-	1.17	0.72	1.14	1.31	-	-0.43	-0.48	1.07	0.36
דירות בבעלות	0.85	-0.66	-	-1.32	-0.33	0.44	-0.69	-	0.99	1.15	0.75	0.47
בעלות על רכב	1.21	-1.10	-	0.20	-0.52	0.89	0.13	-	0.67	-0.17	1.31	0.76
הכנסה לנפש	-0.42	-0.47	-	-0.47	-0.32	-0.58	0.03	-	0.18	-0.27	-0.17	0.28
השכלה תיכונית +	-0.69	-0.46	-	0.90	-0.63	0.67	0.81	-	0.41	0.04	-0.20	-0.83
גיל הציוני	-1.21	0.10	-0.57	-0.63	0.77	-0.50	-0.70	-0.28	0.08	0.50	-0.05	0.26
יחס תלות	2.55	1.62	0.59	-0.16	-0.25	0.12	0.49	-0.14	0.60	-0.93	0.18	-0.80
המדד הכלכלי-חברתי המורחב	0.22	0.24	0.25	0.26	0.27	0.29	0.34	0.42	0.45	0.45	0.49	0.50
שיוך לקבוצה	5	5	5	5	5	5	5	6	6	6	6	6
מקום בדירוג ארצי	58	59	60	61	62	63	64	65	66	67	68	69

## עובדים, תעסוקה ואבטלה

לפי חישוב בשיטות מקובלות ניתן להניח במידה רבה של ודאות שמספר העובדים מאוכלוסית ערד נמצא בתחום שבין 6,400 ל-7,500

לשכת העבודה בערד משרתת את ערד ואת שבטי ועיירות הבדואים שבאזור. לפי פרסומי שרות התעסוקה היתה האוכלוסיה המשורת ע"י לשכת העבודה בערד בדצמבר 91 למעלה מ-41 אלף נפש.

לא ניתן לחלץ את הנתונים האמיתיים של מספר דורשי העבודה מערד עצמה, מתוך נתוני הלשכה.

בדו"ח יוני 92 היה שיעור המובטלים מכח העבודה האזרחי 5.7%, גבוה מהשיעור הארצי - 4.8%, נמוך מהשיעור בנגב המזרחי - 9.2%.

## דירות

כ- 5,600 דירות. (1)	בסוף שנת התקציב 90/91 היו בערד
110 דירות. (1)	באותו זמן היו בבניה פרטית פעילה
1,905 דירות. (2)	בהמשך נבנו, לאכלוס במהלך 91-92, עוד
כ- 7,700 דירות.	סה"כ דירות בערד עד סוף 1992

- מקורות המידע:**
1. הלמ"ס ומשרד הפנים, הרשויות המקומיות בישראל -1990  
- נתונים פיסיים, פרסום מיוחד מס' 908, הלמ"ס  
- ירושלים תשנ"ב.
  2. המועצה מקומית ערד, מחלקת ההנדסה 13.7.92.

אם נניח ממוצע נמוך של ניצול - 3 נפשות לדירה - פוטנציאל האכלוס הוא כ-23,000 נפש. בתכנון מושלם להמשך הבניה יש עוד כ-1600 דירות, מה שמעלה את פוטנציאל האכלוס בטווח לא רחוק לכ-28,000 נפש.

## סיוע בדיוור בערד

מתוקף היות ערד ישוב פיתוח ניתן לקבל בה סיוע מוגדל.  
סכומי הסיוע, הניתן כהלואות, הם (אלפי ש"ח):

## לחסרי דיוור

120	למשפחה זכאית שלה ששה ילדים או יותר
107	למשפחה זכאית שלה 4-5 ילדים
97	למשפחה זכאית שלה עד 3 ילדים
48.5	ליחידים

בנוסף ניתן לקבל "הלואת מקום" בסך 49.5 אלפי ש"ח (מהם 29.5 הלואה "עומדת") אם רוכשים דירה חדשה, או 35 אלף אם רוכשים דירה משומשת.

## לבעלי דיוור

ניתן לקבל "הלואת מקום" בסך 49.5 אלפי ש"ח אם רוכשים דירה חדשה, או 35 אלף אם רוכשים דירה משומשת, אם הדירה הקודמת היא בערד מותנית קבלת ההלואה במכירתה.

## **שרותי הרפואה**

בערך פועלות שלוש קופות חולים:

### **1. קופת חולים של ההסתדרות הכללית**

כ-9,500 מבוטחים, כ-45 עובדים במרפאה מהם כ-20 רופאים בכל המקצועות, במשרות שלמות ובחלקי משרה. במרפאה יחידה לפיסיותרפיה, מרפאת שיניים, מכון רנטגן, יחידת אולטרה סאונד, מעבדה ובית-מרקחת.

### **2. קופת חולים "מכבי"**

כ-6,000 מבוטחים, כ-60 עובדים במרפאה מהם כ-20 רופאים בכל המקצועות, במשרות שלמות ובחלקי משרה.

### **3. קופת חולים לאומית**

6 עובדים במרפאה מהם 2 רופאים.

### **4. מרפאה מתמחה לחולי קצרת**

פועלת בבתי המלון לשרות תיירות המרפא.

### **5. שרותים פרטיים**

בערך פועלים רופאים ורופאי שיניים פרטיים רבים.

## שרותי חרום

שרותי החרום הנמצאים בערך הס:

מד"א

כבאות והצלה

משטרה

תאום שרותי החרום הוא מתפקידי קצין הבטחון (קב"ט) במועצה המקומית.

## מגן דוד אדום

בתחנת מד"א בערך מועסקים 8 עובדים קבועים.

התחנה מפעילה 5 אמבולנסים, מהם אחד המוגדר כתחנת עזרה ראשונה ניידת (תער"נ).

בנוסף פועלים בתחנה כ-40-50 מתנדבים, מהם כ-20-30 בתורנות שבועית סדירה.

רופא נוכח בתחנה כל לילה משעה 2000 ועד 0700 למחרת.

רוב הרופאים המשרתים בתחנה באים מחוץ לערך.

**מוטת השליטה הגיאוגרפית של תחנת מד"א בערך** משתרעת מקו סמוע - עין-גדי בצפון ועד קו מפעלי-ים-המלח - צומת יתיר בדרום, מחוף ים המלח במזרח ועד כביש יתיר במערב.

בתוך התחום הזה נמצאים אמבולנסים נוספים בשליטת תחנת ערך, במ.א. "תמר", בחוף עין-גדי, בקבוץ עין-גדי ובמלונות. במפעלי ים-המלח יש אמבולנס שפעילותו מתואמת עם תחנת ערך.

התחנה מבצעת בממוצע כ-50 פינויים בחודש.



## **כבאות והצלה**

בערד קיימת תחנת משנה, המשתייכת לאגוד ערים לשרותי כבאות והצלה אזור באר-שבע. מוטת השליטה של התחנה דומה לזו של מד"א ערד. היחידה בערד מסייעת גם לתחנה הקטנה הנמצאת בנוה זוהר, מ.א. תמר.

בתחנה שתי כבאיות תקניות.

הצוות מונה שבעה אנשים.

השרות הניתן ע"י התחנה כולל: כבאות, חילוץ, אבטחות, טיפול באירועי חמרים מסוכנים, שטיפות כביש, הדרכה והרצאות (למפעלים, מוסדות ומערכת החינוך), בקורות למניעה, חקירת שרפות.

התחנה נמצאת באזור התעשייה במבנה חדש ומרווח, צוות התחנה שוקד על תחזוקתה, כולל גינון ובניית מתקני עזר.

## משטרה

בתחנת המשטרה בערד משרתים כ-40 איש מהם 5 קצינים.

תחום השליטה של התחנה משתרע מעין-גדי בצפון-מזרח, לאורך חוף ים-המלח עד ככר-סדום, משם מערבה עד כביש 80, צפונה לאורך הכביש (לא כולל את ערוער ואת הכביש עצמו) עד מבואות סמוע ומשם מזרחה עד עין-גדי.

התחנה מפעילה את המחלקות הרגילות (סיור חקירות ומשמר אזרחי).

במסגרת המשא"ז מופעלים: שומרי חוק;

מתנדבים רגילים;

מתנדבי יחידות מיוחדות (תנועה, סיור, צלפים);

התחנה מפעילה את יחידות המתמי"ד גם

בככר-סדום, באזור המלונות ובעין-גדי;

שתי יחידות חילוץ מדברי.

### פעילות בקהילה - השוטר הוא חבר

הפעילות היא במסגרת המשא"ז, ילק"מ (יחסים למען הקהילה - משטרה).

- הדרכה בבתי הספר בנושאי משטרה;

- פעילות בקרב הנוער;

- פעילות עם הזקנים; (בשת"פ עם המוע' המקומית), בתכנון - פתיחת מוקד מצוקה.

- חילוץ תועים במדבר;

- סימון רכב ורכוש.

## **תאונות דרכים בתוך הישוב**

במחצית הראשונה של 1992 - מגמה בולטת של ירידה לעומת העבר. לאחרונה חל שינוי לרעה בשל עליה חדה במספר התושבים והמכוניות ומיומנות נמוכה של נהגים חדשים. המבנה הרחב של הכבישים בישוב, כולל הצמתים (בעיקר ליד ביה"ס התיכון), "מזמין" נהיגה מהירה הגורמת לתאונות. הוזמן סקר וייתכן שתיבנינה ככרות מעגליות. מתקיים מבצע משותף עם המועצה המקומית, כולל פרסום נרחב במקומון, לאכיפת חוקי התנועה לשפור איכות החיים.

## **פשיעה**

- ערד נחשבת במשטרת ישראל ישוב מעוט פשיעה, שעורה סטטי ובמגמת ירידה. אחוז הגלויים גבוה בשעור ניכר מהממוצע הארצי.
- אין תופעות פשיעה, כשמתגלה תופעה היא מטופלת נקודתית, מיידית וביעילות.
- עיקר העברות נגד רכוש.
- קיים שמוש מסוים בסמים באזור. הנושא בעדיפות גבוהה מאד לטפול, גם בשת"פ עם גורמי הרשות המקומית.

אחרי עריכת הסקר הנ"ל נפתח בערד שוק שבועי פתוח המתמקד בפירות, ירקות, כלי בית והלבשה זולים. ההתרשמות היא שהשוק זוכה לנתח משמעותי מהקניות של אנשי העיירה, הנהנים בעיקר מרמת המחירים הנמוכה בו. ניכר שעור גבוה של עולים מברה"מ העושים את קניותיהם שם. יש תכנית לרצף את השוק ולהסדיר בו את התנועה והחנייה, בשלב מאוחר יותר אף יכוסה השוק בגג.

לפי מה שידוע בחברה הכלכלית בערד יש כעת בקושים לשטחים בנויים לשמושי מסחר במרכז. כמו כן מתוכננת בניית מרכזוני קניות בשכונת "מעוף" ובשכונות החדשות האחרות.

בתכנון - ע"י יזמים פרטיים תושבי ערד, הקמת קניון בשטח בנוי של כ-10,000 מ<sup>2</sup>.

#### **בנקים**

בערד ארבעה סניפי בנקים, בנק-הפועלים, בנק לאומי, בנק המזרחי ובנק ברקליס דיסקונט. לפי הלמ"ס נוהלו בהם בשנת 1990 למעלה מ-8,000 חשבונות עו"ש.

## תחבורה

### 1. אגד

בסניף אגד בערך עובדים 35 מתושבי העיירה.

הסניף מפעיל 25-35 אוטובוסים, לפי עונות השנה.

#### שרות פנימי

כעת השרות הפנימי הוא "קצה הקו" של השרות הבין עירוני.

מלבד זה מתקיים סבב אחד ביום לאזור התעשייה.

בעונת הלימודים, יש שרות פנימי לבתי הספר.

בתכנון מתקדם - בשת"פ עם המועצה המקומית, שרות פנימי שיופעל,

כנראה בקרוב.

#### קוים בין עירוניים

1. באר שבע - מ-05:30 עד 21:30 בתדירות 2 בשעה,

מתוגבר בין 06:00 ל-08:00.

33 סבבים בימי א' - ה'.

2. ים-המלח ועין-גדי

9 סבבים בימי א' - ה'.

3. תל-אביב 4 סבבים בימי א' - ה', בחדשים יולי אוגוסט.

3 סבבים בימי א' - ה', בשאר חדשי השנה.

תגבור בימי א' בבוקר, כל השנה.

4. ירושלים אוטובוס אחד בשבוע, ביום א' בבוקר.

### 2. מפעילים אחרים

בערך פועלות 2 תחנות למוניות ועוד מפעילים בודדים, בסה"כ כ-20 מוניות.

כ-15 אוטובוסים ומיניבוסים רובם מאוגדים בחברות להסעה.

## כווני הפתוח

**שדה תעופה** לטיסות פנים ארציות, מתוכנן להיבנות בשנה הקרובה, התכנית נמצאת בהליכי אשור בועדות התכנון.

**נמל תעופה** בין לאומי אמור להיות מופעל בנבטים.

**מסילת ברזל** מתכנני ת.מ.מ. 4, תכנית המתאר והפתוח החדשה הנמצאת בהכנה, קבעו כי באר שבע תתוכנן להיות מטרופולין ותזדקק לכן למערכות הסעי המונים. במסגרת זו מתוכנן קשר מסילתי בין ערד לבאר שבע.

**כבישים** מתכנני ת.מ.מ. 4 הנ"ל, מציעים לחבר את ערד לבאר-שבע ב"דרך ראשית ממוחלפת". בנוסף מתוכננת השלמת הכביש שיוליך ממצרים לירדן בתואי העקרוני: ניצנה - משאבי-שדה - ערוער - תל-ערד - יריחו (כביש מס' 80). השלמתו תקצר מאד את משך הנסיעה מערד לירושלים. כמו-כן מתוכנן שם "עוקף מצדה", קשר מהיר יותר מערד לאתר התיירות המתוכנן ליד שפך נחל חבר.

## שרותי דת

שרותי הדת ניתנים לתושבי ערד ע"י המועצה הדתית.

לערד שני רבני עיר, כלל עובדי המוע"ד 23.

השרותים כוללים:

- נשואין וגרושין;
  - השגחה על הכשרות;
  - שרותי חברה קדישא;
  - בר-מצוה מרכזית לכל ילדי ערד, הנערכת במצדה;
  - הרצאות;
  - שעורי תורה;
  - מפגשים לחגים ואירועים שונים.
- בערד יש: 17 בתי כנסת, 3 מקואות ובית-עלמין (כולל חלקה צבאית).

## המועצה המקומית ומוסדותיה

### 1. המוסדות הנבחרים

בראש המועצה עומד מר בצלאל טביב. מר טביב נבחר לראשות המועצה בשנת 1989.  
מר טביב הוא תושב ערד משנת 1963.  
לפני שנבחר לעמוד בראש המועצה המקומית היה מר טביב מזכיר מועצת פועלי ערד משנת 1971.

מליאת המועצה המקומית מונה 11 חברים.

הסיעות במליאת המועצה הן:

סיעות הקואליציה	{	5 חברים ) 3 חברים ) 2 חברים ) חבר אחד	המערך ורצ אלעד (רשימה מקומית) ח"י (אגו"י וש"ס) הליכוד
סיעת האופוזיציה			

### 2. ועדות המועצה

במועצה פועלות ועדות משני סוגים, ועדות שהחוק מחייב את פעילותן וועדות שהמועצה מפעילה על-פי החלטותיה.

#### ועדות "חובה"

7 חברים	ועדת הנהלה והקצבות
7 חברים	ועדת משנה לבנין ערים
7 חברים	ועדת מכרזים
11 חברים	ועדת בטחון
3 חברים	ועדת בקורת
5 חברים	ועדת קניות

## ועדות "רשות"

11 חברים	ועדת חינוך
7 חברים	ועדת הנחות ממסי ארנונה
10 חברים	ועדת מנגנון
3 חברים	ועדת להנחות בחינוך
8 חברים	ועדת איכות הסביבה
4 חברים	הועד למען השוטר
10 חברים	צוות היגוי לתכנית האב לשוב
6 חברים	ועדת שמות
12 חברים	ועדת חגיגות 30 שנה לערד
6 חברים	צוות היגוי בנושא סמים
5 חברים	צוות היגוי בנושא טל"כ*
	צוות היגוי להכנת תכנית אב לחינוך,
25 חברים	תרבות, חברה וקהילה
	צוות היגוי לפתוח ארגוני
6 חברים	ותכנון אסטרטגי

המועצה המקומית ערד זכתה לקבל עד כה פרסים אחדים על איכותה, כאן יוזכרו רק שנים  
מהם, הפרס על איכות הסביבה והפרס על הניהול הכספי, שכן אלה הם המייצגים היותר  
נאמנים את האיכות והטיב של החיים בערד ושל דרך ניהול המועצה המקומית.

\* טלויזיה בכבלים



3. תאגידיים עירוניים

עמותת פסטיבל ערד.

החברה הכלכלית לערד.

קרו דבורה מאייר (למפעלי חינוך ותרבות).

המועצה המקומית היא הבעלים של מרכז המבקרים בערד, הניהול בידי רשות שמורות הטבע.

4. מפעלים וגופים שהמועצה המקומית שותפה ו\או פעילה בהם

ביה"ס המקיף "אורט".

המתנ"ס.

אתר תל-ערד.

חזיון אור-קול במצדה.

החברה לפתוח חוף-ים-המלח חבל-סדום וערד (תיירות).

המרכז הארכיאולוגי - ערד.

עמותת מחקר ופתוח - ערד (חממה טכנולוגית).

WUJS\* - מכון להכשרה וקליטת אקדמאים מחו"ל.

בית מזור - פנימיה לילדים חולי קצרת.

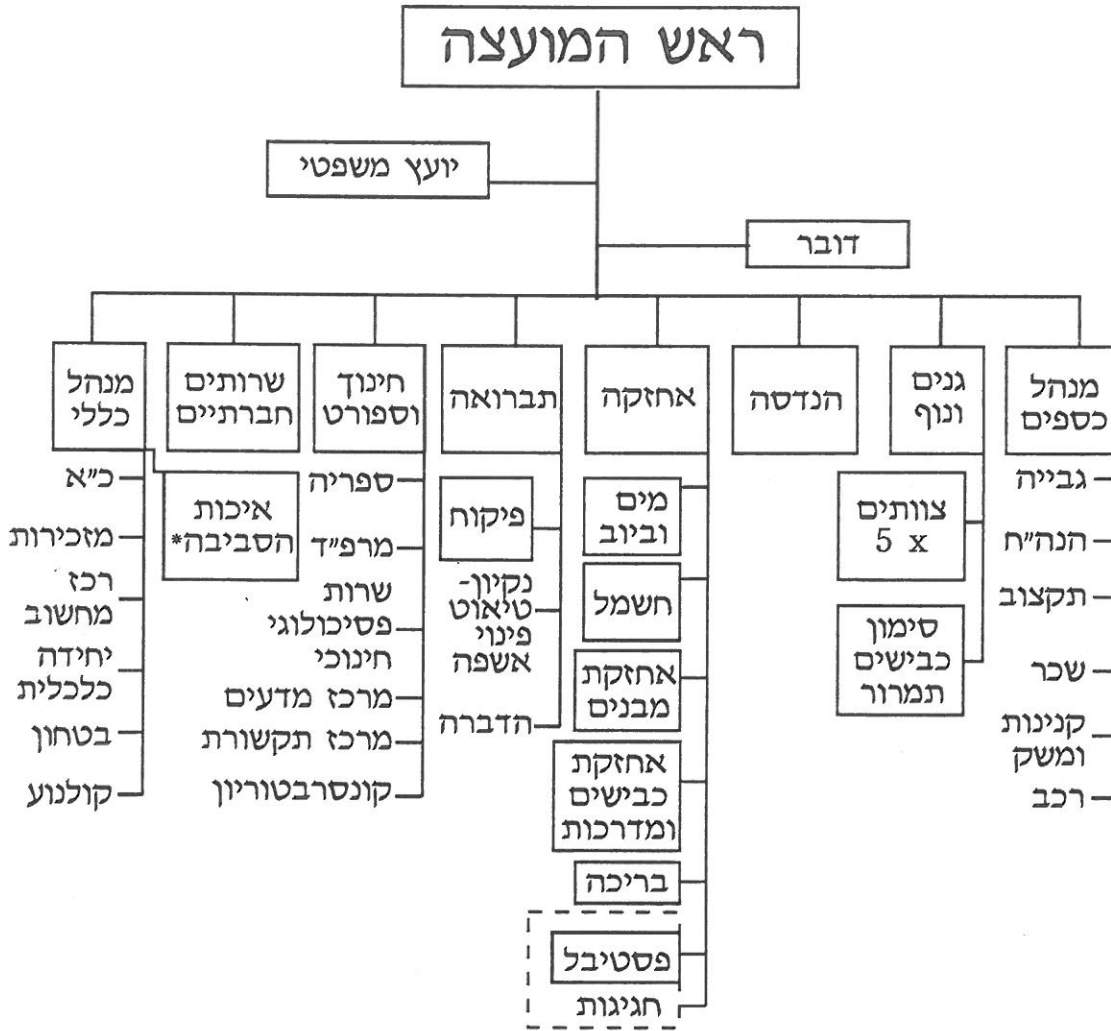
אולפנת בני עקיבא, נאות אברהם - פנימיה תיכונית לבנות דתיות.

World Union of Jewish Students - WUJS\*

5. המבנה הארגוני

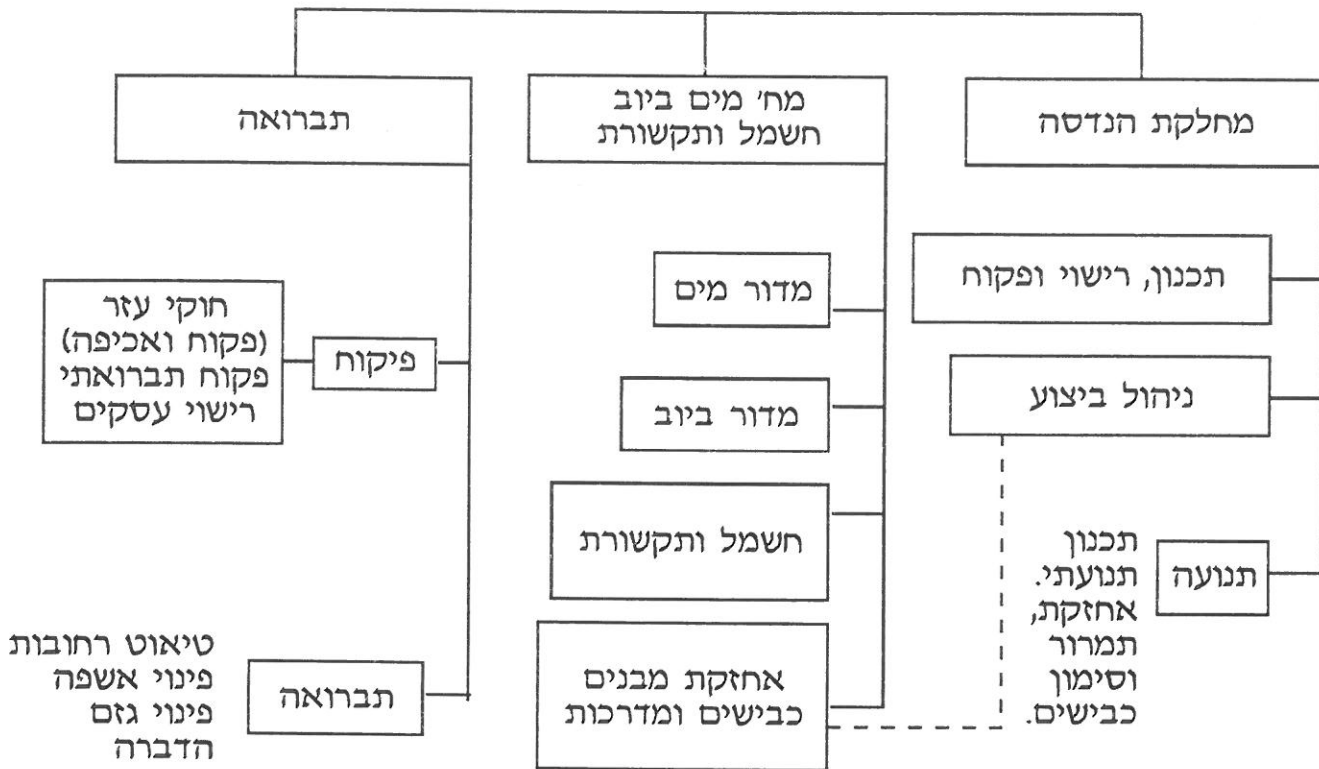
עם גידולה של ערד, קליטת העולים הרבים ולקראת תנופת הפתוח והצמיחה שוקדת המועצה על הערכותה מחדש לשם עמידה באתגרים אלה.

המבנה הארגוני הקיים מוצג בתרשים דלקמן:



\* במשותף עם מ.א. "תמר"

מוצעים שנויים כדלקמן (תמונה חלקית)



שיא כח אדם ומצבה בפועל

המסגרת המאושרת ע"י משרד הפנים לשנת 1992 היא 277 משרות.

67.9%	משרות מוניציפליות	188.2	משרות אלה נחלקות כדלקמן:
32.1%	<u>משרות יעודיות</u>	<u>88.8</u>	<u>ועד</u>
100.0%	משרות	277.0	סה"כ

בנוסף לנ"ל רשאית המועצה להעסיק מתקציבה עוד 25 עובדים.

המשרות היעודיות הן, לפי משרדי הממשלה והתפקידים:

80.6%	משרות	71.56	חינוך
1.7%	משרות	1.50	פנים
15.5%	משרות	13.74	עבודה ורווחה
1.1%	משרות	1.00	איכות הסביבה
<u>1.1%</u>	<u>משרות</u>	<u>1.00</u>	<u>בריאות</u>
100.0%	משרות	88.80	ס ה " כ

התפלגות מקומות העבודה במחלקות המועצה השונות היא כדלקמן:

8.2%	משרות	22.83	מנהל כללי
8.8%	משרות	24.40	מנהל כספי
12.0%	משרות	33.20	גנים ונוף
2.1%	משרות	5.82	הנדסה
10.6%	משרות	29.37	אחזקה
12.1%	משרות	33.55	תברואה
37.7%	משרות	104.32	חינוך וספורט
5.3%	משרות	14.56	שרותים חברתיים
0.9%	משרות	2.43	בטחון
<u>0.3%</u>	<u>משרות</u>	<u>1.00</u>	<u>איכות הסביבה</u>
98.0%	משרות	271.48	ס ה " כ בחדש אוגוסט

בחדש ספטמבר ייסגר פער זה בעובדים ייעודיים.  
בנוסף לכל הנ"ל - פנסיונרים - 15.11 משרות

7. **התקציב והנהול הכספי והחשבונאי**

ככל הרשויות המקומיות בישראל נתונה גם המועצה המקומית ערד לבקורת מתמדת של משרד הפנים.

בשנת 1989 קבלה המועצה המקומית ערד ממשרד הפנים את

**ה פרס לניהול התקציב המקומי**

אשר ניתן לה

"על ניהול אחראי של המערכת הארגונית, הכספית והתקציבית"

ועוד נאמר בתעודת הפרס

"... המועצה המקומית ערד אשר שמרה על יציבות כספית ועמדה

בהתחייבויות מסגרת התקציב המאושר, תוך מימושו בהתאם למקורות

הכספיים שעמדו לרשותה. כל זאת תוך שמירה על דמת שירותים

נאותה לאוכלוסייה.

כתוצאה ממדיניות אחראית זו התאפשרה יציבות כספית ושמירה על

התחייבויות..."

(חתום) הרב א. דרעי - שר-הפנים

**תקציב המועצה המקומית\***  
(אלפי ש"ח)

1991			
בצוע	תקציב		
6,153	5,314	מסים	תקבולים:
7,316	7,309	מענקים	
1,540	1,584	שרותים מקומיים	
9,321	7,510	שרותים ממלכתיים	
2,845	2,962	מפעלים ושונים	
69	142	תקבולים לא רגילים	
<b>27,244</b>	<b>24,821</b>	<b>ס ה " כ ת ק ב ו ל י ם</b>	
1,986	2,172	הנהלה וכלליות	תשלומים:
6,056	5,997	שרותים מקומיים	
14,541	11,974	שרותים ממלכתיים	
2,599	2,210	מפעלים ושונים	
2,657	2,468	תשלומים לא רגילים	
<b>27,839</b>	<b>24,821</b>	<b>ס ה " כ ת ש ל ו מ י ם</b>	
595		גרעון	

\* כל הנתונים הפיננסיים לשנת 1991, כאן ובהמשך, מתיחסים לשנת תקציב של 9 חודשים.

תשלומים  
(אלפי ש"ח - 1991)

בצוע		תקציב		שכר פעולות פרעון מלוות (נטו) הוצאות מימון
34.4%	9,567	33.6%	8,350	
58.9%	16,385	58.1%	14,425	
6.1%	1,708	6.8%	1,679	
0.6%	179	1.5%	367	
<b>100.0%</b>	<b>27,839</b>	<b>100.0%</b>	<b>24,821</b>	<b>סה"כ תשלומים</b>

התפלגות התשלומים לפי שרותי המועצה המקומית

100.0% 27,839		100.0% 24,821		סה"כ
<u>7.1%</u>	<u>1,986</u>	<u>8.8%</u>	<u>2,172</u>	הנהלה וכלליות
	932		975	מנהל כללי
	875		848	מנהל כספי
	179		367	הוצאות מימון
<u>21.8%</u>	<u>6,056</u>	<u>24.2%</u>	<u>5,997</u>	שרותים מקומיים
	2,029		2,035	תברואה
	271		283	שמירה ובטחון
	295		249	תכנון ובנין העיר
	2,978		2,735	נכסים צבוריים
	133		197	חגיגות, מבצעים ואירועים
	155		174	שרותים שונים והשתתפויות
	105		272	פתוח הכלכלה
	71		34	פקוח עירוני
	19		18	שרותים חקלאיים
<u>52.2%</u>	<u>14,541</u>	<u>48.2%</u>	<u>11,974</u>	שרותים ממלכתיים
	10,220		8,254	חינוך
	1,674		1,612	תרבות
	250		235	בריאות
	2,107		1,581	רווחה
	290		292	דת
<u>9.3%</u>	<u>2,599</u>	<u>8.9%</u>	<u>2,210</u>	מפעלים ושונים
	2,033		1,529	מים
	166		205	נכסים
	21		57	תחבורה
	379		419	קולנוע
<u>9.6%</u>	<u>2,657</u>	<u>9.9%</u>	<u>2,468</u>	תקבולים ותשלומים לא רגילים
	949		789	תקבולים ותשלומים לא רגילים
	1,708		1,679	פרעון מלוות

תקבולים  
(אלפי ש"ח - 1991)

בצוע		תקציב		סה"כ
100.0%	27,244	100.0%	24,821	
49.4%	13,469	50.8%	12,623	מסים ומענקים
	6,153		5,314	מסים
	7,316		7,309	מענקים
5.7%	1,540	6.4%	1,584	שרותים מקומיים
	176		358	תברואה
	1		7	שמירה ובטחון
	278		190	תכנון ובנין העיר
	955		893	נכסים צבוריים
	47		42	שרותים שונים והשתתפויות
	67		80	פתוח הכלכלה
	16		14	קוח עירוני
34.2%	9,321	30.3%	7,510	שרותים ממלכתיים
	7,819		6,213	חינוך
	136		81	תרבות
	1,366		1,216	רווחה
10.4%	2,845	11.9%	2,962	מפעלים ושונים
	2,333		2,468	מים
	176		190	נכסים
	336		303	קולנוע
0.3%	69	0.6%	142	תקבולים ותשלומים לא רגילים

**גבייה**

**דו"ח גבייה**

מצב חשבונות החייבים בעד ארנונות, הטלים והשתתפויות לשנת הכספים 1991  
(באלפי ש"ח)

שעור הגבייה		היתרה בסוף השנה		גביות בתקופת הדו"ח	סה"כ החובות (נטו)	פטורים שחרורים הנחות ביטולים	החויבים בתקופת החשבון	היתרות בתחילת התקופה		שם החשבון
לחוב המצטבר 8:7	לחוב התקופתי 8:(5-6)	לזכות	לחובה					לזכות	לחובה	
12	11	10	9	8	7	6	5	4	3	
78%	95%		1,518	5,394	6,912	739	6,440		1,211	חשבונות על בסיס חיוב שנתי ארנונה כללית אגרת מים
78%	91%		656	2,295	2,951	-	2,519		432	
78%	94%		2,174	7,689	9,863	739	8,959		1,643	סה"כ
84%	95%		1,643	8,412	10,055	771	9,610		1,216	שנה קודמת (12 חודשים)

**הדו"ח הכספי לשנת 1991 - מאזן ליום 31 בדצמבר 1991**  
(באלפי ש"ח)

31-3-90	31-12-91	פסיב	31-3-90	31-12-91	אקטיב
2,399	3,668	התחייבויות שוטפות הוצאות מתוקצבות שטרם שולמו	788	546	רכוש שוטף נכסים נזילים, קופה ובנקים
<u>152</u>	<u>148</u>	תקבולים לא מתוקצבים, פקדונות והכנסות מראש	317	1,210	הכנסות מתוקצבות שטרם נגבו
2,551	3,816	סה"כ התח' שוטפות	<u>5</u>	<u>16</u>	חייבים, תשלומים לא מתוקצבים
-----	-----		1,110	1,772	סה"כ רכוש שוטף
			-----	-----	
2,940	3,243	קרן לעבודות פתוח ועודפי מימון זמניים בתב"רים	7,326	6,667	השקעות מיועדות לכסוי קרן לעבודות פתוח ועודפי מימון זמניים בתב"רים
<u>-352</u>	<u>-616</u>	עדפים זמניים בתב"רים בנכוי - גרעונות זמניים בתב"רים	<u>-590</u>	<u>-328</u>	בניכוי - עודף השקעות על הקרו לעבודות פתוח, עובר לנכ' נזילים
2,588	2,627		6,736	6,339	סה"כ רכוש שוטף והשקעות
		קרן לעבודות פתוח וקרן לשמירת אגרות בניה	-----	-----	
4,148	3,712		7,846	8,111	השקעות במימון קרנות מתוקצבות
6,736	6,339		563	712	סה"כ נכסים
-----	-----	סה"כ התחיבו' שוטפות קרן לעבודות פתוח ועדפי תב"רים	8,409	8,823	
-----	-----		-----	-----	
9,287	10,155	קרנות מתוקצבות	1,197	1,474	גרעונות בתקציב הרגיל לראשית השנה בשנת החשבון סה"כ גרעונות
596	737		<u>277</u>	<u>595</u>	
			1,474	2,069	
			-----	-----	
9,883	10,982		9,883	10,892	
=====	=====		=====	=====	
1,643	2,174				חשבונות מקבילים
16,415	18,852				חייבים בגין מסים, אגרות, הטלים והשתתפויות עומס מלוות לפרעון בשנים הבאות
1,608	1,752				מלוות שנתנו, לגבייה בשנים הבאות
577	295				בנקים בחשבון הלוואות ההסדר



## מחלקת ההנדסה

מחלקת ההנדסה עוסקת בתכנון ורישוי, בניהול, ביצוע ופקוח על הבנייה ובתכנון התנועה.

המחלקה מגישה עזרה בתכנון פיסי לשאר מחלקות המועצה, בעיקר למחלקת החינוך, בנושאי בינוי במבני החינוך. המחלקה מסייעת בהכנת מכרזים ובפקוח לשאר מחלקות הרשות, בעיקר למח' התחזוקה. המחלקה משתפת פעולה בפקוח עם מחלקות אחרות, בעיקר תברואה וגבייה. המחלקה עוזרת לרשות בניהול פרויקטים מורכבים של בינוי ופתוח.

### ועדה מקומית לתכנון ובנייה

ערך מהווה מרחב תכנון מקומי, לפי חוק התכנון והבניה.

המחלקה בודקת את הבקשות להתרי בנייה ומגישה את המלצותיה לוועדה המקומית לתכנון ובנייה, מפעילה את המנגנון המורכב הקשור לפעילות הועדה, לרבות מעקב יישום ובצוע של ההחלטות. לצורך אכיפת חוק התכנון והבנייה מפעילה המחלקה את יחידת הפקוח על הבנייה.

המחלקה יוזמת שניים לתכנית המתאר המקומית ולתכניות המפורטות, לפי הענין והצרכים. כיוצא בזה משתתף מהנדס המועצה, בצורה פעילה בהתוית תכנית האב החדשה אשר תנחה, לאחר שתתקבל ותאושר, את תכנית המתאר החדשה, וכן משתתף הוא בפורומים שונים של הועדה המחוזית.

לאחרונה החלה המחלקה, בשותף מחלקות אחרות (בעיקר מחלקת התחזוקה) להקים מערכת מיפוי עירונית ממוחשבת. במחלקה שמונה עובדים, מהם שני מהנדסים ועוד שלושה הנדסאים. בחודש הקרוב תצטרף לצוות מהנדסת נוספת (עולה חדשה).

## מחלקת האחזקה

כשמה מטפלת המחלקה באחזקת הרכוש השייך לרשות המקומית, עובדים בה כ-25 איש והיא מטפלת בתחומים דלהלן:

מים

ביוב

נקוז

תאורת הרחובות

מדרכות

כבישים

מבנים

התקנות ותחזוקה בחגיגות ואירועים

### מים

מחלקת האחזקה מתפקדת גם כמחלקת המים של הרשות, היא עוסקת באספקת המים לצרכנים ובאחזקת המערכת, כולל ההתחשבנויות עם הצרכנים ועם הספק. בערך כ-7,500 צרכנים הצורכים כ-2 מיליון מ<sup>3</sup> מים בשנה. פחת המים הוא כ-4% - 5%, מהנמוכים בישראל. ברשת המים כ-55 ק"מ צינורות בקטרים שעד 20".

### ביוב

המחלקה מטפלת באחזקת ותפעול המערכת. מי הקולחין המושבים מסופקים לחקלאים באזור, כמותם כ-750 אלף מ<sup>3</sup> בשנה. המערכת כוללת כ-60 ק"מ צנרת בקטרים שעד 20", 3 מכוני שאיבה, בריכות שקוע ובריכות חמצון.

## נקוד

כ-15 ק"מ נקזים בקטרים שונים.

## תאורת הרחובות

המערכת כוללת כ-6,000 נורות מסוגים שונים, כ-25 מרכזיות הדלקה המפוקדות ע"י שעונים וע"י בקרי תאורה.

## מבנים

### 1. מבני המשרדים

המבנים ממוקמים במחנה הקדמי, אשר שימש את צוות התכנון וההקמה של ערד. המבנים הוקמו כמבנים זמניים ב-1961 והמועצה מתפקדת בהם, מה שגורם להוצאות אחזקה גבוהות.

### 2. מבני מערכת החינוך

32 גני ילדים

6 בתי ספר יסודיים

2 חטיבות ביניים (במסגרת ביה"ס התיכון)

חטיבה עליונה (במסגרת ביה"ס התיכון)

### 3. 2 אולמות ספורט

### 4. בריכות השחייה

13 דונמים של מתקנים ובהם:

ברכת שחייה פתוחה בשטח 660 מ<sup>2</sup>

ברכת שחייה מקורה בשטח 425 מ<sup>2</sup>

בריכת מגלשות בשטח 50 - 60 מ<sup>2</sup>

בריכה לילדים בשטח 30 מ<sup>2</sup>

לגינן באתר אחראית מחלקת הגינון.

### 5. קולנוע - 850 מקומות ישיבה.

## חגיגות ואירועים

המחלקה מקימה את התשתית לכל האירועים העירוניים כגון:

יום העצמאות, חגי השבועות בבתי הספר, סוכות, קבלות פנים למשלחות וכיו"ב. ובעיקר **פסטיבל ערד** שהוא ארוע מתמשך אשר במהלכו מטפלת המחלקה, יחד עם מחלקות אחרות, בתגובה מיידית לתקונים ולאחזקה השוטפת במשך ימי הפסטיבל. (המתקנים האלה כוללים: מערכות שרותים זמניות נוספות, במות, חשמל, גידור, מושבים ועוד).

חשוב לציין שמחלקה מפעילה ומתחזקת את כל הנ"ל **בעבודה עצמית** ומסתייעת בקבלני חוץ רק במקרים חריגים הצריכים מקצועיות ברמה כזו שאין טעם להכלילה בצוות הקבוע (לדוגמה: שפוץ מנועים חשמליים).

מחלקת האחזקה **פועלת בעזרת מערכת מחשבים**, כמובן בהקשר של ההתחשבנות הכרוכה באספקת המים, אולם מעבר לזה המחלקה מסתייעת במחשבים לניהול האחזקה עצמה. בימים אלה נקלטת במחלקה **מערכת מיפוי ממוחשב**, בשת"פ עם מחלקת ההנדסה ובעזרת האחראי על המיחשוב במועצה.

## מחלקת תברואה ורישוי

תחומי האחריות של המחלקה:

1. תברואה
2. רישוי עסקים - כולל פקוח על המזון.
3. פקוח וטרינרי - כולל טפול בכלבת.
4. פקוח עירוני - אכיפת חוקי העזר.  
משימות נוספות: הטפול בשוק;  
משימות אד-הוק.
5. פנוי אשפה - כולל תחזוקת האס"פ (אתר סילוק פסולת)  
נעשה בצוות עצמאי ללא קבלנים.
6. נקיון והדברה

נקיון הרחובות וגינות

משימת נקיון הגינות מכוונת אמנם לגנים הצבוריים, אולם מכיון חצרות הבתים המשותפים אינן מגודרות ואין תיחום מדויק בין שטח פרטי לציבורי, נדרש שתוף פעולה ברמה גבוהה עם התושבים, בעיקר בשכונות הגרעין הצפוף במרכז. שתוף הפעולה הזה הוליד שרות פתיחת סתימות ביוב במערכות המשותפות של אותם בתים. הדברת מזיקים: יתושים, זבובים, תיקנים, מכרסמים ועוד.

ציוד

- שתי משאיות איסוף, אחת מהן עם מיכל דחס הניתן לפרוק.
- שני משנעי מכולות אשפה.
- טרקטור עם נגרר שינוע.
- 180 מכולות אשפה ציבוריות.
- מכונה טאוט גדולה לרחובות.
- מכונת טאוט קטנה למדרכות.

## מחלקת גנים ונוף

כ-35 עובדי המחלקה מטפלים (בעבודה עצמית ובלי קבלנים) בכ-500 דונם גנים ובמשימות נוספות.

באחריות המחלקה:

- גינון ואחזקת הגנים הצבוריים בכל מוסדות הצבור בערד. (מערכת החינוך, מתקני הספורט והנופש, איי התנועה ומוסדות הדת); - גינון בבתים המשותפים;
  - הדברת עשבים בשטחי בור, במדרכות, ובמתקני הביוב;
  - התקנת ותחזוקת תמרורי התנועה;
  - התקנת ותחזוקת רהוט הרחוב ומתקני המשחקים בגנים הצבוריים, במגרשי המשחקים ובמערכת החינוך;
  - אספקה, חינם, של כפות תמרים כסכך לסוכות (20,000 כפות);
  - המחלקה משתתפת - יחד עם המחלקות האחרות - בהתקנות לקראת הפסטיבל.
- למחלקה משתלה שבה היא מיצרת שתילים לשתילה בגנים הצבוריים וגם למכירה, במחיר העלות, לתושבים.

ציוד

3 טרקטורים, מרסקת גזם, מכסחות ובית מלאכה נייד לתחזוקה ותקונים.

## מחלקת הרווחה

מטפלת בבעיות ברמת הפרט, ברמת הקבוצה וברמת הקהילה. ההתערבות הטפולית נעשית בעקבות איתור בעייה המקשה על התפקוד, בכל רמה לפי הענין. לרוב ההתערבות היא על רקע של פיגור באחד הממדים: נפשי, שכלי, תרבותי-חברתי, משפחתי, חנוכי וכיו"ב.

המחלקה פועלת מתוקף חוקים אחדים שהיא המופקדת על יישומם בתחומי הישוב, בין אלה:

- חוק הנוער, טפול והשגחה (ילדים בסכון);
- חוק חסרי ישע;
- חוק סדרי דין (בעניני אישות, החזקת קטינים);
- חוק הסעוד - עובדת המחלקה מרכזת את הפעלתו ומשמשת יו"ר "ועדת חוק סעוד" המקומית.

במחלקה 24 עובדות בתפקידים שונים.

בסוף שנת 1991 היו בטפול המחלקה 924 תיקים פעילים, (עליה של 50% בהשוואה לסוף 1990 מוסברת בהזדקקות הרבה של עולים חדשים לשרותי המחלקה).

המחלקה פועלת בקשר ובתאום עם מחלקת החינוך ועם מערכת החינוך ועם המתנ"ס ומועצת הפועלים. המחלקה נמצאת גם בקשרי עבודה הדוקים גם עם כל מוסדות הקהילה האחרים: שרותי הרפואה, בטוח לאומי וכ'.

המחלקה מרכזת את שרותי ההתנדבות בערך ומסתייעת בכ-250 - 300 מתנדבים בחלק מעבודתה עם האוכלוסיות המטופלות.

הבעיות העיקריות המעסיקות את המחלקה:

1. זקנים;
2. ילדים בסכון;
3. עולים;
4. בעיות אישות.

בפעילותה הקהילתית המחלקה מפעילה:

- שתי מועדוניות לילדים נזקקים צעירים;
- מועדון למשפחות אתיופיות (ותיקות);
- מרכז יום לזקנים;
- מרכז לאביזרי בית משומשים;
- חוג תפירה לנשים מטופלות המחלקה;
- מועדון לעולים חדשים מוגבלים (שפה וחינוך מיחוד);
- קייטנות לילדים נזקקים;
- "אוזן קשבת". לבעיות נוער;
- חונכות;
- סירת תיקונים (נוער ביה"ס התיכון למען הזקנים);
- פרויקט ה"קן" (ארגון והכשרת אמהות מתנדבות לסיוע ולהדרכת אמהות נזקקות);
- פרויקט "אוריון" (שימוש בוידאו לטיפול פרטני).

בתכנון:

- הוספת מועדוניות;
- הקמת משפחתון;
- בניית מרכז יום (חדש וגדול יותר) לזקנים.



עם העליה קבלה המחלקה את את המנדט לטפול הקהילתי בקליטת העולים בישוב, תוך

שתוף פעולה עם הסוכנות היהודית. בזה נכללים:

- אמוץ משפחות, כ-120 משפחות ותיקים מאמצות מספר דומה של משפחות עולים;
- ארועים חברתיים ותרבותיים - בשתוף עם המתנ"ס;
- סדנאות, טיולים וכיו"ב.

## מערכת החינוך

מערכת החינוך בערד - על מרכיביה השונים: חינוך פורמלי, חינוך משלים, והפעילות בתחומי קהילה ורווחה - מופעלת ע"י מחלקת החינוך של המועצה המקומית, זאת תוך שתוף והסתייעות בגורמים השונים הפועלים בישוב. אלה הם בעיקר המתנ"ס ומועצת הפועלים, פעילויותיהם בתחום נסקרות בנפרד.

## החינוך הפורמלי

במערכת החינוך מועסקים כ-600 עובדים המפעילים:

32 גני ילדים (בזה גני מועדון - יום ארוך - וחטיבות צעירות ליד בתי"ס היסודיים. כ-1,000 ילדים בתשנ"ג רבע מהם עולים.

בנוסף לאלה התחנכו בתשנ"ב כ-240 ילדים במוסדות פרטיים ומוכרים. בגני הילדים מתקיימת תכנית העשרה בתחומי מדעים, מחשבים וריתמוסיקה.

6 בתי ספר יסודיים ובהם ילמדו בתשנ"ג כ-2,400 תלמידים ב-72 כתות.

חמישה מבתיה"ס היסודיים הם קהילתיים, אחד מהם ממלכתי-דתי. הפעילות ממומנת ע"י הרשות המקומית וע"י משרד החינוך, לפי קריטריונים שנקבעו.

בנוסף לאלה פעלו בתשנ"ב בי"ס "בית-יעקב" ובו 60 תלמידות (כתות א' - ז') ותלמוד-תורה ובו 74 תלמידים.

במערכת החינוך המיוחד והמקדם תפעלנה בתשנ"ג 11 כתות.

תכניות ההעשרה והתגבור הלימודי כוללות:

למודי ארכיאולוגיה, מכתה ג' ואילך;

אומנויות - קרמיקה, אריגה מלאכה וכיו"ב;

ספורט - במרכז הטניס, בתרומת המרכז.

## 2 חטיבות בינים (במסגרת ביה"ס התיכון)

### בי"ס תיכון מקיף "אורט" - ערד

בתשנ"ג ילמדו כ-1,800 תלמידים ב-52 כתות ובעוד 5 כתות משולבות של החינוך המיוחד.

בביה"ס התיכון, כאמור, שלוש חטיבות, שתי חטיבות ביניים וחטיבה עליונה.

שני מסלולי לימוד: - עיוני לבגרות (רמה אחת)

- טכנולוגי לבגרות ולתעודת גמר (שתי רמות).

המקצועות הטכנולוגיים הקיימים בביה"ס:

- אלקטרוניקה
- תיירות/מלונאות
- מכניקה
- מזכירות
- אדריכלות
- בתשנ"ג תפתח "חטיבה תעשייתית" ובה תהיינה שתי מגמות:
  - עיצוב שיער
  - "חשמלטרוניקה" מיועדת לבוגרי י-ג"א בשת"פ עם חב' "מוטורולה- ערד".

בשנת 1988 ניתן למנהל מר נסים מטלון ולחבר המורים בביה"ס:

**פרס החינוך** אשר הוענק להם ע"י נשיא המדינה וע"י שר החינוך והתרבות.  
הפרס ניתן על:

"קיום פעילויות למוזדיות-חינוכיות בקנה מידה רחב - מעבר לתכנית המחייבת - חינוך לאהבת הארץ ולמעורבות בחיי החברה, קידום אוכלוסיות חלשות ומניעת נשירה".

בנוסף לנ"ל קבלה מורה בביה"ס, גב' מ. סהר את פרס המורה המצטיין של רשת "אורט".

פרסים רבים נוספים בתחומים שונים קבלו גם בתני ספר אחרים בערד, אולם לא נוכל לפרט כאן את כולם.

### תכניות ההעשרה לתלמידי חטיבות הביניים:

- תקשורת צילום ועריכת סרטי וידיאו;
- למודי הסביבה לתגבור ביולוגיה וגיאוגרפיה בביה"ס, כולל הכנת עבודות גמר;
- חשוב תעשייה! (Think Industry) תכנית המופעלת בעזרת אנשי תעשייה ומנהלי מפעלים, שהם המרצים והפעילים, הפרוייקט יזום ע"י התעשיינים ומרכז המדעים של מערכת החינוך.

### תכנית ההעשרה לתלמידי החטיבה העליונה:

- יזמות תעשייתית לתלמידים נבחרים על-פי הענין שיש להם בנושא, תכנית משותפת לאורט, מכון ואן-ליר ומרכז המדעים.
- המשתתפים צריכים לתכנן מוצר ולשווק אותו תוך התנסות בכל התהליך התעשייתי-כלכלי.
- משך הלמידה - שנתים.

בנוסף לכל הנ"ל לומדים כ-90 תלמידים מערד בישובים אחרים, חלקם בפנימיות וחלקם יוממים לבאר-שבע ולדימונה.

יש מהם שהופנו למקומות השונים ע"י מחלקת החינוך או מחלקת הרווחה. הרשות מחזירה את דמי הנסיעה, על-פי קריטריונים שנקבעו.

בנוסף פעילים בערד: אולפנת בני עקיבא ובה בתשנ"ג 280 תלמידות, רובן מישובים אחרים (כתות ט'-י"ב) וישיבת גור ובה תשנ"ב 100 תלמידים (כתות ט'-י"ב).

במסגרת ההעשרה עוסקים כל בתי הספר גם בנושאים נוספים שהבולטים הם: עליה, חינוך לקהילה צודקת, סובלנות ועוד...

## **"סל-תרבות"**

ניתן לכלל תלמידי המערכת מגיל שלוש עד שמונה עשרה. המטרה לחשוף את התלמידים להכרות עם תחומי אמנות שונים: דרמה, מוסיקה, מחול ועוד. המתכונת מומלצת ע"י "אמנות לעם" ומותאמת לגילי המשתתפים.

## **מחשבים**

בעבר התקיים פרויקט "מחשוב הישוב" (מחי"ש), בשיתוף עם המח' לחינוך של אוניבסיטת בן-גוריון בנגב. הפרוייקט הלמודי נסויי הסתיים. בבתי הספר היסודיים כ-300 מחשבים, ב-5 מהם יש מעבדות מחשבים. בביה"ס התיכון 3 מעבדות מחשבים והם משמשים למגוון רחב של צרכים למודיים.

## **מנהל ממוחשב בבתי הספר (מנב"ס)**

כל מזכירות בתי הספר מוחשבו, עכשו נמצאים בשלב של הכנסת המנב"ס לשמושיו הפדגוגיים.

## **"בש"ס" (בנק שאלות ממוחשבות)**

תכנת שאלות ותשובות שהוכנסה השנה לכל בתי הספר היסודיים, מסייעת למורים בבניית מבחנים, בניתוח תוצאותיהם ובהערכת תחומים הדורשים שפור.

## **מורות חיילות**

כ-30 מורות חיילות תפעלנה בערד בתשנ"ג בתחומי החינוך והקהילה. בהפעלתן שותפים הרשות המקומית, הצבא ומשרד החינוך. החיילות משולבות בבקרים במערכת הפורמלית ובכתות אולפן לעולים. בשעות אחה"צ הן פועלות למען הקהילה בפעילויות השונות הקשורות למתנ"ס, למועצת הפועלים (תלת"ל), לבית מזור (פנימיית ילדים חולי קצרת), לביה"ס התיכון, למכון WUJS, למרכז הקליטה ועוד.

## **פר"ח - (פרוייקט חונכות)**

מופעל בערד ע"י כ-25 סטודנטים בני ערד, מתשנ"ג יתמקדו בבי"ס יסודי במטרה להעלות את הדימוי של החניכים.

## **ניצן**

סיוע לתלמידים הסובלים מליקויי למידה - גוף מתנדב. הפעילות נתמכת ע"י משרד החינוך וע"י הרשות המקומית.

## **תלת"ל**

תלמידים למען תלמיד, מופעל ע"י מועצת הפועלים. מתנדבים מתלמידי התיכון, מתלמידות האולפנה ומורות חיילות מסייעים לתלמידים בהכנת שעורי בית ובהגשת עזרה לימודית למתקשים.

## **צוות הרום עירוני**

בתאום קב"ט הרשות ובקשר עם המשטרה, לטפול נפשי בתלמידי המערכת בעקבות ארועים המחייבים התערבות מסוג זה.

## חינוך משלים לילדים ולנוער

במסגרת זו פועלים בערד ומתואמים ע"י מחלקת החינוך גורמים אחדים:

- מחלקת החינוך עצמה, פרוט בהמשך;
- מועצת הפועלים, פרוט בפרק שיוחד לה;
- המתנ"ס, פרוט בפרק שיוחד לו;
- תנועות הנוער, פרוט בהמשך.

## פעילות החינוך המשלים של מחלקת החינוך

### קונסרבטוריון

בפקוח משרד החינוך והתרבות, כ-320 תלמידים ו-30 מורים. לומדים כלי נשיפה, כלי מיתר, פסנתר ועוד.

קיימים מסלולי למידה יחידניים, קבוצות קטנות וקבוצות גדולות. במקביל מתקיימת גם פעילות העשרה מוסיקלית לכלל תלמידי המערכת. הפעילות מתרכזת בשני מבנים, בבית התזמורת בשכונת נעורים ובבית הקונסרבטוריון בשכונת אבישור. תזמורת הנוער פועלת מבין תלמידי הקונסרבטוריון בשתי רמות. התזמורת ברמה הגבוהה נחשבת לאחת מתזמורת הנוער הטובות בישראל.

### ספרייה

הספרייה העירונית ממוקמת בבנין המתנ"ס ומעניקה שרותים לכ-10,000 קוראים בערד, מהגיל הרך ועד לזקנים.

בספרייה כ-100,000 כרכים בשפות שונות.

הספרייה מקיימת שרותי עיון בחדרי העיון שלה ושרותי השאלת ספרים. פנת העתונות נותנת שרות בעיקר לזקנים.

## מרכז המדעים הקהילתי - "עתיד"

המרכז פועל בכוון הקהילתי, מוקדי הפעילות המרכזיים שהותוו ע"י צוות

ההיגוי הם: - מדע ותעשייה עתירת ידע

- תעשייה כימית

- תקשורת

- אנרגיה

המרכז מקיים פעילויות בוקר ופעילויות אחה"צ וערב.

### 1. פעילויות הבוקר

**פעילות לימודית לתלמידי המערכת, כפי שצוין למעלה, בעזרת משרד החינוך שהקצה**

לנושאים שעות לימוד.

### 2. פעילויות אחה"צ וערב

**חוגים לילדים ולנוער**

חוגי העשרה בתחומים: מחשבים, טבע ומדע, המשפטן הצעיר, מדעי כדור הארץ,

שעשועי מדע, רפואה וטבע.

**חוגים למבוגרים**

מחשבים, טלויזיה וידאו, השתלמות לגנות, השתלמויות למפעלים -

בעיקר קורסים במיחשוב.

### 3. ארועים חד פעמיים

לאוכלוסיות יעד ולכל המתענין, לפי הפעילות.

שבוע תעשייה

שבוע אנרגיה (לתלמידים)

טו-בשבט

איכות הסביבה

קיטנת מדעים (לילדים)

בתכנית המרכז פתיחת מרכז ממוחשב ליעוץ ומידע לתעסוקה.



## אולפן תקשורת

ממוקם פיסית במרכז המדעים ומשרת שלוש אוכלוסיות

1. תלמידי מערכת החינוך, וידיאו לתלמידי כתות ה', אנימציה לתלמידי היסודיים.
  2. חוגים לכל המתעניין.
  3. הפקות ותעוד, תעוד ארועים וגם הפקות מסחריות.
- כוון פתוח, היערכות לערוץ הקהילתי לקראת הקמת טלוויזיה בכבלים בערד.

## ספורט

הספורט בערד מופעל בתאום מלא בין שני מוקדים: הרשות המקומית ואגודת "הפועל" המשמשת זרוע הבצוע של המועצה בתחום הספורט. עיקר תקציבה השוטף של האגודה בא מהקצבות המועצה.

הפעילות מקיפה קשת גילים מחמש ועד חמישים. כ-600 מתושבי ערד משתתפים בפעילות המאורגנת, דהיינו הם רשומים כפעילים ופועלים לפחות פעמים בשבוע. בנוסף לכך מתקיימת פעילות של מאות תושבים בערד בצורה לא פורמלית, ריצה, שחייה ומשחקי כדור לסוגיהם. המועצה מפעילה את חוגי השחיה והתעמלות קרקע, גם בענפים אלה המתמידים והמצטיינים משתתפים בתחרויות מטעם "הפועל". פעילות הטניס נתמכת מקצועית בעזרת מרכז הטניס הארצי ברמה"ש. אהת מקבוצות הטניס משתייכת לאגודת "מכבי".

- המתקנים שייכים כולם לרשות המקומית ומתוחזקים על-ידה, באלה נכללים
- 8 אולמות, מהם 2 גדולים (800 ו-300 מקומות ישיבה) ועוד 4 קטנים.
  - 2 מגרשי כדורגל (אחד עם תאורה ו-3,000 מקומות ישיבה);
  - 2 בריכות שחייה, אחת מהן מקורה, מחוממת ועם אפשרות לעד 400 מושבים.
  - 7 מגרשי טניס מוארים;
  - מגרש כדוריד פתוח תקני, מואר עם 200 מקומות ישיבה.
  - מטווח באולם לרובה אויר ולאקדח;
- בתכנון: אולם רב תכליתי - 1,200 מקומות, מטווח מסודר ל-10 עמדות.

#### תנועות הנוער

בערך פועלות ארבע תנועות נוער:

הנוער העובד והלומד	כ-250 חניכים
השומר הצעיר	כ-130 חניכים
בני עקיבא	כ-120 חניכים
ביתר	כ-20 חניכים

#### גדנ"ע אויר

60 חניכים פועלים במקלט שהועמד לרשות גדנ"ע אויר ע"י הרשות המקומית.

## מדורי המחלקה (תומכי המערכת ונותני שרות)

### קצינת בקור סדיר -

עוסקת בהסדרת הבקור במערכת, משתתפת בועדות ההחלטה אודות תלמידים שונים, אחראית להסדרת הסעים ותשלומים ללומדים מחוץ לישוב וכן להקמת מסגרות עמלניות ולנוקקים להן.

### קצין הבטחון

של הרשות ממונה במסגרת תפקידיו גם על מערכי החרום והמיגון במוסדות החינוך. בנוסף מארגן הקב"ט את ההסברה וההדרכה בתחום הזהירות בדרכים.

### שרותי בריאות

מוענקים לתלמידים במסגרות בתי הספר ע"י אחיות בתי הספר המועסקות ע"י הרשות המקומית, הן גם אחראיות לחינוך המיני ולהדרכה לבריאות השן. נערכות גם בדיקות מקצועיות ע"י רופאים. הפקוח המקצועי באחריות משרד הבריאות.

### המרכז הפדגוגי

(מרפ"ד), מרכז לתמיכה וסיוע מקצועיים לעובדי ההוראה בערד. המרכז הוקם לפני כ-17 שנה בשת"פ בין הרשות המקומית לבין משרד החינוך.

במרכז מקבלים הנעזרים הדרכה וגם שרותים פיסיים כצילום, הדפסה ושכפול.

המרפ"ד גם מקשר ומתאם בין הגורמים השונים, בישוב ובחוץ, בנושאי עבודתו.

המרפ"ד מסייע לצוותי המערכת בהקמת מרכזי למידה ובהפקת מוצרים שונים הדרושים במערכת.

השרות הפסיכולוגי חינוכי (שפ"ח), נותן שרותים פסיכולוגיים בתחומי המניעה והטיפול לכל אוכלוסית התלמידים בערד מגיל גן-חובה ועד לסיום י"ב.

השרות ניתן בשלוש רמות:

- ברמת הפרט;
- ברמת המערכת - אבחון וייעוץ לעובדי החינוך;
- ברמת הקהילה - פעילות בעת משבר ולחץ (הכנה, יעוץ וטיפול).

### חינוך, חברה וקהילה בערד, לאן מועדות פנינו?

לקראת הגידול הצפוי באוכלוסית ערד נשאלות בישוב שאלות רבות באשר לכוונים הרצויים של המשך פתוח מערכות החינוך, החברה והקהילה. לפיכך נבחרה חברה שתסקור את המצב בערד ואת עמדות התושבים ותציע את תכנית אב לכווני הפתוח הרצויים. הצוות ערך סקירה מוקדמת בשאלונים שהופצו בקרב אוכלוסיות מוגדרות ובהן נתבררו משתני ההחלטה העיקריים. הסקר המוקדם סוכם בשלושה מפגשים שהתקיימו בערד. המפגשים היו עם: תלמידי י"ב, עובדי חינוך ונציגי קהילה וחברה.

התוצאה לצרכי הסקר התבטאה בשאלון שהופץ למדגם מכלל תושבי ערד. קריאת הפרוטוקולים מאותן פגישות היא ענין מאלף לכשעצמו, שכן בין השיטין ניתן ללמוד הרבה אודות יחסם של תושבי ערד לישובם.

הרוח העיקרית הנושבת מן הנאמר במפגשים היא של אוכלוסיה אכפתית המוקירה את הישוב, ערה לבעיות ורוצה מאד בתקנתן (בעיקר בנושאי הבסיס הכלכלי - מקומות עבודה) על מנת לשוב לערד (בני הנוער).

כותב פרופ' מיכאל חן מביה"ס לחינוך של אוניברסיטת תל-אביב:

"... מדברי המשתתפים ניתן היה להתרשם, קודם כל, כי  
הם גאים מאד במערכת החינוך הקיימת בערד..."  
"... כל התלמידים, ... ציינו כי ערד היא מקום נפלא  
לגדול וללמוד בו..."

מן התשובות והדיונים לא נעלמו הקשיים: אבטלה מאיימת, צמצום תקציבי רווחה  
לאוכלוסיות נצרכות, תחרות בין ספקי שרותי קהילה שניצניה החלו להופיע.

תכליתו העיקרית של הסקר היא תכנית אב לשרותי החינוך, החברה והקהילה בערד.  
לצערנו לא תהיינה ההצעות מוכנות בזמן על-מנת להכלילן בסקירה זו,  
אולם עצם עריכת תכנית האב מעידה על החשיבות שמייחסת ערד להמשיך ולהיות ישוב  
שבו "סוף מעשה במחשבה תחילה".

## המתנ"ס

(מרכז תרבות בערד ע"ש סמואל רובין בע"מ)

המתנ"ס בפעילותו מהווה מוקד מרכזי להפעלה תרבותית, חברתית וקהילתית של אוכלוסית ערד.

מטרת פעילות המרכז נוסחה בתהליך אבחון לפני שנים אחדות ונוסחה כדלקמן:

מכתימוס מאוכלוסית ערד, על גווניה השונים, מעורבים, פעילים ומשתתפים בתכניות המתנ"ס בתחומי תרבות, חברה וקהילה, במשאבים נתונים.

עדות חשובה למימוש המטרות שהוצבו לצוות המתנ"ס נמצאת בעובדה שמנהלת המתנ"ס, רחל בראודה נמצאה ראויה לפרס המנהלת המצטיינת. במכתב ההמלצה נאמר:

"... מעגלים מעגלים של משתתפים פעילים תורמים הם לב עבודת המתנ"ס בערד....  
תכניות יחודיות ואוכלוסיות מגוונות ו"חריגות" מצליחות ומתפתחות במתנ"ס ערד ועונות לרצונותיהם של אוכלוסיות חזקות וחלשות כאחד.  
חשיפה ומפגש עם מיטב יצירות התרבות והאמנות יחד עם יצירה עצמית של תושבי המקום, שילוב עולים וקליטתם, טפול באוכלוסיות חריגות ותמיכה בגיל הזהב הם ביטוי חזק לתכניות אלה...."

חתום: ראובן ליבוביץ  
בשם צוות המחוז

המתנ"ס הינו זרוע הבצוע של המועצה המקומית בתחומי התרבות והקהילה. עובדה הבאה לביטוייה בתקצוב המתנ"ס (חלקה של המועצה המקומית הוא 35% מהתקציב הכולל, שהם 87% מהתקציב שאינו נגבה מהציבור תמורת השתתפות בפעילויות) ובמעורבותה, דרך נציגיה במועצת המנהלים, בקביעת המדיניות ובניהול המתנ"ס.

הערת העורך: תכנו של פרק זה מתבסס על תכנית העבודה של המתנ"ס לשנת 1992. עם סיום הכנת עבודה זו לדפוס קבלנו את תכניות תשנ"ג והן עשירות ומגוונות עוד הרבה יותר מהנאמר בהמשך.

במתנ"ס מופעלות קבוצות תכניות כדלקמן:

### **- תכניות לגיל הרך ולמשפחה ;**

פתוח מסגרות לילדים, להורים, לילדים והורים, אשר יתנו פתרון לצרכיהם תוך מתן דגש על חיזוק הקשר ביניהם, פתוח מודעות לתהליך ההורות, והעשרת עולמם של הילדים.  
13 תכניות בשנת 1992.

### **- תכניות לקליטת עולים מאתיופיה לגיל הרך ולמשפחה ;**

הכרות של העולים (ילדים + הורים) עם עולם הערכים והמושגים של החברה הישראלית, בעיקר בתחום החינוך, תוך השתלבות בקהילה.  
הכרות של האוכלוסיה הישראלית עם התרבות האתיופית ויצירת נכונות לקליטה.

5 תכניות בשנת 1992.

מיועדות לשתי קבוצות: ילדים בגיל 0-3 והוריהם; ילדים בגיל 3-5 והוריהם.

תכנית רב שלבית בשנת 1992:

מיועדת ל22 ילדים אתיופים ב-4 גני חובה והוריהם; הגנות וילדי הגנים הנ"ל. בבניית התכנית השתתפו גורמים שונים ממערכת החינוך והקליטה.

תכנית להשתלבות העולים בקהילה במסגרת חברתית תומכת ורכישת מיומנויות בסיסיות לעזרה בתפקוד היומיומי.

תכנית לכ-20 מבוגרים, אחת לשבוע משך 9 חדשים.

### - **תכניות קליטה לגיל הרך ולמשפחה ;**

העשרת הילדים העולים מרוסיה, בגיל 3-5, בתכנים ובפעילויות מאימים, תוך שילוב עם ילדים ישראלים, הכרות של ההורים עם הגישות החינוכיות בחברה הישראלית.  
3 תכניות בשנת 1992.

### - **תכנית נוער ;**

מכסימום בני נוער מעורבים ופועלים למען עצמם ולמען הקהילה. למעלה מ-20 תכניות ליצירת פורום מנהיגות צעירה, מד"צים, ארגון גרעיני נח"ל לקליטת עליה ועוד.

**קידום נוער** בגילאי 14-18 המוגדרים כמנותקים ממערכת החינוך הפורמלי, מקבלים התיחסות לבעיותיהם ולצרכיהם.

### - **עיל"ה ;**

אינטגרציה חברתית בין ילדים עולים חדשים וישראלים, בכיתות ד'-ו'; ז'-ט', בעזרת תהליך המתחיל בקשר בין בני הנוער דרך שילוב התא המשפחתי ועד מעורבות בקהילה.  
11 תכניות בשנת 1992.

### - **שי"ל - שרות יעוץ לאזרח ;**

לסייע לאזרח במידע, הכוונה ויעוץ, במערכת יחסיו עם הרשויות השונות.  
שי"ל פועל להקנות לאזרח ידע על זכויותיו וחובותיו על-ידי מתן מידע והסברה על שרותים ממשלתיים, צבוריים ופרטיים ועל חוקים, תקנות ונהלים.  
11 תכניות בשנת 1992.



**- מועדון הפנסיונרים ;**

הפעלת הפנסיונר שיוצא ממעגל העבודה - מעורבותו ושתופו במועדון ובקהילה.  
הפעלת הפנסיונר העולה, שילובו בפעילות הקודמת והכנת תכניות חדשות.  
40 תכניות בשנת 1992.

**- קליטת גמלאי רוסיה;**

קליטת העליה מבריה"מ ושילובם של עולים פנסיונרים בתכניות הקיימות במועדון  
ופתוח תכניות חדשות של שייכות לחברה הישראלית, למורשת העם והארץ ולקהילה  
בערד. זאת ע"י גיוס קבוצת פעילים של גמלאים ותיקים ועולים, דוברי רוסית ויידיש,  
ליצירת קשרים בין האנשים לבין עצמם ולמועדון.  
12 תכניות בשנת 1992.

**- קליטת יהודי אתיופיה;**

קליטתם ושילובם של עולים פנסיונרים ע"י פתוח תכניות חדשות של שייכות למועדון  
ולמורשת העם. זאת ע"י יצירת מצב שהעולה הפנסיונר מאתיופיה ימצא את המועדון  
כמקום שבו מוקירים את עבודתו חברים בני גילו.  
4 תכניות בשנת 1992.

**- מועדון הפנסיונרים גן-כיפה שכ' נעורים;**

הבאת מירב הקשישים דוברי יידיש משכונת נעורים לפעילות ומעורבות במועדון.  
21 תכניות בשנת 1992.

## - "מלב ולב" ;

מתן מענים חברתיים טפוליים ושיקומיים לאוכלוסיה של מבוגרים עם בעיות, על רקע נפשי ו/או פיזי, במסגרת הקהילה.  
19 תכניות בשנת 1992 ועוד שפע של תכניות ומטרות לעתיד, כולל מחקר ודוח.

## - תרבות ;

שלב ושתוף מקסימום פעילים ותיקים וחדשים בפעולות תרבות עירוניות לבניית תכניות חדשות, שמירה ופתוח הקיימות. פעולות תרבות ככלי לפתוח מנהיגות.  
כ-80 פעילויות ב-1992, זאת לכל שכבות וגילי האוכלוסיה, ילדים, נוער, מבוגרים וזקנים.

מתן מענה לקבוצות בעלות צרכים בתחומי חברה, תרבות והשכלה. חוגים ללימוד ולפעילויות, בתחומים שונים ומגוונים, שפות, מלאכות, תחביבים, בידור, מקהלות ועוד. פעילויות קיץ, תכנית "קיץ חי בערד" ברחבי העיר, כ-10 ארועים מגוונים בכל תחומי התרבות.

## - מוזיאון ערד ;

חשיפה, יצירה וחינוך לאמנות ותרבות בקהילה.  
8-10 תערוכות בשנה, לפחות 3 מהן בהפקה עצמית.  
ועוד 35 תכניות ופעולות בשנת 1992.

## - המרכז למחול ;

לחנך מגוון גדול ביותר של אוכלוסיה למודעות ולהכרת הגוף, ללמד טכניקה נכונה לשם שכלול יכולת תפקודו, לפתח יצירתיות, חשיבה תנועתית ויכולת בטוי על-ידי תנועה.  
לטפח ולקדם בעלי כישורים מיוחדים.  
6 תכניות מגיל פעוטון ומעלה, הפעלת כ-20 קבוצות במשך כל השנה.

## **- חיילי ערד ;**

מגוון תכניות שמטרתיהן:

- סיוע למתגייס/ת ולחייל/ת במהלך השרות ובכך העמקת הקשר לערד;  
7 תכניות ב-1992: הכנה לגיוס, שי למתגייס, שרותים פיסיים (כביסה בסופי שבוע, מיני-חנות לצרכי חיילים), שרותים חברתיים (מופעים, מפגשים) ועוד.
- הורים מעורבים ופועלים למען החיילים  
13 תכניות ופעולות בשנת 1992.
- בנות ובני ערד, המשתחררים מצה"ל, קשורים לעיר ורואים בה מקום שאפשר לשוב אליו ולחיות בו כבוגרים.  
7 תכניות ופעולות בשנת 1992.
- שלוב מועמדים לשרות, שמחוץ למסגרת הלמודים, בתכניות החיילים  
- יחד עם הוריהם.  
6 תכניות ופעולות בשנת 1992.

## **- הכנה לצה"ל של עולים צעירים ;**

עולים צעירים משתלבים בתכניות לחיילים.  
16 תכניות ופעולות בשנת 1992.

## **- האגודה לתרבות הדיור ;**

הדרכה וסיוע בהקמת ועדי בתים משותפים, אחזקה נאותה של הבית וסביבתו.  
5 תכניות ופעולות בשנת 1992.

## **- קבלת פנים ומידע לתושבים חדשים בערד;**

תכנית המופעלת ע"י מתנדבים, בהנחיית רכזת תרבות הדיור במתנ"ס.

## - אקיי"מ ;

מתן מסגרת חברתית קבועה ויציבה לאוכלוסית המפגרים בעיר ושלובם בקהילה.  
23 תכניות ופעולות בשנת 1992.

## - אולפנים לעברית ;

בנוסף לכל הנ"ל מתקיימות במתנ"ס חמש כיתות אולפן לעברית מטעם משרד הקליטה.  
משתתפים בהן כ-140 תלמידים. בנוסף ללימוד השפה העברת מוסיף המתנ"ס פעולות  
תרבות לתלמידים אלה.

## - תכנית העבודה המנהלתית של המתנ"ס ;

1. אחזקה פיזית של מבני המתנ"ס; 3 תחומים:
  2. כח אדם ומנגנון;
  3. נהול וכספים.
- המתנ"ס מופעל ע"י: כ-30 עובדים קבועים (כ-25 משרות)  
כ-40 מדריכים (כ-15 משרות)  
וכ-400 מתנדבים פעילים.  
בפעולות המתנ"ס משתתפים כ-6,000 נפש בשנה;  
מהם: כ-900 בחוגים;  
כ-250 במועדון הסרט  
כ-1600 פנסיונרים

תקציב המתנ"ס בשנת 1992 הוא כ-2.8 מיליון ש"ח

- מקורות המימון:
- כ-35% המועצה המקומית
  - כ-10% מוסדות שונים
  - כ-55% גבייה תמורת שרותים

## מועצת הפועלים

מועצת הפועלים בערד, לפי המדיניות הנקוטה בהסתדרות, היא מועצת פועלים אזורית, היא מיצגת בתפקידיה השונים גם את אוכלוסית הפזורה הבדואית וגם את הישובים הכפריים שבהבל ים-המלח.  
בערד יש 10 - 11 אלף חברים בהסתדרות.

השרותים שההסתדרות מעניקה לחבריה במסגרת מועצת הפועלים הם:

1. ייצוג העובד והגנה על זכויותיו.
2. מאבק מקצועי.
3. קידום והכשרה מקצועית.
4. שרותי רפואה במסגרת קופת-חולים.
5. שרותי תרבות, בידור, חינוך והשכלה.
6. פעולות ספורט, עממי וייצוגי, במסגרת "הפועל".
7. פעילות קהילתית.

**פעולות מועצת פועלי ערד לתשנ"ג תוכננו בהתאם.**

**פעילות מועצה פ (בתחומים שאינם פעילות האגוד המקצועי)**

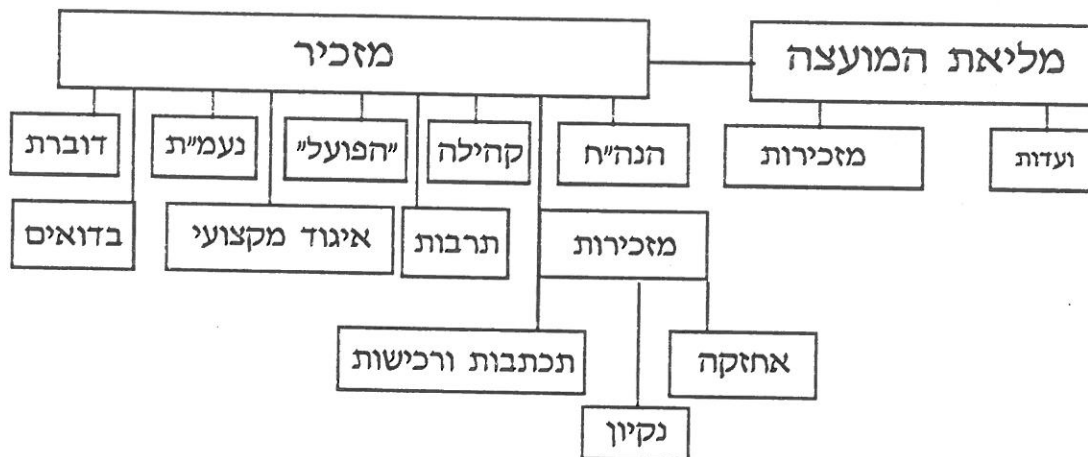
- קהל היעד - חברי ההסתדרות (ותיקים ועולים) ושאר תושבי ערד.
- גיל: - מטף ועד זקן - ילדים, נוער, מבוגרים וגמלאים.
- דרכי הפעולה - חוגים, כתות למוד, סדנאות, טיולים תערוכות, מועדוניות, להקות דיסקו, ועדי שכונות, מקהלות, קורסים, הרצאות וכו', ע"י אנשי מקצוע, בניהול מתנדבים פעילים.

במועצת הפועלים פעילות, בקרב תושבי ערד, המחלקות דלקמן:  
האיגוד המקצועי;  
תרבות;  
נעמת;  
קליטה;  
הרשות להגנת הצרכן;  
"משען";  
פעילות קהילתית;  
"הפועל".  
מלבדן פעילה גם מחלקה לבדואים.

מליאת מועצת הפועלים נבחרה בבחירות הכלליות של חברי ההסתדרות. מתוך המליאה, שהיא מעין "פרלמנט" אזורי של חברי ההסתדרות, נבחרה המזכירות שמבראשה מזכיר המועצה, יצחק בנישתי.

המועצה מנהלת ע"י המזכיר, באמצעות צוות רכזי הפעילויות השונות. לצד המזכיר יש ועדות של נבחרים מתנדבים, לנושאי התפקוד השונים של מועצת הפועלים בתחומים השונים שנמנו לעיל.

סכמת המבנה הארגוני מודגמת להלן:



## פעילות המחלקות

### האגוד המקצועי

מקים ועדי עובדים במקומות העבודה ומטפל בעניינים המקצועיים, מקפיד על עריכת בחירות לוועדי העובדים במועדן.

מנהל מו"מ עם המעסיקים וחותר על הסכמי עבודה קבוציים וכלליים לקביעת תעריפי השכר, תנאים סוציאליים ותנאי עבודה במקצוע או בענף. מטפל ביישוב סכסוכים בין הנהלות מפעלים לבין העובדים.

מטפל בבעיות מיוחדות של העובדת השכירה והבטחת זכויותיה בעבודה. מקים ומטפל בוועדות בטיחות במקומות העבודה. מעודד הכשרה מקצועית, ייעוץ והדרכה. מטפל בתלונות הפרט בנושאים מקצועיים, בבעיות הקשורות בעבודה ובתנאי העבודה, כגון: שכר, דרוג, ותק, חופשה, מחלה, דמי-הבראה, ימי חג ופצויים.

דרכי פעולה - בקורים במקומות עבודה, סמינרים, מפגשים, הרצאות וכו'.

## מחלקת התרבות

עוסקת בפתוח תחומי תרבות ואמנות של חברי ההסתדרות ובני משפחותיהם בערד, תוך תכנון, בצוע והערכה ע"י הפעילים.

המחלקה מקיימת - שתי להקות מחול: לילדים ולמבוגרים; שלוש מקהלות;

סדנאות לימוד בביה"ס התיכון;

חמישה חוגים לאמנות;

חוג לידיעת הארץ;

חמישה חוגים לרקודי עם (ילדים, נוער ומבוגרים); הרקדות בכל

בתי הספר היסודיים בעיר.

### השכלה -

שלושה קורסים מקצועיים: הנה"ח, עבוד תמלילים ומשרד

ממוחשב - באמצעות "המכללה למנהל";

שלושה קורסי הכנה לבחנות הבגרות;

חמישה קורסים של האוניברסיטה הפתוחה;

שלושה קורסים לשפות זרות.

### טיולים -

סופי שבוע לפעלים, טיולי תיירות.

### פעילות רעיונית -

פעם בחודש מתקיימת "שבתרבות" (הרכב המשתתפים בד"כ: ח"כ

או שר, חבר הועדה המרכזת, איש תרבות, אמן).

### נעמת

פועלת להבאת האשה למעורבות מלאה בחיי החברה, העבודה והקהילה, ע"י שתופה המלא והשוויוני בכח העבודה.

לנעמת ערד - שלושה מעונות יום המאפשרים לאמהות עובדות לצאת לעבודתן

בלב שקט.

חמישה חוגים לנשים;

בוטיק "בגד זול";

טיולים;

קייטנה לאמהות ברוכות ילדים;

יעוץ משפטי.

## מחלקת הקליטה

מסייעת לקליטת עולים בעבודה ובחברה באמצעות בקורים, מפגשים, שיחות, סיוע בהתארגנות במקום המגורים, במציאת תעסוקה מתאימה ובעצה.

**מקיימת -** חמש כתות אולפן לעברית (בוקר וערב);

שלושה קורסים להסבה מקצועית ולהקניית ידע מתאים לארץ (באמצעות "המכללה למנהל");

טיולים;

מסיבות חג;

מועדון ותיקים (וטרנים - חיילים ששרתו במלחמת העולם השנייה).

## המחלקה לפעילות קהילתית

עוזרת לחבר ומשפחתו במקום מגוריו, להיטיב את רמת חייו ולשפר את איכותם ואת סביבתו, זאת באמצעות הרכז הקהילתי.

**פעילות שכונתית** מתקיימת בארבע משכונות העיר. המחלקה מסייעת בהכשרת פעילי שכונות וועדי שכונות.

**המחלקה מקיימת -** שלוש מועדוניות בשכונות;

שני תיאטרונים שכונתיים;

שני קורסים לפעילים;

"קט-רגל" לילדים בכתות ו', ז', ח', בשכונות;

הרקדה;

תלת"ל - תלמידים למען תלמידים - עזרה לתלמידים נזקקים,

ותיקים ועולים;

דיסקו לנוער (בימי ששי);

תומכת ומסייעת לשלושה סניפים של תנועות הנוער בערד;

קולטת ומפעילה את "שרות לעם" ואת תנועת "יהודה הצעיר".

מעניקה מלגות לסטודנטים חברי ההסתדרות הפעילם בהתנדבות בקהילה.



## הרשות להגנת הצרכן

מיצגת את האינטרסים של הצרכנים.

סניף הרשות במועצת הפועלים הוא הכתובת המיידית לכל פונה בבעיות ובתלונות שבתחום הצרכנות.

## סניף "משען"

סניף "משען" מגיש עזרה לחברי ההסתדרות בערד ע"י הלואות בתנאים נוחים.

## "ה פ ו ע ל"

פועל לקדום תודעת פעילות הספורט במקומות העבודה ולטפוח הספורט העממי, במטרה לאפשר עסוק בספורט לצבור רחב ככל האפשר.

קיימת פעילות - באמצעות ו. הספורט העירונית - ב-12 ענפי ספורט.

עקרון שתוף הפעולה הוא שהפעילות והמתקנים ממומנים ככלל ע"י הרשות המקומית.

המצטיינים והמתמידים משתתפים בתחרויות מטעם "הפועל".

נבחרת הקליעה באקדח מערד משתתפת בתחרויות הליגה הלאומית במקצוע זה. תשע

קבוצות מערד משתתפות בליגות הארציות במקצועות השונים, יש גם קבוצות ונבחרות

בליגות הנמוכות יותר.

ב"הפועל" ערד יש 590 שחקנים, 44 פעילים ו-30 מאמנים ומדריכים.

## הבסיס הכלכלי

### כללי

כבסיס הכלכלי בישוב מוגדרים העסקים היוצרים זרימת הון אל הישוב מבחוץ, בתמורה למוצרים ולשרותים הנוצרים בישוב ונצרכים ע"י תושבי ישובים אחרים, בין אם צריכה זו נעשית בישוב שבו נוצר המוצר או השרות ובין אם היא נעשית בישובים אחרים. הענפים (Industries) המקבצים עסקים אלה הם - לצורך זה, בהקשר המקומי - ענפים מבוססי יצוא - Export Based Industries.

לעניננו בערד יידונו כאן מפעלי התעשיה והתיירות בישוב וגם יורחב הדיון אל התושבים היוממים לצורך עבודה אל מפעלי התעשיה והתיירות הגדולים מחוץ לישוב, שכן שכרם מתקבל כתמורה ל"יצוא" עבודתם. אין בידנו נתונים אודות תושבים העובדים מחוץ למקום שלא במפעלים הגדולים, נתוני מפקד האוכלוסיה והדיוור 1983 הם מיושנים ולא ניתן להסתמך עליהם.

לצורך הדיון יחולקו מקורות התעסוקה של הבסיס הכלכלי כדלקמן:

מפעלי תעשיה בערד;

ענף התיירות - בעיקר מלונות - בערד;

מפעלי תעשיה באזור;

מפעלי תיירות באזור.

## מפעלי תעשייה בערד

במפעלי התעשייה הנמצאים באזור התעשייה של ערד מועסקים כ-1,200 עובדים, כמעט כולם תושבי ערד העובדים במבנים ששטחם הכולל הוא כ-80,000 מ<sup>2</sup>. המפעלים - לפי סדר יורד של מספר העובדים - הם:

**מוטורולה ערד:** 265 עובדים יוצרים ערך תפוקה של 50 מיליון דולר, בעיקר ליצוא. המפעל מייצר מערכות תקשורת חדשניות, מכשור אלקטרוני, מכשירי פקוד ובקרה. מוצר עיקרי מכשירי פלאפון.

**תלמה-שפע:** 180 עובדים יוצרים ערך תפוקה של 44 מיליון דולר. מפעל מזון (מקבוצת תמ"י-תלמה), מייצר - בארבעה קוי ייצור - חטיפים, מזון לבע"ח, קורנפלקס ופתית. בתכנית - תוספת קו ייצור והפרדת חלק מהקווים הקיימים.

**מגבות ערד:** 160 עובדים יוצרים ערך תפוקה של 10 מיליון דולר, 70% ליצוא. המפעל מייצר מגבות איכות לשווק בחנויות יוקרתיות בחו"ל. המפעל מתרחב, להגדלת הייצור ומספר מקומות העבודה. בתכנית - הרחבה להכפלת ערך הייצור.

**פמול:** 100 עובדים יוצרים ערך תפוקה של 8 מיליון דולר. המפעל מייצר חמרי הדברה לחקלאות.

**למדע:**

70 עובדים יוצרים ערך תפוקה של 15 מיליון דולר. המפעל מייצר אביזרים לתעשיית האלקטרוניקה וצעצועים בהזרקה פלסטיק, בעיקר ליצוא. מוצר עיקרי "דמיקוב". המפעל משמש גם קבלן משנה להרכבה של "מוטורולה", ומעסיק בכך עוד כ-40 עובדים. המפעל נמצא בתהליך רצוף של גידול.

**פקר - מפעלי גליון:**

117 עובדים (מהם 70 תושבי ערד) יוצרים ערך תפוקה של 4.5 מיליון דולר. המפעל מתמחה בגליון גופים גדולים ובו בריכת הגליון הגדולה בארץ.

**מפעלים נוספים:**

כ-300 עובדים בכ-15-20 מפעלים ובתי-מלאכה בתחומי מתכת, עץ, טכסטיל, פלסטיק, ועוד.

**בסה"כ מועסקים בתעשייה באזור התעשייה בערד כ-1150 מתושבי העיירה.**

**כווני פתוח וצמיחה**

המועצה המקומית מהווה ציר מרכזי בפתוח הבסיס הכלכלי, הן בטיפול במשקיעים ובעידודם והן בפעולות עירוניות יזומות בתחום זה.

**חממה טכנולוגית**

לאחרונה הוקמה בערד, על-ידי הרשות המקומית וגורמי חוץ, עמותה למחקר ופתוח. העמותה היא "חממה טכנולוגית" שייעודה לתת מטריית שרותים ותמיכה לממציאים ומפתחים של טכנולוגיות חדשות.

בחממה פועלים - בחסות טכנית ומדעית של חברת מוטורולה ישראל - חמישה פרויקטים.

ערד נמצאת באזור פתוח א' ומשמעו של דבר סל הטבות מירבי למשקיעים בה.

ההטבה יכולה להעשות באחד משלושה מסלולים, לפי בחירת היזם:

א. מענק בגובה 38% על ההשקעה ברכוש קבוע.

ב. ערבות המדינה למימון עד 67% מההשקעה ועוד פטור מלא ממס הכנסה וממס חברות למשך עשר שנים.

ג. 25% מענק על הרכוש הקבוע ועוד ערבות מדינה על כל יתרת ההשקעה.

בנוסף לכל אלה מעניקה הרשות המקומית תנאי עידוד למשקיעים ולמרחיבים את מפעליהם, העידוד ניתן בצורת הנחה מהארנונה מיום הפעלת המפעל, או המלון:

- בשנה הראשונה 100% מהארנונה הכללית;

- בשנה השניה 50% מהארנונה הכללית;

- בשנה הראשונה 25% מהארנונה הכללית;

#### **חברה כלכלית**

המועצה המקומית הקימה חברה כלכלית המסייעת למשקיעים לבנות את מפעליהם בערד, אך גם בוחנת את הפונים, על-מנת שלא ליפול בפת. פרויקטים שונים נמצאים בבחינה, עדיין לא ניתן לעשות להם פרסום.

#### **פארק תעשיות**

החברה הכלכלית לערד, בשותפות עם יזם פרטי, מקימה חברת בת אשר תקים ותפעיל פארק תעשיות עתירות טכנולוגיה מתקדמת (High-Tech), הכל לשם עידוד קליטת תעשיות כאלה בערד.

#### **מבני תעשייה**

החברה הכלכלית לערד היא בעלת מבני תעשייה ומשרדים בשטח כולל של כ-10,000 מ<sup>2</sup>. החברה משכירה שטחים אלה למפעלים השונים. לערד רזרבה גדולה של שטחים לפתוח תעשייה, באזור התעשייה העירוני.

## מפעלי תיירות בערד

מלון מרגוע ערד:	170 חדרים	40 עובדים מערד.
מלון נוף ערד:	116 חדרים	30 עובדים מערד.
מלון ערד:	51 חדרים	8 עובדים מערד.
אכסנית נוער "בלאו-וייס"	180 מיטות	
מלון מצדה:	הוסב למרכז קליטה, כעת לא מופעל.	
סיירות, טיילות		
ושרותי תיירות*:	25 עובדים מערד.	

- \* באלה נכללים עסקים פרטיים:
- כפר נוקדים, המארח תיירים סביב חוייה בדואית במדבר;
- טיולי ג'יפים במדבר;
- מדריכי טיולים עצמאיים.

מלבד כל הנ"ל פעילים בערד עוד כ-100 חדרי ארוה בבתי התושבים ("צימרים").

**בסה"כ מועסקים בתיירות בתחום העיירה בערד למעלה מ-100 תושבים.**

מבין שרותי התיירות מן הראוי להזכיר במיוחד את מרכז המבקרים בבעלות המועצה המקומית ובהפעלת רשות שמורות הטבע, המרכז מהווה תשתית תיירותית חשובה ביותר לאוכלוסיה המבקרת באזור, הוא מהווה שער למדבר יהודה ובו מתרכזת פעילות רבה של מתן מידע בסיסי ועדכני אודות:

- מסלולי טיולים,
- שטחי-אש,
- מקומות מומלצים לבקור,
- סיוע בתכנון הבקור במדבר ומידע אודות מפעלי סיורים, שרותי לינה ומזון וכיו"ב.

מלבד מרכז המבקרים נמצא במרכז העיירה גם **מרכז שווק תיירות**, המופעל ע"י הרשות המקומית והחברה הכלכלית. המרכז משמש לשיווק ולקידום מכירות של תבילות תיירות לכל המרכיבים (פרטיים וציבוריים) בערד ובאיזור. ניתן גם לקבל מידע אודות האפשרויות הפתוחות בפני התייר בערד ובאיזור. מבין המשכניות (אטרקציות) התיירותיות הנמצאות באיזור יצוין כאן **החזיון האור-קולי במצדה** אשר פותח ביזמה משותפת של המועצה המקומית ערד, המועצה האזורית "תמר" ורשות הגנים הלאומיים. החזיון, המספר את ספור מצדה, מושך כ-50,000 צופים בשנה, רובם תיירים ובני נוער.

#### **כווני פתוח בענף התיירות**

לאחרונה הוקם בערד **המרכז לארכיאולוגיה**.

המרכז נותן שרותי הדרכה שונים בתחום הארכיאולוגיה לקבוצות נוער ולתיירים. במרכז קיימים חדרי רפאות (שחזור ממצאים קרמיים), אולמות הרצאה וחדרים לחוקרים. ועוד עוסק המרכז בחפירות, המשולבות בהדרכה, של אתרים באיזור. כיום פועל המרכז בבנין הנמצא במרכז המסחרי בערד.

#### **שרותי בריאות לאוכלוסיות חוץ**

ערד משתבחת באוירה הצח המשפיע לטובה על חולי **קצרת**. כוון פתוח הנמצא בבחינה הוא פתיחת **מרכז לטיפול בחולי קצרת** שיתן שרותים מרוכזים לחולים הבאים לתקופות קצרות להירפא בערד.

#### **מרכז נופש תיירותי**

המועצה המקומית, המנהלה פתוח תיירות בנגב וק.ק.ל. יזמו ומשתתפות בתכנון מרכז תיירותי לנופש וספורט שיכלול מרכיבים שונים, כגון: מרחצאות-בריאות, Country Club, חניון Camping ואמפיתיאטרון שיכיל עד 20,000 מקומות וישמש, בין השאר אתר מרכזי למופעי פסטיבל ערד.

קידום התיירות בערד הוא מיעדי הפתוח העירוניים. המועצה המקומית - בשתוף המנהלה  
לפתוח תיירות בנגב, החברה (הממשלתית) לפתוח ים-המלח וערד וגופים שונים נוספים -  
משקיעה בפתוח התיירות משאבים רבים.  
ערד היא אזור פתוח א' גם למשקיעים ולמפתחים בענפי התיירות - בעיקר במלונאות -  
והם זכאים לסל ההטבות כמו שצוין לעיל בהקשר של התעשיינים.

תכנית אב ותכנית מתאר לאיזור המלונות והקיט בערד עודכנו לאחרונה.  
יש יזמים שפנו להקמת מלונות נוספים.



## מפעלי התעשייה הגדולים באזור

ערך משמשת חלק מהעורך העירוני למפעלי תעשייה מהגדולים ביותר בישראל.

1. מפעלי כי"ל  
מפעלי ים- המלח: 300 עובדים מערד  
פריקלאס ים-המלח: 60 עובדים מערד  
חברת הברוס: 68 עובדים מערד  
רותם דשנים: 200 עובדים מערד, (כולל עובדי חב' הפוספטים לשעבר)  
200 עובדים מערד
  2. קמ"ג: 200 עובדים מערד
  3. מכתשים: 15 עובדים מערד
  4. התעשייה האוירית: כ-40 עובדים מערד
- ובסך הכל כ-683 עובדים מערד

### כווני פתוח וצמיחה

- לאחרונה הופעל מפעל חדש בים המלח, לייצור כלוריד המגנזיום ( $MgCl^2$ ).
- מפעלי-ים-המלח מתכננים תשלובת מפעלים לייצור מגנזיום מתכתי ומוצריו.
- במישור רותם מוקם, ע"י חב' חיפה כימיקלים, מפעל לייצור חנקת אשלגן ( $KNO^3$ ), אשר יעסיק כ-400 עובדים.
- במישור רותם יוקם מפעל לניצול פצלי שמן להפקת אנרגיה. - ליד ש.ת. נבטים תוקמנה תעשיות חדשניות (תכנית "קדמת-נגב").

## מפעלי תיירות באזור ים-המלח

ערך היא העורך העירוני של מפעלי התיירות הנמצאים בדרום אזור ים-המלח. מרבית העובדים שם גרים בערד.

**מלונות:** כ-460 עובדים מערד ב-8 בתי מלון שבהם כ-1,500 חדרים.

**מצדה (באתר ולידו):** כ-50 עובדים מערד.

**לאלה יש להוסיף:** כ-20 עובדים במרכז עין בוקק  
כ-35 במועצה האזורית "תמר"  
(כולל עובדים המועסקים ע"י קבלנים).

---

**ס ה " כ** כ-565 עובדים מערד.

במוקד התיירות של עין-בוקק, לחוף ים-המלח, מתוכננת תוספת של כ-3,000 חדרי מלון. כל המגרשים לכמות חדרים זו כבר הוחכרו ליוזמים, בחלקם החלה כבר הבנייה. בתכנית הרחבה נוספת עד 10,000 חדרים, יתכן שזו תהיה באתר צפוני יותר סמוך לנחל תבר.

בזכות תכונות האקלים המיוחדות שלו ים-המלח הוא מרכז עולמי לטיפול בחולי ספחת (פסוריאזיס). אוכלוסית הסובלים מנגע זה מונה מיליוני אנשים באירופה לבדה. מקובל שם שהטיפול הוא תקני ונעשה מטעם הטוח הרפואי בקופות החולים. אוכלוסיה זו לבדה מספקת להגדלת מספר החדרים בחוף ים-המלח מעבר לתכניות הקיימות.

## פסטיבל ערד \*

- השנה, 1992, חגג פסטיבל ערד עשור לקיומו. בעשר השנים לקיומו השכילה ערד להביא את הארוע למדרגה של ארוע לאומי, מוכר ואטרקטיבי הסוחף מדי שנה עשרות אלפי מבקרים המגיעים לערד לקחת חלק בפסטיבל. הפסטיבל מנוהל ומנווט ע"י עמותה מיסודה של המועצה המקומית אשר חברים בה גופים שונים וביניהם: משרד החינוך מינהל-התרבות, ההסתדרות הכללית, הסוכנות היהודית, "אמנות לעם" ועוד, אשר נציגיהם לוקחים בה חלק.
- הפסטיבל מנוהל ע"י הנהלה ומנכ"ל מקרב תושבי ערד, בסיוע גורמי הפקה מקצועיים מבחוץ, תקציבו בא ממקורות רבים, מוסדיים ומסחריים גם יחד.
- הפסטיבל הגשים את מרבית היעדים שהציבו לו מייסדיו ותרומתו לערד כישוב עירוני בעל התפתחות דינמית הינה בנקודות הראות הבאות:
1. הפסטיבל תורם רבות לתדמיתה של ערד כישוב דינמי ותוסס, בעל אוכלוסיה חזקה המסוגלת להתמודד עם האתגר.
  2. הפסטיבל משמש פרויקט קהילתי-חברתי אולי יחיד מסוגו בעולם. למעלה מ-500 תושבים בערד עוסקים כ-3-4 חדשים בשנה, בהתנדבות, בהפקתו. תרומה רבת משקל לחיי קהילה בריאים ובעלי ענין.
  3. ערד היא עיר תיירות המשמשת בסיס עירוני ותשתית לתיירות אזורית הנסמכת על אתרי האזור. פסטיבל ערד תרם רבות לתדמיתה התיירותית של ערד ע"י חשיפת העיר והאזור לעשרות אלפי מבקרים מדי שנה.
  4. פסטיבל ערד תורם מדי שנה למחזור החיים המסחרי והכלכלי של העיר. עשרות אלפי צרכנים מסתערים על העיר, עשרות מועסקים זמניים ונותני שרותים נהנים מתרומתו הכלכלית, בנוסף לעסקים הקבועים.
  5. פסטיבל ערד בונה את תדמיתה של ערד כבירת הזמר העברי. מגמה זו מתגשמת לתכניות אופרטיביות לפיהן יתקיימו בערד שורה של אירועים והתרחשויות במהלך השנה, סביב נושא הזמר, דבר אשר יביא תשואות עתידיות לתיירות, למלונאות ולמסחר, יביאו להגדלת הביקושים ובעקבותיהם לפיתוח.

---

\* פרק זה נכתב ע"י מנכ"ל עמותת הפסטיבל, מר ד. מעין

## ה ח ז ו ן

ערד של המאה העשרים ואחת תהיה עיר של 70,000 תושבים בתחום הטבעת החיצונית של מטרופולין באר שבע שגרעינו יתקרב ל-500,000 תושבים.

העיר תתבסס כלכלית על:

- תעשייה חדשנית בתחומה ובאיזור.
- תעשיות אירונאוטיות ליד נ.ת. נבטים, שתהינה מרכז כובד תעשייתי באזור.
- תעשיות כימיות ומחצבים.
- פתוח יחודי של תיירות במדבר ובים המלח.
- פתוח יחודי של תיירות ואקדמיה מבוססות על המחקר הארכיאולוגי.
- פתוח אקדמי, אוניברסיטה של העם היהודי, שתתפתח על הבסיס שהונח ב-WUJS.
- פתוח למודי תיירות ומלונאות (תחום זה יפותח עוד בתחומי העשור הנוכחי, לקדם את הפתוח החזוי בים-המלח).

עם בוא השלום תשתלב ערד בנתיבי התחבורה, הסחר והתיירות ותנצל את מקומה להיות חוליה חשובה בקשרים שיווצרו.

הילדים והנוער בערד ימשיכו ליהנות ממערכת חינוך באיכות הגבוהה שתמשיך להשתפר ולהתאים את עצמה להכנת דור העתיד נוכח אתגרי העתיד. העיר תשמור על צביונה האיכותי, אנושי, חברתי וסביבתי. תושבי ערד ימשיכו לקבל שרותים באיכות הגבוהה שהורגלו אליה והגורמת להם להיות גאים בעירם, לתרום לחברתם ולהתנדב למשימות, בעזרת מערכות שרותים עירוניות שתהיינה גם בעתיד דוגמה ומופת לערי ישראל. ערד תמשיך להוכיח במעשה שהיא עושה את תקפותו של הפסוק המשמש סיסמה לאנשי ערד:

**לא תהו בראה - לשבת יצרה\***

---

\* ישעיהו מ"ה, י"ח