

החלשה במסלול עוקף

ד"ר בתיה רודד

פוליטיקה של ניוד כפוי לקראת חברה פריפריאלית: המקרה של הנגב

לא פעם, אכלוס הטריטוריה במהגרים הוא כלי המרוקן אותה מתושביה הקודמים, הן בתהליך ספונטאני של חדירה אל "המרחב הריק" והן באופן מאורגן ומתוכנן

מאז קום המדינה מנסה המדינה להשתלט על אדמות הבדווים. בהתחלה נעשה הדבר באמצעות העברת הבדווים מעל אדמתם, או גירושם מעבר לגבול. בשלב מאוחר יותר נעשו השיטות משפטיות יותר, ואז ננקטו צעדים של הפקעת אדמה (מרקס, 1982).

האפשרות לכוון למקומות קבועים מראש את המוני העולים... נוצלה לצרכי השינוי המתוכנן של המבנה ההתיישבותי בארץ... לא תמיד מתוך רצונם החופשי של נושאי האכלוס, היינו העולים החדשים (ברוצקוס, 1964, 46-7, בתוך: שרון, 2006, 37-8)

ישוב הנגב לאחר הקמת המדינה התבסס בעיקרו על הגירות כפויות. האחת, העברת הבדווים שנותרו ברחבי הנגב לאזור הסייג, שבין דימונה, באר שבע וערד. השנייה, אכלוס ערי הפיתוח ביהודים מצפון אפריקה, שהיגרו לישראל בשנות ה-50. מאמר זה מבקש לטעון, כי תשתית חברתית של אזור השעונה על מדיניות של הגירות כפויות (Tarton, 2008) כאמצעי מרכזי לעיצוב המרחב החברתי, תהפוך את האזור לשולי ומוחלש.

הטיעון יבוסס באמצעות ההתבוננות בתהליכי הבנייה של חברה פריפריאלית, כפי שעוצבה בספר הנגב. כמו כן, יתבונן המאמר בהשלכות של הגירות אלה על המשך המדיניות ליישוב הנגב וידגים זאת בשני חקרי מקרה: האחד ידגים שימוש באסטרטגיית הניוד במקרה של ביטול ההכרה בשני יישובים בדוויים, עתיר/אום-אלחירן ותל-ערד; והשני, ידגים אסטרטגיה "עוקפת ערים" על רעיון הקמתו של חבל "מבואות ערד" בנגב.

פוליטיקה של הגירה לעיצוב המרחב בספר הנגב

ההגירות הכפויות בספר נחלקות להגירות המרוקנות את המרחב וכאלה המאכלסות אותו. הגירות כפויות לריקון המרחב נועדו להכינו לקראת אכלוס

מחדש וניצול משאביו. מהלך זה אפיין את התהליך הקולוניאלי שליווה את הקמת המושבות האירופיות ברחבי העולם החדש ודחק את העמים הילידים שחיו שם. הוא מהווה גם חלק מהמדיניות במאבקים אתניים בתוך מדינות, כגון בין הטאמילים לסינהלים באזור השחון בסרי-לנקה ובאזורי מיעוט במדינות שנוצרו עם התפרקותה של האימפריה הסובייטית (רווד, 2005).

לא פעם, אכלוס הטריטוריה במהגרים הוא הכלי המרוקן אותה מתושביה הקודמים, הן בתהליך ספונטאני של חדירה אל "המרחב הריק" (terra nullius), כמו ההתפשטות האמריקנית מערבה, והן באופן מאורגן ומתוכנן "מלמעלה" (Mann, 1996; Yiftachel, 1999). פוליטיקה של ריקון כפוי של המרחב הופעלה על אוכלוסיית הבדווים, שנותרו בנגב לאחר 1948 ורוכזה באזור הסייג תחת ממשל צבאי. במקביל, התקשתה המדינה לאכלס את ספר הנגב, לכן ננקטה אסטרטגיה של אכלוס כפוי של המרחב באמצעות יהדות צפון אפריקה (גונן, 1994; ליפשיץ, 1984; פיקאר, 2009).

בתרבות המערבית תפיסות הקניין והתכנון גורסים סדר וארגון. כדי להחיל שליטה על המרחב, עליו להיות מחולק, רשום ומתוחם. אורח החיים הנוודי למחצה של הבדווים נתפס כחסר סדר וארגון, ולכן, כהיפוכה של מסגרת זו. התפיסה המוטעית שלהם כחסרי קשר למקום, התירה את נידום ממקום למקום לפי צורכי המדינה תוך התעלמות מזכויות אזרח, ממסורות ומחוקים, הקשורים קשר הדוק לטריטוריה בה הם חיים (שמיר, 1998; יפתחאל, קדר ואמארה, 2012).

מדיניות ליישובם של מהגרים במדינות השונות, מסתיימת בדרך כלל בכישלון. חיפוש מענה לצרכים מיידיים וקוצר ראות לטווח הרחוק, בלא למידה ממקרים אחרים בזמן ובמרחב, מכשילים את התוכניות (Castles, 2003). כך היה גם בהבאת יהודי צפון אפריקה לישראל. זו הייתה פעולה יזומה, שאפשרה לממשלה לניידם אל הנגב וליישבם בערים שתכנון היה לקוי מבחינה פיזית, חברתית וכלכלית (שרון, 2006). בתהליך דומה אך סמוי, נדחקו חלק ממהגרי שנות ה-90 מברית המועצות לשעבר לערי הפיתוח, שהציעו דיור זול ודירות קטנות (צפדיה ויפתחאל, 2004).

על מצע זה צמחו מספר תופעות ותהליכים. ראשית, הניוד הכפוי של הבדווים הצמיח עימות מתמשך בינם לבין המדינה. שכן, הניוד המאסיבי שלהם ב-1948-9 הוליד מדיניות מרחבית של "דחיקה וריכוז" כלפיהם, הנוהגת עד היום. לאחר שרוכזו באזור הסייג, הועברו מחציתם בשנות ה-70 וה-80 לשבע עיירות

שתשתיותיהן ושירותיהן ברמה נמוכה, ללא תכנון תעסוקתי. עד היום מחציתם גרים ביישובים שהמדינה מסרבת להכיר בהם ומעוניינת להעבירם למספר מצומצם של יישובים.

שנית, נוצר תהליך מעגלי של ריקון המרחב, אכלוסו מחדש, והתרוקנותו כתוצאה ממאזן הגירה שלילי (הלמ"ס, 2010). כלומר, המדינה ממשיכה בשאיפתה לרוקן את המרחב מהבדווים ולהמשיך לאכלס את הנגב ביהודים. אלא שהרמה הנמוכה של השירותים, התשתיות והתעסוקה בו דוחפת רבים מיושביו לעזוב ומרתיעה אחרים מלהשתקע בו. שלישית, נוסד מרחב חברתי המושתת על עקרונות תכנון המסדרים, מקטלגים ומפרידים אוכלוסיות "מלמעלה" (שרון, 2006, 49), כפי שיפורט בהמשך.

ההיגיון האתני הוא העומד מאחורי ניוון של האוכלוסיות והוא שרתם לתועלתו את היגיון השוק החופשי מאז שנות ה-70 (Yacobi and Tzfidia, 2011). המפגש בין שתי צורות היגיון אלה יצר שילוב שהחריף עוד יותר את הפערים החברתיים-כלכליים בין ובתוך אזורי המדינה, בהם בולט מקומו של הנגב כאזור החלש במדינה וכאזור שהפערים בין קבוצות האוכלוסייה החיות בו גדולים (סבירסקי וקונור-אטיאס, 2011).

פוליטיקת "המעקף"

בעשורים הראשונים ארגן התכנון המדינתי את מרחבי הנגב "מלמעלה" לשם "פיזור אוכלוסייה" מערכתי (שרון, 2006). בהמשך, עם צמצומה של המדיניות המסדירה וחדירתם של אינטרסים נוספים דוגמת עמותות פרטיות וגופים מיישבים שונים לזירה התכנונית, ובעקבות כישלוננו של מהלך הניוד הכפוי, נוקטים המתכננים מעין פיתוח מדלג (leapfrog development) הרחק מהערים הקיימות, כדי למשוך "אוכלוסייה חזקה" ממרכז הארץ. במקום להשקיע בערי הפיתוח ותוך התעלמות מצרכי הבדווים, מצמיחה המדינה מאז שנות ה-80 יישובים קהילתיים-פרבריים, כגון עומר, להבים ומיתר.

יוצא, שחלוקת המרחב מבוטאת בהפרדה חברתית לפי צורות יישוב: ערים כפויות ויישובים לא מוכרים לבדווים; ערי פיתוח למהגרים; יישובים קהילתיים לאוכלוסייה המבוססת. המחקרים מצביעים על כך שבעשורים האחרונים, עיקר האוכלוסייה הנוהרת אל היישובים הפרבריים באה מערי הפיתוח בנגב ולא ממרכז הארץ (אפלבאום וניומן, 1989; ברוידא ונבון, 2010). תופעה זו מחזקת את תהליך ההחלשה של הערים.

לעניין הבדווים באזור, יישובי פרבר, יישובי סטודנטים וחוות בודדים, כולם גויסו למימושה של מדיניות הדחיקה והריכוז של הבדווים והועדפו על השקעות ביישובים קיימים והתמודדות עם הבעיות והקשיים שהולידה הזנחתם (צפדיה, 2008). הרטוריקה המדינתית נותרה כשהייתה: "מימוש החזון הציוני", "הפרחת הנגב", "קידום הפריפריה". אך בדיקת המעשים חושפת מגוון אינטרסים של גרעיני התיישבות התובעים יישובים נפרדים, הצדקת קיומם של גופים המיישבים ביישובים כפריים, שימור כוחן של מועצות אזוריות. כל אלה חוברים לאותם קווי מדיניות המובילים את הנגב לפריפריאליות העמוקה אותה הוא חווה.

מספר דוגמאות מהעשור האחרון באות לתקף טיעון זה:

● במרחק של 9 ק"מ מערד תוקם העיר החרדית כסיף (איור 2). הסתגרותם של החרדים באזור הסובל ממחסור במקורות תעסוקה תוביל לכינונה של עיר ענייה. ככזו, היא תמשיך להחליש את הנגב.

● מכרה הפוספט "שדה בריר", שחברת "רותם אמפרט" רוצה להקים סמוך לערד, יפגע באיכות האוויר של העיר, יעלה מקרי תחלואה ותמותה, ידלדל משאבים ומרחבי טבע וייצור לעיר דימוי מרתיע.

● השדרוג של כביש 31 עוכב במשך עשרות שנים ומתנהל כיום בעצלתיים והוא נתון תחת עומס יתר, שעוד יוכבד כשיעברו בו עשרות משאיות נוספות ביום עם הקמת מפעל הקומפוסט באתר הטמנת הפסולת "אפעה" שבמישור רותם.

● קריית המודיעין של צה"ל (ליקית) תמוקם בצומת שוקת (איור 1). את הארנונה שתניב יקצרו עומר ובאר שבע, בעוד העיירות הבדוויות הסמוכות, חורה ולקייא, תודרנה מארנונה זו. חלוקה מרחבית מסוג זה מעמיקה אי-שוויון מרחבי.

● בשנת 2007 הוקמה ועדה שתפקידה היה להגיש המלצות לגבי הסדרת התיישבות הבדווית בנגב ולהביא לסיומו של העימות המתמשך עם הבדווים (דו"ח ועדת גולדברג, 2008). המלצותיה הועברו לוועדת יישובים בראשותו של אהוד פראוור (דו"ח פראוור, 2011). המתווה שועדת היישובים מציעה מצמצם את המלצות ועדת גולדברג ומעורר התנגדות קשה בקרב הבדווים. בהיעדרה של תוכנית ראויה ומשתפת להסדרת 35 היישובים הבדוויים הלא מוכרים, נמשך תהליך ההתרחבות של היישובים הלא מוכרים ובמקביל, נמשכת מדיניות ההזנחה והריסה של בתים. התוצאה היא שבציבור מצטייר תיוג שלילי של מרחב הנגב, כמרחב של עוני ופחד.

שני חקרי המקרה המובאים בזה מנתחים את טיבן של היוזמות התכנוניות ואת השפעתן על המבנה החברתי-כלכלי הירוד של הנגב בהקשר של פוליטיקת הניוד כמסד למצבו.

1. ביטול ההכרה בכפרים הבדווים עתיר/אום-אלחיראן ותל-ערד

ב-20 ביולי 2010, לאחר הליך תכנוני שנמשך יותר משבע שנים, במסגרת תוכנית מתאר למטרופולין באר שבע, החליטה הוועדה לתכנון נושאים עקרוניים (ולנת"ע) הפועלת במסגרת המועצה הארצית לתכנון ובנייה, להכיר בכפרים תל-ערד (איור 2) ועתיר/אום-אלחיראן (איור 1).

התערבות של נציג משרד ראש הממשלה, הובילה לדיון חוזר בהכרה זו שבסימומו הוחלט לבטלה. בנימוקי משרד ראש הממשלה, נטען לסיבות של רגישות סביבתית גבוהה וקיום של פתרונות ביישובים הקיימים והמתוכננים (פרוטוקול הולנת"ע, 2010).

איור 1: המיקום של עתיר/אום-אלחיראן, חירן וחוות בודדים



הכפר הלא מוכר תל-ערד מונה כ-1,200 תושבים ושוכן כ-12 ק"מ צפונית מערבית לערד בבקעת ערד (איור 2). תושבי הכפר חיו עד שנת 1952 דרומית מערבית ללקיה, גורשו אל מעבר לקו הירוק, הוחזרו לישראל ויושבו באתרם הנוכחי, ללא שירותי בריאות ונגישות למקור מים. ב-1974 החלו הרשויות לדחוק בהם לעבור ליישובי קבע שנבנו עבור הבדווים. חלקם נענו להצעות ועברו לחורה וכסיפה. בקשתם להפוך לכפר מוכר נדחתה, אך מולם תקום העיר החרדית כסיף.

כאלף תושבי הכפר הלא מוכר, שנעקרו ממקום מושבם אל תוך אזור הסייג (עקורי פנים) עתיר/אום-אלחיראן חיים בשטח גלילי, שלא שייך לאף מועצה אזורית, בנחל יתיר. לאחר 1948 קיבלו בני השבט צו מהממשל הצבאי לעזוב את מושבם המקורי. בשנת 1956, לאחר שהועתקו מקומות מגוריהם פעמיים בעבר, הורה להם הממשל הצבאי לעבור באופן סופי וקבוע לאתרם הנוכחי, שם הותר להם לגור, לרעות ולעבד כ-7,000 דונם. מ-1963 העבירה המדינה חלק מהאדמות החקלאיות שהועמדו לרשות הכפר לידי הקרן הקיימת לישראל. בשנות השמונים הופסקו חוזי החכירה, ומרבית הקרקעות הועברו לפרויקט ייעור (ת"א 1769/08, 28.02.2011). ההכרה ביישוב בוטלה, אך באתרו יקום היישוב היהודי חירן.

באוגוסט 2001 הגיש מינהל מקרקעי ישראל "דו"ח מצב יישובים חדשים ומתחדשים" למשרד ראש הממשלה, שבעקבותיו החליטה הממשלה על הקמת 30 יישובים חדשים ברחבי הנגב, ביניהם היישוב חירן (החלטת ממשלה מס' 2265), שנקודתו אושרה ב-2003. בהתנגדות להקמת היישוב חירן, הודגש כי התוכנית פוגעת בזכויות החוקתיות של יושבי עתיר/אום-אלחיראן (שני כפרים סמוכים) לקניין, לכבוד ולשוויון (התנגדות לתוכנית מתאר 107/02/15, 2011). מדיניות זו מצביעה על תכנון המשמר את מדיניות הניוד הכפוי לשם ריקון המרחב באמצעות דחיקה וריכוז של הבדווים.

אוכלוסייה שאסטרטגיית הניוד נכפתה עליה בעבר, תיאלץ להגר פעם נוספת והכפר הקיים יפונה לטובת היישוב היהודי שיקום תחתיו, לצורך יישובה של "אוכלוסייה חזקה" העוקפת ערי פיתוח. אותה אסטרטגיה משמשת לאורך התוואי המתוכנן של כביש 6 דרום (יהודקין ואבו סמור, 2010) וכביש 31 (אל-גווילי ואח', 2009). התושבים החיים לאורכו של התוואי ינוידו ללא פתרון לגבי מיקומם העתידי. תפיסת אורח החיים הנוודי נדחית, אך האסטרטגיה ממשיכה לשמש את מוסדות המינהל והממשל, כהמשך "טבעי" לאורח החיים הבדווי.

2. "מבואות ערד"

את הקמתו של חבל "מבואות ערד" ניתן להגדיר כמסלול "עוקף ערי פיתוח" לשם אכלוס הספר באוכלוסייה חזקה. הפיתוי למשיכת אוכלוסייה כזו הוא בהבטחה לאיכות חיים גבוהה במחיר מוזל, ובנפרד מ"אוכלוסייה חלשה" שמתגוררת בערי הפיתוח.

החטיבה להתיישבות של ההסתדרות הציונית העולמית היא שיזמה את הקמת החבל, וכך לאורך כביש 31, מצומת שוקת לערד (איור 2), יוקמו עשרה יישובים

חדשים בשטח בן 180 אלף דונם ובו כ-1,500 יחידות דיור. אוכלוסיית היעד היא "אנשים המעוניינים בהתיישבות כפרית בנגב, המאפשרת, קיום אורח חיים ייחודי ומשפחות אנשי הקבע שעתידים לשרת בעיר הבה"דים" (בס-ספקטור, 2011).

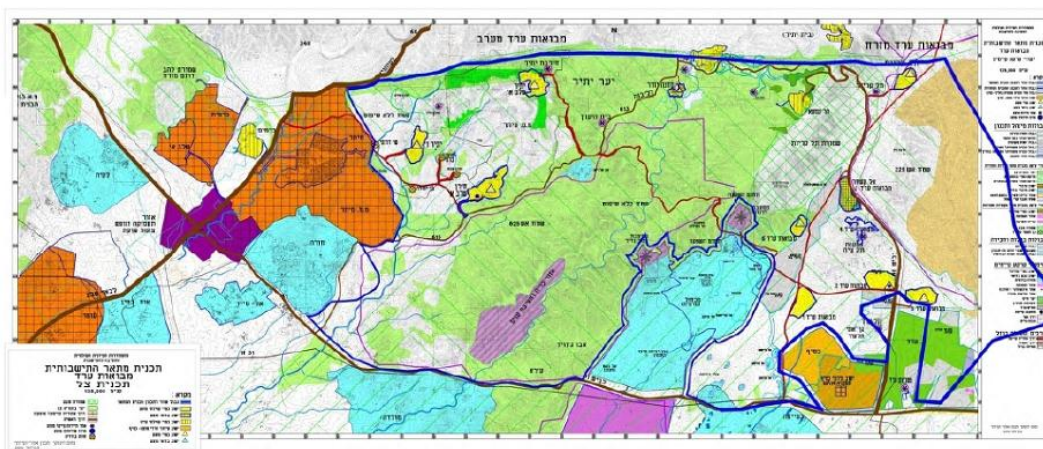
התוכנית החדשה מתעלמת מהמלצת תוכנית המתאר הארצית (תמ"א 35) לפיתוח עתידי בעל אופי עירוני (שחר ואסיף, 2005, 13); האזור, למעט בקעת ערד, הוכרז כבעל רגישות סביבתית-נופית גבוהה; תוכנית האב למטרופולין באר-שבע ממליצה על הקמה של עד 2-3 ישובים חדשים בגזרה זו וכבר עכשיו ישנה חריגה מהתוכנית. תכניות מתאר נוספות מצביעות על הקצאה לשמורות טבע ויעור באזור; היוזמה עשויה לפגוע באתרים הקיימים ולמנוע את הרחבתם לאזורים רגישים ובלתי מוגנים נוספים (ארדן, 2011); גם ועדת טרכטנברג שהמלצותיה אושרו בממשלה, המליצה להציב את עיבוי וחזוק הערים הקיימות כיעד לאומי.

איור 2: חבל התיישבותי "מבואות-ערד"

ההסתדרות הציונית העולמית- החטיבה להתיישבות

הקמת חבל התיישבותי מבואות ערד

מצב מוצע



מקור: החטיבה להתיישבות, ההסתדרות הציונית, 2010

כאשר מדובר בעלויות הקמה, השקעה ביחידת דיור ביישוב כפרי חדש עולה פי ארבעה לעומת הקמת יחידת דיור בשכונה חדשה בעיר קיימת. פער זה גדל לכדי 300% בבחינת השקעת משרדי הממשלה והרשויות ביישוב. בנוסף, יחידת דיור בעיר "נוגסת" בממוצע 0.33 דונמים שטחים פתוחים, ואילו הקמת יישוב חדש "נוגסת" שטח גדול פי 13, המגיע ל-4.4 דונמים לכל יחידת דיור. חישוב זה לא כולל את השטחים הנפגעים בשל הקמת תשתיות ליישוב. משמעות הנתונים היא, שהתקציב האמור לספק משאבים גדולים יותר לרוב המכריע של האוכלוסייה, המתגורר

ביישובים קיימים, מחולק כך שנתח גדול ביותר מגיע למספר קטן של משפחות שיגורו ביישובים החדשים (צנובר עובד-גובי, 2009).

לדברי ירון בן עזרא, מנכ"ל החטיבה להתיישבות של ההסתדרות הציונית: "התיישבות היא לא עסק כלכלי, ולא נכון יהיה לבחון את ההחלטה בעיניים כלכליות... מטרתה לתפוס את יתרת השטח האחרונה, ובכך למנוע המשך פלישת הבדווים לאדמות הלאום שנותרו, וכן למנוע יצירת רצף בדווי ו/או ערבי מכיוון דרום הר חברון, לכיוון ערד" (פגישה, 16 בנובמבר 2011. בתוך: בס-ספקטור, 2011, 7).

ציטוט זה חושף את המטרה המרכזית: המשך דחיקת הבדווים מהמרחב בלא פתרון מוסכם. בתחום התוכנית חיים יותר מ-7,000 בדווים במספר כפרים לא מוכרים ומספר יישובים מוכרים, שיישום ההחלטה עלול לפגוע בזכויותיהם ובאפשרויות הפיתוח העתידיות שלהם (אבו-רביעה וברוך, 2011). למרות זאת, התוכנית מזמנת את נידום בלא כל הסדרה פורמאלית מוסכמת.

שלא כמקובל, התוכנית הוגשה ללא חלופה. מנתוני מינהל מקרקעי ישראל עולה, כי כיום מתוכננות כ-30,000 יחידות דיור בקרבת מרחב התוכנית לעיבוי וחיזוק יישובים קיימים, ויש לבחון האם תכנית זו אינה מהווה חלופה למבואות ערד (בס-ספקטור, 2011, 4). בנוסף, מגישי התוכנית טוענים, כי ערד תהווה עיר מחוז ומערכת החינוך שלה תגדל, כמו גם היקף השירותים מהעיר. יתרונו של טיעון זה נמחק נוכח הפחתת הארנונה של תושבי ערד שייתכן ויהגרו ליישובים אלה, והפחתה בתקציבים המוקצים על פי מספר התושבים בעיר. בנוסף, מחצית היישובים המתוכננים מרוכזים באזור יתיר, וקרבתם לבאר שבע תייתר את שירותיה של ערד.

אם כן, התוכנית עלולה לבוא על חשבון השקעה ביישובים הקיימים, עלותה תהיה גבוהה והיא תעמיק את הפערים החברתיים-כלכליים בנגב בין מועצות אזוריות לערי הפיתוח. בנוסף, היא תמשיך את ההתעלמות מהצורך בפתרון להסדרת היישובים הבדוויים הלא מוכרים, ותגביר את המתח הבין-אתני בנגב בעקבות נידום מהאזור המתוכנן. היוממות של תושבי היישובים החדשים לעבודה וממנה תגביר את רמת זיהום האוויר ואת עומס התחבורה במזרח הנגב. לבסוף, התוכנית תגרום לפגיעה בשטחים פתוחים.

לסיום

הטיעון הצינוני שמעלים הגורמים השונים כדי להצדיק את תוכניותיהם בנגב, נועד להסוות מדיניות שמבקשת לרצות את המעמד המבוסס ואת התנועות המיישבות אוכלוסייה יהודית, תוך פיתוח מסלול התיישבות העוקף את ערי הפיתוח והסדרה ראויה ומוסכמת של יישובי הבדווים.

התירוץ הירוק שנשלף כדי לבטל את ההכרה ביישובים הבדווים, זוכה להתעלמות במקרה של הקמת מבואות ערד באותו שטח עצמו. כך גם הטיעון לביטול ההכרה ביישובים הבדווים, הדוחק אותם לעקור לערים קיימות, סותר את רעיון ההקמה של יישובים חדשים ליהודים, בעוד הערים הקיימות יכולות לקלוט תושבים רבים. על בסיס עקרונות השוויון והצדק חייבת לחול גזירה שווה על שתי האוכלוסיות.

התוצאות החברתיות-מרחביות בנגב, עקב השימוש בפוליטיקת הניוד הכפוי ובעקיפת ערי פיתוח, תובעות שינוי תפיסתי עמוק אם אכן רוצים שהנגב ישיל מעליו את מאפייניו הפרפריאליים. דווקא הסדרה של היישובים הבדווים ופיתוח ערי השדה, כערים של איכות חיים גבוהה וייחודיות הם שימנעו את הרס מרחבו יביאו לפריחתו למען ה דורות הבאים.

מקורות

- אבו-רביעה, ר. וברוך, נ. (2011). **מכתב מיצוי הליכים**. עמותת במקום והאגודה לזכויות האזרח, 6 בדצמבר, 2011: <http://www.bimkom.org/publicationView.asp?publicationId=272>.
- אל-גוילי, א. ברוך, נ. ויהודקין, ס. (2009). התנגדות לתכנית מס' ד/11/03/267 – דרך מס' 31 בקטע צומת שוקת-ערד. **מועצת הכפרים הבדווים הלא-מוכרים ועמותת במקום**, למר אבי הלר, י"ר הוועדה המחוזית לתכנון ולבנייה מחוז דרום, 8 בדצמבר, 2009: http://www.bimkom.org/lawActivity_objectionView.asp?objectionId=2
- אפלבוים, ל. וניומן, ד. (1989). **יישובי לוין באזורים פרפריאליים: כפר ורדים, מיתר ולהבים**. דו"ח מחקר. הוכן עבור מינהל התכנון, משרד הפנים.
- ארדן, ג. (2010) "התנגדות להצעת מחליטים בנושא הקמת חבל התיישבות באזור מבואות ערד". מכתב למזכיר הממשלה, צבי האזור, אתר המשרד להגנת הסביבה, 31.10.2011: <http://www.sviva.gov.il/Environment/bin/en.jsp?enPage=BlankPage&enDisplay=view&enDispWhat=Object&enDispWho=News\15788&enZone=news>
- בס-ספקטור, ש. (2011). **השלכות החלטת הממשלה על הקמת חבל התיישבות באזור מבואות ערד**. הכנסת, מרכז המחקר והמידע, 28 לנובמבר, 2011.
- ברוידא, ק. ונבון, ג. (2010). "הגירה פנימית והתבדלות", בתוך: אמנון להבי (עורך), **קהילות מגודרות**, מחלקת המחקר של בנק ישראל.
- גונן, ע. (1994). מי מפזרין ומי אין מפזרין – חלוצים, חלשים וחרוצים. **מחקרים בגיאוגרפיה של ארץ ישראל**, י"ד: 273-285.
- דו"ח הוועדה (גולדברג) בעניין הסדרת ההתיישבות הבדואית בנגב, בראשות השופט בדימוס אליעזר גולדברג (2008). נמסרה ב-11/12/2008: <http://www.moch.gov.il/NR/rdonlyres/770ABFE7-868D-4385-BE9A-96CE4323DD72/5052/DochVaadaShofetGoldbergHebrew3.pdf>
- דו"ח פראוור (2001). המלצות צוות יישום דו"ח גולדברג להסדרת התיישבות הבדווים בנגב. 31 במאי, 2011 (באתר משרד ראש הממשלה).

הלשכה המרכזית לסטטיסטיקה (2010). "אוכלוסיית ישראל, תכונות דמוגרפיות 2000-2009".
סטטיסטיקל, 108. ירושלים:

http://www.cbs.gov.il/reader/?Mlval=cw_usr_view_SHTML&ID=389

התנגדות לתכנית מתאר מס 107/02/15 (2011). 10 בינואר, 2011.
www.adalah.org/upfiles/objection%20final%20hiran.doc

חמדאן, ח. (2005). מדיניות ההתיישבות ו"יהוד המרחב" בנגב. גיליון עדאלה האלקטרוני, מרץ, 11:
1-7 בכתובת: http://www.adalah.org/Pages_heb.asp?Category_id=392

יהודקין, ס. ואבו סמור, ס. (2010). תמ"א/31 א/21 /תכנית כביש 6 דרום (בין מחלף להבים ועד
למחלף הנגב) חוות דעת תכנונית. עמותת במקום והמועצה האזורית לכפרים הלא-מוכרים,
אפריל, 2010:

http://www.bimkom.org/lawActivity_objectionView.asp?objectionId=4

יפתחאל, א., קדר, ס. ואמארה, מ. (2012). איתגורה של הלכה משפטית: זכויות קניין במרחב
הבדוי. משפט וחברה (קרב).

ליפשיץ, ג. (1984). העלייה של שנות ה-50 כרקע להיווצרות הפער הבין-אזורי בישראל. אופקים
בגיאוגרפיה, 11-12: 145-163.

מרקס, ע. (1982). סביבות, 6: <http://www.snunit.k12.il/beduin/arti/6.html>

סבירסקי, ש. וקונור-אטיאס, א. (2011). תמונת מצב חברתית 2011. דו"ח שנתי מרכז אדוה:
<http://www.adva.org/default.asp?pageid=1001&itmid=672>

פיקאר, א. (2009). "מי ומי ההולכים: אכלוסן של עיירות הפיתוח" בתוך: צ. צמרת, א. חלמיש וא.
מאיר-גליצנשטיין (עורכים), עיירות הפיתוח. ירושלים: הוצאת יד יצחק בן-צבי, סדרת עידן, עמ'
195-214.

פרוטוקול ועדת המשנה לנושאים תכנוניים עקרוניים (ולנת"ע) מס' 442. (2010). משרד ראש
הממשלה, בקשה לדיון חוזר בולנת"ע, 15 בנובמבר 2010. 16 בנובמבר 2010:

<http://mavat.moin.gov.il/MavatPS/Forms/SV2.asp?tid=2>

צנובר עובד גובי, קבוצת תכנון בע"מ (2009). הקמת יישובים חדשים בהשוואה להרחבת יישובים
קיימים: בחינת היבטים כלכליים. מחקר שהוכן למשרד להגנת הסביבה.

צפדיה, א. (2008). "יישובים חדשים במטרופולין באר-שבע: מעורבותן של עמותות ההתיישבות."
בתוך באר-שבע, מטרופולין בהתהוות. עורכים. יהודה. גרדוס ואבינועם. מאיר-גליצנשטיין. באר-
שבע: מרכז הנגב לפיתוח אזורי, אוניברסיטת בן-גוריון בנגב.

צפדיה, א. ויפתחאל, א. (2004). "מדינה מרחב והון: מהגרים בישראל וריבוד חברתי-מרחבי" בתוך
שלטון ההון החברה הישראלית בעידן הגלובלי. ד. פילק, וא. רם (עורכים). ירושלים: מכון ון
ליר, עמ' 41-55.

רודד, ב. (2005). התמרחבות במולדת האתנית, מחקר השוואתי של ישראל. עבודה לשם קבלת
תואר דוקטור לפילוסופיה, אוניברסיטת בן-גוריון בנגב, באר-שבע.

שחר, א. ואסיף, ש. (2005). כך אמצעי המדיניות-עקרונית התכנית-תמ"א 35, 27 בנובמבר 2005.

שמיר, ר. (1998). "מושעים במרחב: בדואים והמשטר המשפטי בישראל". אצל ד. גוטוויין ומ.
מאוטנר (עורכים) משפט והיסטוריה, ירושלים; מרכז זלמן שזר לתולדות ישראל: 473-496.

שרון, ס. (2006). המתכננים, המדינה ועיצוב המרחב הלאומי בראשית שנות החמישים. תיאוריה
וביקורת, 29: 31-57.

ת"א, 1769/08 מדינת ישראל ומינהל מקרקעי ישראל נ' איברהים פרהוד אבו אל-קיעאן ואח'.
28.02.2011

Casteles, S. (2003). Towards a Sociology of Forced Migration and
Social Transformation. *Sociology*, 77(1): 13-34.

Mann, M. (1999), The Dark Side of Democracy, the Modern
Tradition of Ethnic and Political Cleansing, *New Left Review*, 235:
18-45.

Tarton, D. (2003). "Conceptualising forced migration." Lecture given at the RSC's International Summer School in Forced Migration. Digital Library: Forced Migration. July 2003 *Refugee Studies Centre*:

http://repository.forcedmigration.org/show_metadata.jsp?pid=fmo:2531.

Tzfadia, E. and Yacobi, H. (2012). **Israeli Space: Periphery, Identity & Protest**. London: Routledge (forthcoming).

Yiftachel, O. (1996). "The internal frontier: territorial control and ethnic relations in Israel". *Regional Studies* 30: pp. 493-508.
