

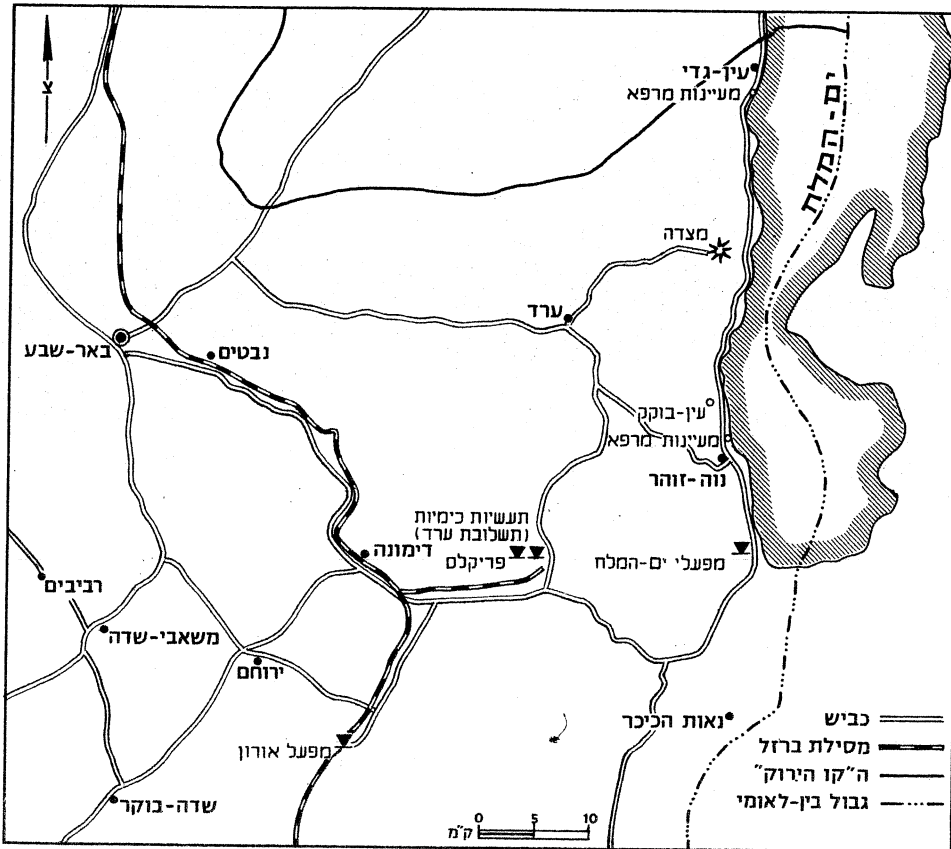
ערד: חזון ומציאות

אמנון שנער ודבורה מר*

בישראל. העיר תוכננה בקפדנות לפני שהוחל בבנייתה ובאיכלוסה, בניגוד לדור הקודם של ערים חדשות, אשר תוכננו ואוכלסו בחיפזון תחת לחץ גלי העלייה ההמונית בשנות החמישים. (ראה - ציור מס' 1). ביצוע הבינוי והאיכלוס בערד נעשו בקפדנות בהתאם לתוכנית-האב וכמעט שלא היו סטיות מן התוכנית הזו.

מבוא

ערד נבנתה בשנת 1962 במידבר. היא נמצאת במזרח מישור-ערד על קו פרשת-המים הארצית. העיר ממוקמת במרחק כארבעים ק"מ בקו אוויר ממזרח לבאר-שבע, כשמונים ק"מ מהים-התיכון, כחמישה-עשר ק"מ מערבית לים-המלח בגובה של כ-1,000 מ' מעל פני-ים-המלח (ראה - מפה מס' 1). ערד שייכת לדור הצעיר של ערים חדשות



ציור מס' 1: צפון-מזרח הנגב

מיקומה של ערד באזור מידברי ללא הינטרלנד של יישובים מביא לכך שאין היא ממלאת פונקציה של "מקום מרכזי", וכלכלתה חייבת להתבסס על ניצול משאבי הסביבה בענפי התעשייה ובענפי התיירות.

* ד"ר אמנון שנער הינו מרצה לגיאוגרפיה באוניברסיטה העברית בירושלים.
גב' דבורה מר, הינה מורה בחוג לגיאוגרפיה באוניברסיטת בן-גוריון בנגב ותושבת העיר ערד.

14.00 בחודשים יולי ואוגוסט, וגם אז ערך מקדם-הנוחות הינו 25 בלבד. דבר זה מלמד, כי אקלימה של ערד - למרות היותה עיר מידברית - הינו אקלים נוח למדי לאדם.

לחות יחסית - הלחות היחסית הגבוהה ביותר נמדדת בערד בחודש ינואר בשעה 08.00 - 69%; והלחות הנמוכה ביותר - ביוני בשעה 14.00 - 26%; בהשוואה לבאר-שבע הלחות היחסית כאן היא נמוכה (בחודש ינואר בשעה 08.00 מגיעה הלחות בבאר-שבע ל-73% ובחודש יוני בשעה 14.00 - ל-30%).

מישקעים - כמות הגשם הממוצעת בין חודש אוקטובר לבין חודש מאי היא כ-158 מ"מ. עיקר הגשם יורד בחודשים דצמבר (42 מ"מ), ינואר (33 מ"מ) ומרץ (29 מ"מ) שכיחותן של תופעות שלג וברד נמוכה ביותר.

רוחות - בקיץ נושבת רוח קלה בין השעות 6.00 - 8.00 בבוקר. שיא המהירות של הרוח נמדד בשעות 16.00 - 19.00 לפנות ערב, כאשר מגיעה לערד הבריזה הימית ממערב. בעונות שנה אחרות משתבש מהלך הרוח היומית כתוצאה מהשפעת מערכות סינופטיות חולפות.⁵

המהירות הממוצעת של הרוח היומית בערד מגיעה במרץ ל-10 קשר ומעלה. מאמצע חודש אוקטובר ועד סוף חודש מרץ גבוהה ביותר כמות הרוח היומית הממוצעת בהשוואה לערכים המקבילים בתחנות באר-שבע, ירושלים ובית דגן.⁶ בשאר החודשים נמוכה כמות הרוח היומית הממוצעת יותר מאשר בירושלים, אבל בערכיה היא עולה על כמויות הרוח המנושבות בבאר-שבע ובבית-דגן. כדאי לציין, כי בהשוואה לתחנות בית-דגן וירושלים ובאר-שבע, שיעור הזמן ללא רוח בערד, הוא נמוך ביותר, ועובדה זו מעידה על תנאי איזורים טובים, המצויים במקום.⁷

אקלימה של ערד הוא, אפוא, אקלים מידברי; יבש, מאוורר וקריר למדי. גם בקיץ מוגבל זמן החום המעיק לשעות אחה"צ בלבד מיקומה של ערד בצפון-מזרח הנגב כ-600 מ' מעל לפני-הים הוא הגורם לכך, שאקלימה של ערד הוא מהנוחים ביותר בנגב.

תיכונן העיר

ההחלטה על הקמת ערד התקבלה על-ידי ממשלת ישראל בסוף שנת 1960. המניעים העיקריים היו:

- הצורך באיכלוס השטח השומם, בצפון-מזרח הנגב.
- הקמת עיר שתשמש כמרכז לחבל התיישבות חדש - חבל ערד.
- יצירת עורף התיישבותי למפעלי התעשייה הכימית, שאותם חשבו להקים באיזור.⁸

מגמות אלו הובאו כבר בתוכנית החומש לפיתוח ולאיכלוס של הנגב. תוכנית זו פורסמה בשנת 1959.⁹

יש לציין, כי תוכנית חומש זו לא קבעה, כי יש להקים בחבל ערד יישוב עירוני דווקא. התוכנית מצביעה על-כך שבמסגרת תוכנית חומש לפיזור האוכלוסין "יש ליישב את חבל ערד"¹⁰. תוכנית החומש הושתתה על הנחות יסוד אחרות:

- הנגב הוא מאגר אוצרות-הטבע של המדינה, וניצולם הוא צורך כלכלי של המשק.

לעיתים קרובות מוצגת ערד כדוגמא לעיר חדשה מוצלחת. בפרקים הבאים ייבחנו הנתונים הפיזיים של הסביבה, ובמיוחד האקלים. ייבחנו גם המיקום של העיר, שלבי התיכונן וההקמה, והמאפיינים החברתיים והכלכליים של העיר. כמרכז יודגש המאפיין את דרך התיכונן ואת ההתפתחות של ערד.

התנאים הפיזיים

תנאי השטח

מישור-ערד הוא שטח המדרגה הדרום-מערבית של מידבר-יהודה. מערב האיזור מכוסה אדמת לס, ואילו במזרח האיזור שליטים מישטחים רמתיים, שהם תוצר של בליית הסלעים, הבונים את מידבר-יהודה: סלעים קירטוניים, רובדי צור וכן סלעים קשים של אבן גיר ושל דולומיט, היוצרים נוף במתי שטוח, המתחלף במתלולים ובמצוקים.

אקלים העיר

אקלים ערד הוא ואריאנט של אקלים מידברי, המאופיין על-ידי לילות קרירים ועל-ידי לחות נמוכה. נוסף על כך מאפיינת את האקלים כמויות גשם קטנות ושכיחות גבוהה של רוחות.

נתוני האקלים של ערד, המובאים להלן, נמדדו בתחנה המטאורולוגית בערד. תחנה זו קיימת במקום מאז שנת 1961. מיקומה הוא 35° 12' (אורך), 31° 15' (רוחב), נ.צ. 170073.

גובה התחנה הוא 605 מ' מעל פני-הים.¹
טמפרטורה - הטמפרטורה באיזור נמוכה בהשוואה לשאר אזורי הנגב. הטמפרטורה המאקסימאלית הממוצעת ביום נעה בין 14° צלסיוס בחודש דצמבר לבין 32.5° צלסיוס בחודש אוגוסט. ערך זה, 32.5° צלסיוס גבוה יותר מערכים מקבילים בירושלים (29.6°), ונמוך יותר מן הערכים המקבילים בבאר-שבע (33.3°) צלסיוס.² המהלך השנתי של טמפרטורות המאקסימום מראה, כי חודשי השיא הם: יוני, יולי ואוגוסט. הקיצון המוחלט היה 40° צלסיוס ב-7.6.65. זהו ערך נמוך יחסית לעומת הקיצון המוחלט שגרשם בבאר-שבע ב-10.5.41 - 44.7° צלסיוס.

הטמפרטורה המינימאלית הממוצעת ביום נעה בין 7.2° בחודש ינואר לבין 18.5° צלסיוס בחודש אוגוסט. טמפרטורות אלו הינן הנמוכות ביותר בחלק הצפוני של הנגב.³ בחודש ינואר נמוכה הטמפרטורה המינימאלית הממוצעת ביום יותר מאשר בירושלים. החודשים הקרים ביותר בערד הם דצמבר-פברואר. המישרע היומי בין טמפרטורות המינימום ובין טמפרטורות המאקסימום נע בין 13.8° צלסיוס בחודש אוגוסט לבין 7.2° צלסיוס בחודש ינואר. מישרע יומי זה הינו נמוך יותר מאשר ערכים מקבילים בבאר-שבע.

נוחות אקלימית - אחת הדרכים המקובלות לחישוב מקדם הנוחות היא: **טמפרטורת היבש + טמפרטורת הלח**. כאשר הערך המתקבל הינו 28, חשים כל האנשים שלא בנות. סף אי-הנוחות אצל רוב האנשים הינו 24.⁴ בחישוב מקדם הנוחות בערד בשעות 08.00, 14.00, 20.00. מסתבר, כי מקדם הנוחות ביישוב עולה על 24 רק בשעה

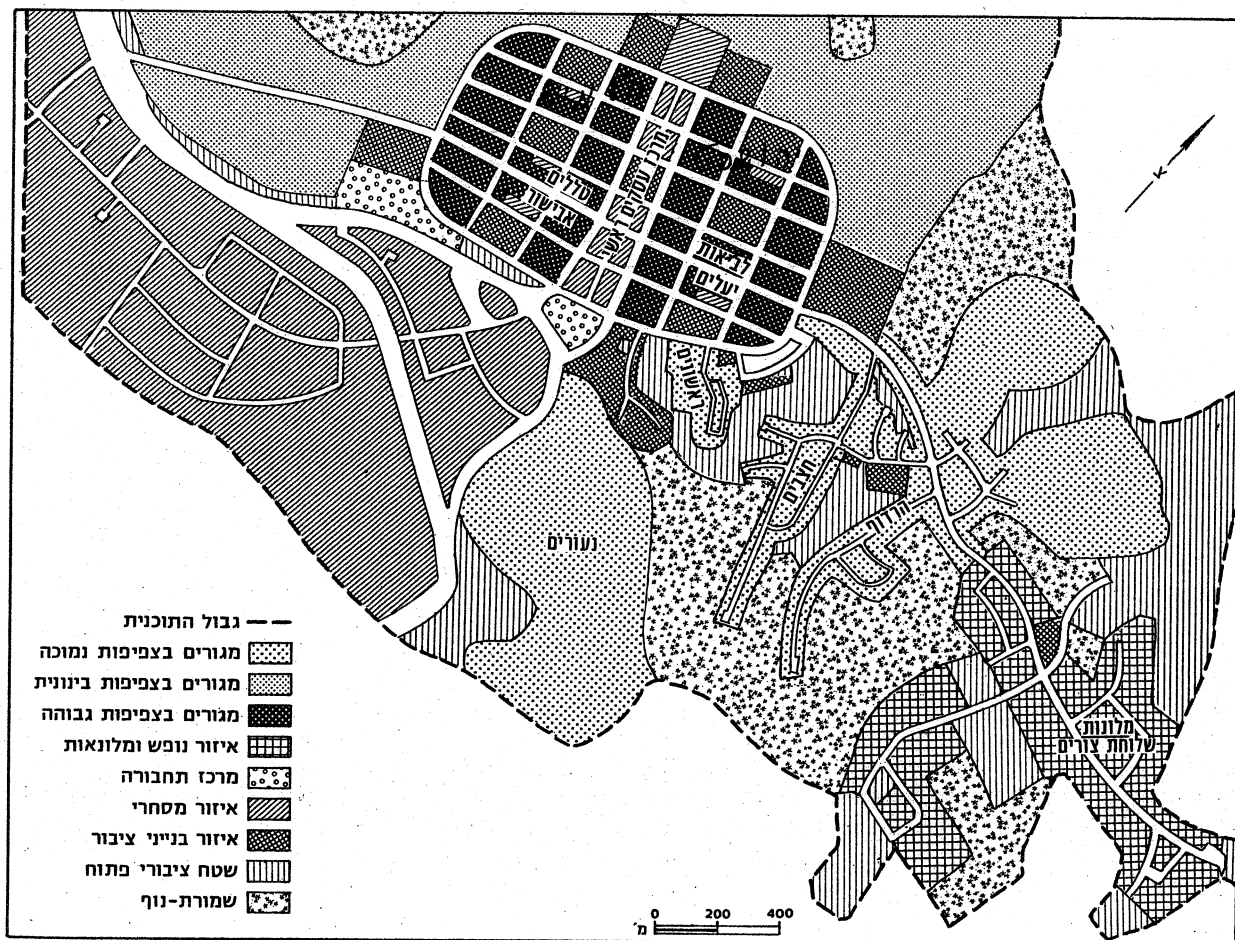
ההחלטה על הקמת ערד התקבלה על-ידי ממשלת ישראל בסוף שנת 1960. המניעים העיקריים היו:

- הצורך באיכלוס השטח השומם, בצפון-מזרח הנגב.
- הקמת עיר שתשמש כמרכז לחבל התיישבות חדש - חבל ערד.
- יצירת עורף התיישבותי למפעלי התעשייה הכימית, שאותם חשבו להקים באיזור.⁸

מגמות אלו הובאו כבר בתוכנית החומש לפיתוח ולאיכלוס של הנגב. תוכנית זו פורסמה בשנת 1959.⁹

יש לציין, כי תוכנית חומש זו לא קבעה, כי יש להקים בחבל ערד יישוב עירוני דווקא. התוכנית מצביעה על-כך שבמסגרת תוכנית חומש לפיזור האוכלוסין "יש ליישב את חבל ערד"¹⁰. תוכנית החומש הושתתה על הנחות יסוד אחרות:

- הנגב הוא מאגר אוצרות-הטבע של המדינה, וניצולם הוא צורך כלכלי של המשק.



ציוור מס' 2: ערד - תוכנית-האב

העבודה, משרד-הפיתוח, משרד-הפנים, משרד-החקל-אות, משרד-המסחר והתעשייה והמטכ"ל. ועדה זו רוכזה על-ידי מנהל החבל, וסייעה לתיכנון הכולל של האיזור.¹³

התיכנון הכולל של החבל והחיפוש אחר תשתית תעסוקה מתאימה לתושבי העיר העתידה היו המשימות המרכזיות של צוות התיכנון. משימות אלה תאמו את רוח ההנחיות בתוכנית-החומש, שלפיהן הודגש הצורך לנצל את האפשרויות הכלכליות - גיאוגראפיות ולהגשים את המטרה הלאומית של איכלוס הנגב.

המתכננים ביקשו להגשים את מטרת איכלוסו של חבל ערד על-ידי הקמת יישוב עירוני מידברי, אשר יתקיים על משאבים הקיימים באיזור, ויגיע תוך תקופה קצרה לעצמאות חברתית וכלכלית.

להקמת ערד קדמו שלבי תיכנון, שבהם ניסו המתכננים לעמוד על מכלול הבעיות העומדות בפני עיר חדשה באיזור מידברי ולהתאים את התוכנית הכוללת לבעיות אלה, זאת - עוד לפני התחלת הבנייה ביישוב. את הקווים המיוחדים לפעילות התיכנון אפשר לסכם בשלוש נקודות:

- הנגב הוא גשר יבשתי טבעי בין האוקיאנוס ההודי לבין הים-התיכון, ולכן יש לפתח בו קווי תחבורה.
- ערכי הנוף בנגב מאפשרים פיתוח תיירות למטרות נופש ומרפא.
- את הנגב יש לאכלס בגלל שתי סיבות עיקריות:
- ניצול יעיל ומלא של יתרונותיו הטבעיים.
- יש הכרח מדיני וחברתי להפוך לעובדה את ריבונותה המדינית של ישראל על שטח זה.¹¹

תוכנית החומש פורסמה במרץ, שנת 1959. ב-15 בחודש נובמבר, שנת 1960, הוקמה על-ידי שר העבודה יחידה מינהלית, שעסקה בתיכנון ובביצוע יישובו של חבל ערד. יחידה זו הוקמה בתחומי משרד-העבודה.

כמנהל היחידה מונה מר אריה אליאב. ההנחיה היסודית שקיבל משרה עבודה דאו היתה - לתכנן את איזור ערד מתוך אספקט התיישובתי כולל; לתת עדיפות להקמת עיר מרכזית בחבל, שתתבסס על תעשייה, ותשרת בעתיד את צורכי האיזור כולו.¹²

כדי לקדם את תיכנון החבל בצורה מתאימה הוקמה ועדה בין-משרדית, אשר כללה נציגים של משרד-

- צפיפות הבינוי תהיה גבוהה יחסית, ותאפשר עיצוב של דמות עיר מגובשת ובעלת "צביון עירוני".
- יש לתכנן הקצאת שטחים למרכז המסחרי והאזורי של העיר בצורה גמישה, כך שיתאים לגודל של 10,000 נפש, של 30 אלף נפש ושל 50 אלף נפש.
- האומדנים והמיספרים בפרוגרמה מבוססים על ההנחות שזכרו לעיל והם נקודות מוצא לתיכנון בפועל.

השיקולים שהשפיעו על מיקומה של העיר החדשה

- העיר המתוכננת (או בלשון המתכננים בשנת 1961 - "מרכז חבל ערד") צריכה להיות, כמוכח, בחבל ערד כדי לענות על מטרות איכלוסו של החבל ועל פיתוח המשאבים בו, אך מסיבות בטחוניות אסור שהעיר תהיה קרובה מדי לקו הירוק שבצפון החבל.
- העיר צריכה לקום במזרח חבל ערד. דבר זה יקנה לה יתרון קירבה למפעלים החדשים בחוף ים-המלח - מפעלים ג' רד' - וכן לתשלובת הכימית העתידה לקום באיזור. מיקום מזרחי יקנה לה יתרון של קירבה גם לאיזור עין-בוקק באותה תקופה דובר על אפשרויות פיתוח מרחצאות-מרפא באיזור זה.
- העיר אינה יכולה לקום בבקעת ים-המלח או מזרחית לקו פרשת-המים בגלל האקלים הקשה השורר שם.

מתוך שיקולים אלה מסתמן מיקומה של העיר העתידה במזרח מישור-ערד על גבול המתלול העליון, היורד אל בקעת ים-המלח.

במושגים היחסיים של מרחק במידבר קרובה היום ערד הן לאתרי מרפא ולאתרי נופש במידבר-יהודה ובחוף ים-המלח והן למפעלים הגדולים שבצפון-מזרח הנגב. בהשוואה לדימונה ולירוחם, המתקיימות גם הן מאותה מערכת משאבים, מיקומה של ערד מקנה לה יתרון יחסי לגבי מפעלי התעשייה, המרפא וההארחה בחוף ים-המלח. עם זאת - לדימונה ולירוחם יש יתרון-המיקום לגבי יתר המפעלים בצפון-מזרח הנגב.

השיקולים שהשפיעו על איתורה של העיר החדשה

- שני שיקולים עיקריים השפיעו על איתורה של העיר: הצורך למצוא אתר נוח מבחינה טופוגראפית לבניית יישוב עירוני.
- הצורך בקירבה רבה ככל האפשר לעורק התחבורה הארצי המתוכנן.

מקומה של העיר נקבע ברכס כידוד, לאחר שענה על שתי הדרישות שלמעלה. הנקודה הגבוהה ברכס זה מגיעה ל-641 מ' מעל פני הים-התיכון ול-1,041 מ' מעל פני ים-המלח (נ.צ. 171074). חלק הארי של העיר בנוי כיום על השלוחות המערביות והדרום-מערביות של רכס כידוד. שלוחות אלה משתפלות במתינות מערבה, ומתמזגות עם מישור-ערד. הטופוגרפיה המתונה מאפשרת בניית יישוב ללא השקעות כבדות בהכשרת התשתית. מהשלוחות המזרחיות של רכס כידוד נשקף המראה המרהיב של בקעת

- קביעת מיקומה של העיר, הבסיס הכלכלי שלה והרכב האוכלוסייה העתידה נעשו לאחר מערכת סקרים ובדיקות¹⁴.
- צוות התיכנון עבד כשנה וחצי - רוב הזמן באתר המיועד - והשלים את התוכנית לעיר, לפני שהוחל בבנייה ובאיכלוס¹⁵.
- נקבע, כי בשלב ראשון יאוכלס היישוב על-ידי גרעין מתיישבים ישראל-חלוצי, שתפקידו לשמש כיסוד מלכד וכגרעין קבוצה זו תקלוט עליה בשלבים יותר מאוחרים. משימתה: "קביעת סטנדרטים חברתיים ותרבותיים ברמה גבוהה"¹⁶.

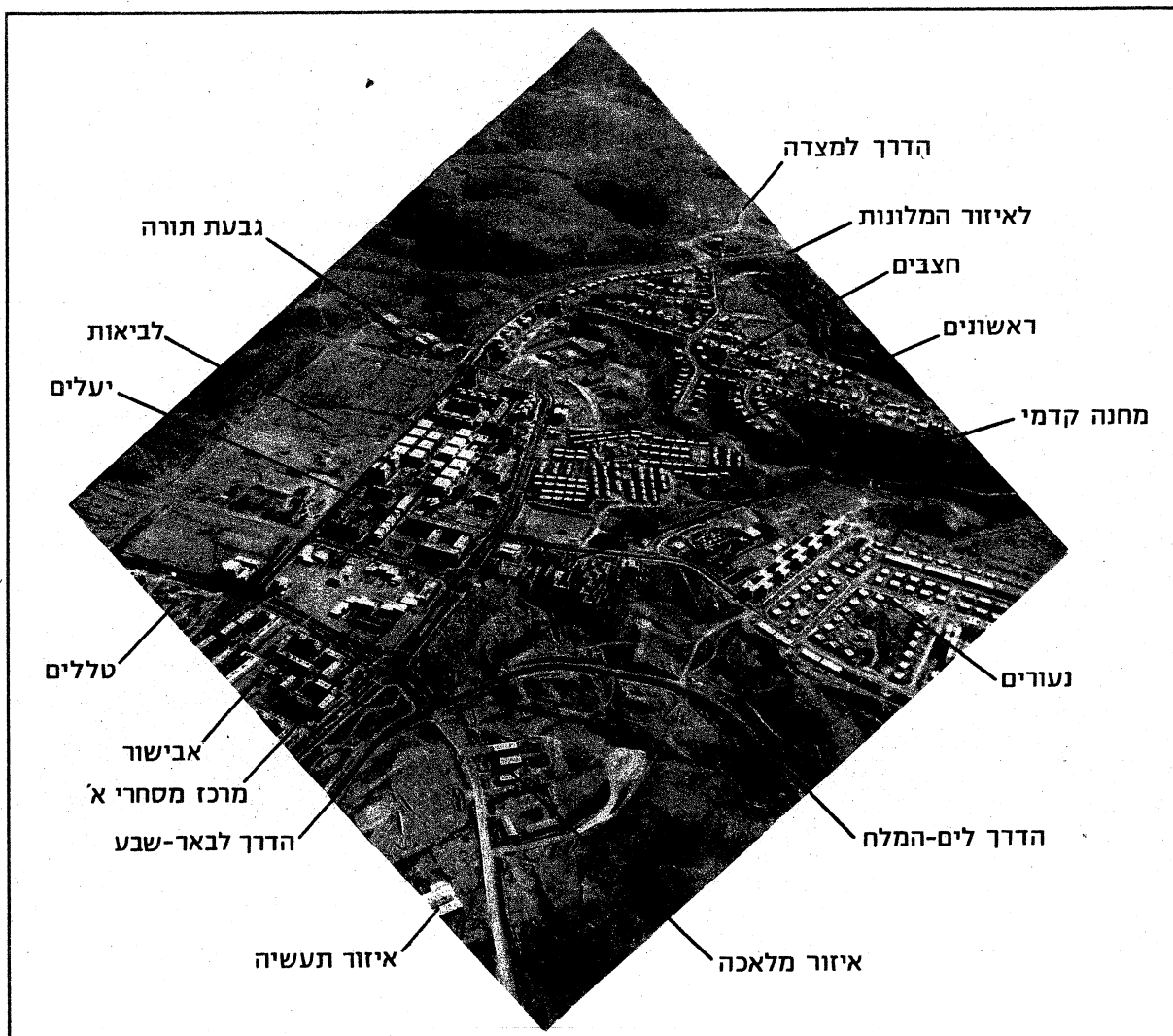
עקרונות התיכנון באו לידי ביטוי בשני מיסמכים עיקריים: הפרוגרמה ותוכנית-האב. שתי תוכניות אלו יתוארו בקיצור להלן.

עקרונות התיכנון - הפרוגרמה

הפרוגרמה ל"מרכז חבל ערד" הוגשה למינהל החבל ב-28.4.61. הפרוגרמה הוכנה על-ידי אנשי אגף התיכנון במישור-הפנים¹⁷ ונועדה לשני שלבים: א. עיר בגודל של 10 אלף נפש; ב. עיר בגודל 30 אלף נפש.

לכל שלב יש תיאור דמוגרפי, תיאור כלכלי ותיאור מערך שימושי-הקרקע במקום. העקרונות שלפיהם נערכה הפרוגרמה הם כדלקמן¹⁸:

- אין כל נתונים יציבים על עתידה הכלכלי של העיר היעודה.
- הסיכויים הכלכליים להקמת תשלובת של תעשייה כימית כבדה במקום טרם הובררו, אולם מניחים שהתשלובת תהיה יסוד כלכלי לקיומה של העיר. בלעדיה אין כל סיכוי למרכז חבל ערד להגיע לאוכלוסייה של 50 אלף או אפילו של 30 אלף נפש.
- יסודות התעסוקה השלישונית - סיכוייהם מוקטנים בגלל המרחק ממרכז הארץ ובגלל העדר כל איזור מיושב מסביב לעיר.
- ההתיישבות החקלאית במערב חבל ערד תהיה מצומצמת.
- קיים סיכוי-מהותי לתנועת תיירות במקום, אך אין להגזים באפשרויות משיכת תיירים מהארץ או מחו"ל לשהייה ממושכת במקום.
- היסוד התעשייתי צריך להיות רחב ומגוון, כדי שהעיר לא תהיה תלויה יתר-על-המידה בתנודות הייצור והשיווק בתשלובת הכימית בלבד.
- האיזור המיועד לתעשיות נייטרליות חייב להימצא במרחק סביר מאזורי המגורים.
- הבנייה תהיה מקור תעסוקה חשוב במשך זמן רב.
- בעיה מרכזית של ביסוס העיר ושל פיתוחה היא תיאום זמן בין קליטת המתיישבים, בין בניית המגורים, בין הקמת מפעלי התעשייה ובין הפעלתם.
- הצורך במשיכת חומר אנושי מעולה, מוותיקי הארץ ומעולי אירופה, מחייב גם רמת-שירותים גבוהה ואירגון במקביל לבניית העיר. במיוחד יש לפתח את שירותי החינוך העל-יסודי.



ציור מס' 3: ערד, 1972

המפה מציגה גרעין עיר, המכונה בפי מתכנניה "הביצה". גרעין העיר מכיל את מרכז העסקים הראשי של העיר. מיבנה של מרכז העסקים הוא ליניארי. ממזרח וממערב למרכז בנויים שישה רובעי מגורים, המאוכלסים בצפיפות גבוהה - כ-5,000 נפש בכל רובע. הרבעים הצפופים הללו סגורים לתנועת כלירכב, ואלה סובבים את הרבעים בכבישים טבעתיים. בתוך כל רובע קיימת הפרדה מוחלטת בין תנועת רכב ובין תנועת הולכי רגל. מרכז החיים בכל רובע הינו רחוב להולכי-רגל, המשתרע לאורכו של הרובע, ומנקז לתוכו את תנועת התושבים בעזרת רשת מעברים להולכי-רגל. האופייני לכולם הוא שטח מעבר רחב ומקרר, המגן על העוברים מפני שמש ומפני רוח. לאורך הרחוב הראשי ברובע, רחוב הולכי הרגל, ממוקמים כל השירותים הציבוריים והמסחריים, אשר תושבי הרובע נזקקים להם

ים-המלח. אלה הן גם שלוחות בעלות טופוגרפיה חריפה. בתיכנון העיר יוחדו שלוחות אלה לבניית מלונות ולבניית מגורים בצפיפות נמוכה.

הקווים העיקריים של תוכנית-האב

הרעיון המרכזי של תוכנית-האב (ראה - מפה מס' 2) הוא: גרעין של 6 רבעים צפופים, ובמרכזם - כחוט שידרה - 3 מיבנים שבהם נמצא מרכז העסקים הראשי של העיר. רוב בנייני הציבור ייבנו במרכז זה. ממזרח ומצפון לגרעין של רובעי המגורים הצפופים ייבנו מגורים בצפיפות נמוכה. מדרום לאזורי המרכז יוקם איזור תחבורה. איזור התעשייה העירוני ימוקם גם הוא מדרום לאזורי המגורים. החלק הקרוב לעיר יוקצה למלאכה והחלק הרחוק יותר - לתעשיות (ציור מס' 2. ערד - תוכנית-אב).

קצב הגידול של אוכלוסיית העיר ערד היה מהיר למדי, אם כי קצב גידול האוכלוסייה בחלק מהערים החדשות - כמו אשדוד ונצרת עילית בשנים הראשונות לקיומן - היה מהיר יותר מזה של אוכלוסיית ערד.

הנתונים המובאים לעיל מלמדים גם על כך, שקצב האיכלוס של ערד גדל במיספרים מוחלטים עם הזמן. בין השנים 1962 - 1968 נוספו לעיר בממוצע שנתי כ-410 נפשות, ואילו בין השנים 1968 - 1973 נוספו לעיר 960 נפשות בממוצע כל שנה.

מבין שלושת המרכיבים האפשריים של גידול האוכלוס - ייה - ריבוי טבעי, השתקעות עולים והגירה פנימית - המרכיב האחרון הוא החשוב ביותר בערד; אחריו באים: ריבוי טבעי והשתקעות ראשונה של עולים. זוהי תופעה יוצאת דופן, שכן כרגיל עולים הם מרכיב הגידול השליט בערים החדשות בישראל.

בין השנים 1965 - 1969 היתה התרומה היחסית לגידול אוכלוסיית ערד: מהגירה פנימית 75%, מריבוי טבעי 17%, ומעלייה 8%.

הגירה פנימית - אחד ממאפייני הגידול של אוכלוסיית ערד הוא העובדה שיש בה מאזן חיובי של הגירה פנימית, כלומר - מיספר תושבי הארץ, הנכנסים לערד מדי שנה, עולה על מיספר היוצאים מערד אל יישובים אחרים. בשנים 1969 - 1971 הסתכם המאזן השנתי הממוצע של ההגירה הפנימית בתוספת של 650 נפש. יצוין, שמאזן חיובי של הגירה פנימית קיים ביישובים מעטים מאוד בישראל, ובעיקר ביישובים ותיקים ומבוססים במחוז המרכז.

עלייה - הפניית עולים חדשים להשתקעות ראשונה לא מילאה תפקיד חשוב באיכלוסה של ערד בשנים הראשוניות. רק משנת 1970 מתחילים להשתקע בערד עולים חדשים במיספרים משמעותיים, כפי שאפשר ללמוד מהטבלה הבאה:

טבלה מס' 2

מיספר העולים החדשים, שהופנו לערד מדי שנה בשנים 1970-1975

מס' סד'	השנה	מיספר העולים שהופנו לעיר
		א
1.	1970	239
2.	1971	464
3.	1972	619
4.	1973	1,105
5.	1974	*450
6.	1975	*480

אומדן

נראה אם כך, שעד שנת 1971 התבסס גידול האוכלוסייה בערד בעיקר על מרכיב ההגירה הפנימית. משנה זו עולה בהרמדה מרכיב העולים בגידול האוכלוסייה, וכך נמשך הדבר עד שנת 1973. אחרי שנה זו חלה ירידה במיספר העולים הבאים לערד. ירידה זו קשורה, כנראה, בירידה הכללית שחלה בעלייה.

הייוסיום. רחוב הולכי הרגל מנקז את תנועתם של תושבי הרובע לעבר מרכז העסקים הראשי הצמוד לרובע. מיגרשי החנייה 'נכנסים' לתוך הרובע מהכביש הטבעתי המקיף את הרובע, וכך אפשרית חנייה במרחק של 60 מ' - 70 מ' מכל דירה.

בגלל התיכונן הכולל של שש השכונות ובמרכזן שלושה רבעים של מרכז מסחרי ליניארי אפשר היה לבנות את המרכז המסחרי בשלבים בהתאם לקצב הבנייה ובהתאם לקצב האיכלוס של השכונות.

בעקרונות הפרוגרמה ובתוכנית-האב שהתבססה עליה נעשה ניסיון מצד כל הסמכויות ללמוד משגיאות שנעשו בבנייה ובאיכלוס הערים החדשות שקדמו לערד. למשל: ערים חדשות רבות נבנו בצפיפות נמוכה, ועל-ידי כך נמועו מן היישוב "תחושה של עיר" ודימוי עירוני. בחלק מהערים היה פער זמן גדול בין איכלוס העיר ובין בניית מרכז העסקים הראשי. ערים חדשות רבות מאלה שקדמו לערד חסרו שירותי מסחר, שירותי חינוך ושירותי תרבות ברמה גבוהה, כפי שהיא מצויה בערים ותיקות¹⁹.

מפת תוכנית-האב של העיר ערד מציגה את עיקרי הפתרונות, אשר ניתנו לתיכונה של עיר באיזור מידברי, מתוך רצון לתת לתושבים "הרגשה של סביבה עירונית" ואיכות חיים ברמה גבוהה. אחת ממטרות התיכונן הפיזי היא לפצות את התושבים על התנאים הפיזיים המצויים במידבר ומכבידים על חיי האנשים הגרים בו²⁰. (צוור מס' 3: ערד, 1972).

אוכלוסיית ערד: מאפיינים דמוגרפיים חברתיים

גידול האוכלוסייה

אוכלוסיית ערד גדלה בהתמדה מיום הקמתה, כפי שאפשר ללמוד מהטבלה הבאה:

טבלה מס' 1

גידול אוכלוסיית ערד בשנים 1962-1975

מס' סד'	השנה	מס' הנפשות בעיר
		א
1.	1962	200
2.	1963	550
3.	1964	-
4.	1965	1,300
5.	1966	1,500
6.	1967	2,000
7.	1968	2,700
8.	1969	3,430
9.	1970	4,350
10.	1971	5,450
11.	1972	6,100
12.	1973	7,500
13.	1974	-
14.	1975	*10,000

אומדן המועצה המקומית.

יחס המינים
 באופן כללי דומה יחס המינים בערד למוצע הקיים ביישובים עירוניים בישראל. בשיכבת הגיל 30-44 שנה שיעור הגברים גבוה במיקצת משיעור הנקבות. ייתכן, שההסבר לכך הוא שבהגירה פנימית של משפחות עם ילדים עובר הבעל לעיתים ליישוב החדש לתקופת ניסיון, ורק לאחר שעניין העבודה והדיור מסתדר - עוברת לשם המשפחה כולה.

יבשת הלידה
 התפלגות האוכלוסייה בערד לפי יבשת המוצא שונה מהממוצע הכללי בישראל ושונה מזו של אוכלוסיית ערים חדשות אחרות במדינה. אוכלוסייתה של ערד מאופיינת על-ידי שיעור גבוה של ילידי הארץ, שיעור נמוך של ילידי אסיה-אפריקה ושיעור בינוני, המתאים לשיעור באוכלוסייה הכללית, של יוצאי אירופה-אמריקה. הרכב אוכלוסייתה של ערד לפי המיפקד שנערך בשנת 1971 הוא כדלקמן:

- 56% ילידי-הארץ (בישראל - 47%)
- 17% יוצאי אסיה-אפריקה (בישראל - 26%)
- 27% יוצאי אירופה-אמריקה (בישראל - 27%).

הרכב האוכלוסייה בערד, מוסבר, כנראה, בכך שהמרכיב העיקרי של גידול האוכלוסייה בעיר הוא הגירה פנימית, ורוב המהגרים לערד הם ילידי הארץ. 52.1% מבין הנכנסים לערד בהגירה פנימית בשנים 1969-1970 היו ילידי ישראל ו-22.5% היו ילידי אסיה-אפריקה. בהשוואה לכך - שיעור ילידי אסיה-אפריקה מבין הנכנסים בהגירה פנימית לערים החדשות בישראל באותה תקופה נע בין 40% לבין 60%.

ותק בארץ
 בדיקת אוכלוסייתה של ערד מראה, ששני שלישי (66%) מכלל האוכלוסייה המהגרת הם צברים או ותיקים, שעלו לארץ עד שנת 1948. שיעור זה גבוה בהשוואה לכלל האוכלוסייה בישראל, והוא גבוה מאוד ביחס לאוכלוסיית ערים חדשות אחרות. עם זאת - הנתון שנוכר לעיל הוא משנת 1971. בשנים 1971-1973 הופנו לערד כ-1,700 עולים חדשים, ואלה מורידים במקצת את אחוז הוותיקים בעיר.

לסיכום סעיף זה: אוכלוסייתה של ערד מצטיידת כאוכלוסייה צעירה, בעלת שיעור-ילדים גבוה ושיעור זקנים נמוך מאוד. ילידי הארץ ותושבים ותיקים בישראל הם הרוב באוכלוסייתה של ערד. באופן כללי - אוכלוסיות יתה של העיר ערד דומה לאוכלוסיית ישראל הותיקה יותר מאשר לאוכלוסייתן של ערים חדשות אחרות.

אוכלוסיית ערד: מאפיינים כלכליים

עיר המתפתחת באזור באופן ספונטאני, מספקת שירותים וסחורות לתושבי היישובים החקלאיים בסביבה. מילוי התפקיד של "מקום מרכזי" הוא חלק מהבסיס הכלכלי של העיר.

יצויין עוד, שמקרב משפחות עולים הבאים לערד בשנים האחרונות ישנו משקל ניכר למשפחות "מער רבות", שבהן אחד מבני הזוג הוא ישראלי ותיק. בדרך-כלל פונות המשפחות הנמצאות במרכזי קליטה או בסידור דיוור אחר למישרד-הקליטה בבקשה לסידור דיוור בערד. המישרד מאשר סידור כזה למשפחות, שסיכויי קליטתן ביישוב המידברי נראים טובים. שיעור העזיבות של אוכלוסיית העולים בערד הוא נמוך, ונע בין 6% לבין 10% בלבד (על-פי הערכת עובדי מישרד-הקליטה) יש, איפוא, דמיון בדרך בחירתה של ערד כיישוב מגורים על-ידי שתי האוכלוסיות - זו של מהגרי-הפנים וזו של העולים בשנים האחרונות. ריבוי טבעי - שיעור הריבוי הטבעי בערד גבוה מאוד, ומגיע ל-40 נפשות לאלף תושבים. זהו שיעור כפול משיעור הריבוי הטבעי הקיים באוכלוסייה היהודית בישראל, והוא גבוה יותר גם מזה שבערים חדשות אחרות. נראה שהסיבה העיקרית לשיעור הריבוי הטבעי הגבוה היא ההרכב הצעיר של האוכלוסייה, אך ייתכן גם שבקרב המשפחות בערד יש נטייה למיספר ילדים, העולה על הממוצע הארצי. יש להניח, שעם התבגרות האוכלוסייה תחול ירידה בשיעור הריבוי הטבעי של אוכלוסיית היישוב.

גודל המשפחה - מיספר הנפשות הממוצע במשפחה בערד הוא 3.5. ממוצע זה דומה לממוצע באוכלוסייה היהודית בישראל (3.6), אך הוא נמוך יותר ממיספר הנפשות הממוצע במשפחה בערים החדשות: 4.2 נפשות.

הרכב הגילים

אוכלוסיית ערד היא צעירה. משקל רב במיוחד יש לשתי קבוצות מיישנה: ילדים בני 0-14 שנים ומבוגרים-צעירים בני 30-44 שנה. לעומת זאת - שיעור הזקנים באוכלוסייה הוא קטן ביותר (ראה - טבלה מס' 3). יש לציין, כי שיעור התושבים מעל גיל 65 גדל בהדרגה באוכלוסייה, בעיקר בגלל הגירה פנימית של זקנים - רובם פנסיונרים - הבורח רים בערד כביישוב מגורים "לעת זיקנה". גם הפניית עולים בשנים האחרונות תרמה במשהו למגמה זו. שיעור הזקנים (+65) באוכלוסיית ערד עלה מ-1% בשנת 1971 ל-3% בשנת 1973.

טבלה מס' 3

התפלגות האוכלוסייה לקבוצות-גיל במיספר אוכלוסיות בישראל (1971)¹

מס' סדר	אוכלוסייה	גיל				
		14-0	15-29	30-64	65+	מספר זכרים
א	ב	ג	ד	ה	ו	
1.	אילת	37.9	29.8	30.7	1.7	22.6
2.	אשדוד	37.8	26.4	31.7	4.1	21.2
3.	באר-שבע	35.9	29.0	30.4	4.4	21.4
4.	דימונה	41.7	27.2	27.8	3.3	19.1
5.	יזוחם	41.9	12.2	43.2	2.7	23.0
6.	ערד	40.0	29.0	28.0	1.0	23.0
7.	כלל האוכלוסייה היהודית בישראל	29.6	27.3	15.9	7.7	25.1

נתונים משנת 1968 מלמדים, כי מבין המועסקים בתעשייה אחוז גבוה יחסית הוא בדרגות מיקצוע גבוהות.

השתתפות בכוח העבודה

את אוכלוסייתה של העיר ערד מאפיין גם שיעור השתתפות גבוה בכוח העבודה. מתוך כלל האוכלוסייה בגיל העבודה מועסקים 62.3%. שיעור זה גבוה מן השיעור הקיים באוכלוסייתה של ישראל (48.1%) ואף מזה הקיים בערים חדשות אחרות (כ-45%). ההשתתפות בכוח העבודה היתה עשויה להיות גבוהה יותר, לו נמצאה תעסוקה מתאימה לכל הנשים, הנמצאות בגיל העבודה. נראה שנשים רבות בערד היו מעוניינות לצאת לעבודה, לו נמצאה להן תעסוקה מתאימה. תעסוקה במפעלי טקסטיל, שיש בה משום פתרון-תעסוקה לנשים בערים חדשות אחדות, אינה מתאימה לערד. רמת ציפיות התעסוקה היא גבוהה, בהתאם לרמה הכללית של האוכלוסייה. ואכן - מפעל טקסטיל, שהוקם בערד, נסגר לאחר שהיה צורך להסיע מדי יום את העובדות במארשבע.

"יחס התלות"

"יחס התלות" הוא מדד, המצביע על היחס בין האוכלוסייה הפעילה מבחינה כלכלית לבין האוכלוסייה הנתמכת - ילדים וזקנים.

$$\text{"יחס-תלות"} = \frac{\text{ילדים (0-19)} + \text{זקנים (+65)}}{\text{מבוגרים (20-64)}}$$

"יחס התלות" בערד הוא 0.84. מדד זה נמוך מהממוצע הארצי, שהוא 0.92 ומן הממוצע הקיים בערים האחרות בצפון-מזרח הנגב (1.20).

מהנתונים שהובאו לעיל מסתבר, שקבוצת הנתמכים בערד קטנה באופן יחסי מהממוצע הארצי וקטנה בהרבה מן הממוצע הקיים בערים חדשות אחרות. הסיבה לכך היא בעיקר קבוצת הזקנים (+65) הקטנה שבערד, אך הדבר נובע גם בגלל העובדה שמיספר-הילדים הממוצע במשפחה קטן בערד יותר מזה שבערים חדשות (ערי-פיתוח) אחרות.

הכנסה ומת-יחיים

ההכנסה הממוצעת למשפחה בערד היתה בראשית שנת 1974 כ-1,700 ל"י בחודש²⁴. הכנסה זו קרובה מאוד להכנסה הממוצעת של משפחת שכירים בישראל (כ-1,850 ל"י בחודש). על הרמה הכלכלית של אוכלוסיית ערד אפשר ללמוד גם על-פי משתנים נוספים:

אחוז מקבלי סעד - שיעור מקבלי הסעד בערד הוא נמוך ביותר: 1.1% מהמשפחות בלבד, לעומת 3.7% בישראל. גם מיספר זה מוטא כלפי מעלה, שכן מתוך הפונים ללשכת-הסעד 70.6% מבקשים ומקבלים עזרה טיפולית בלבד, ורק 7.8% מכלל הפונים מקבלים עזרה כלכלית. הדבר מרמז על כך, שבערד עוסקת לשכת-הסעד בעיקר בהגשת טיפול כולל למשפחות שלילדיהן יש

לגבי עיר חדשה באיזור מידברי המצב שונה לחלוטין. ענפי הכלכלה הבסיסיים של עיר חדשה במידבר חייבים להיות תעשייה ו/או אספקת שירותים לאוכלוסייה שמחוץ לאיזור.

ברור שככל שהמקורות התעסוקה הם מגוונים יותר, מבטיח הדבר את העיר החדשה ממשבר קשה במיקרה של שפל בפעילות אחד הענפים. מתכנני ערד הניחו, כפי שצויין בפרק הראשון, שהתושבים יתפרנסו משני ענפים עיקריים:

- תעשייה; בעיקר מפעלים כימיים גדולים באיזור ומפעלי תעשייה קטנים, שיקומו בעיר עצמה.
- תירות-קייט ומרפא בעיר עצמה ובחוף ים-המלח.

תעסוקה

בדיקת התפלגות המועסקים בערד בשנת 1972 מראה: 18% מתושבי העיר עסקו במסחר ובשירותים; 47% - בענף התעשייה והמלאכה; 5% - בבנייה. שיעור המועסקים בתעשייה גבוה מהשיעור הממוצע בישראל (24%) ומהשיעור הממוצע של המועסקים בתעשייה ובמלאכה בערים בינוניות ובערים קטנות (30%). שיעור זה נמוך יותר משיעור המועסקים בתעשייה ובמלאכה בערי האיזור (57%-65%). עובדה זו מבליטה את חשיבותם של מפעלי התעשייה הגדולים כבסיס כלכלי ליישובי צפון-מזרח הנגב. כ-40% מכלל המועסקים תושבי ערד עובדים מחוץ לעיר עצמה, במפעלים הגדולים שבאיזור וביישובים אחרים.

תושבי ערד המועסקים מחוץ לעיר²²

14% בתעשיות במישור-דרותם. 4% בבתי-המלון ובמרתם
 12% במפעלי ים-המלח. הצאות בחוף ים-המלח.
 7% בדימונה ובירוחם. 4% בבאר-שבע.
 4% מחוץ לאיזור.

נראה שתופעה זו, המתאימה בדרך כלל ל"ערי שינה" באזורים מטרופוליטניים תמשיך לאפיין את ערד, שכן ב"תוכנית לפיתוח התעשייה 1981" מופנה עיקר תשומת הלב לפיתוח מקומות עבודה במפעלים גדולים באיזור - מחוץ לעיר עצמה. תופעה זו מאפיינת - אם כי בעוצמה נמוכה במיקצת - גם את המועסקים בדימונה ובירוחם.

רמה מיקצועית

טבלה מס' 4

התפלגות מועסקים בתעשייה²³

מס' סד'	מיקצועות ערד והנגב	ערד	הנגב הצפוני מורחי (למעט ערד)
	א	ב	ג
1.	מהנדסים	8.3	1.5
2.	טכנאים	10.2	3.0
3.	פועלים מיקצועיים	21.7	10.7
4.	פקידים	14.8	3.8

דומה של ראשי משפחות נלקח מהמהגרים, שנכנסו באותה שנה לשתי ערים חדשות אחרות בצפון-מזרח הנגב²⁶. מימצאי הבדיקה מלמדים, שהאוכלוסייה הנכנסת לערד מיישובים אחרים בישראל היא צעירה (הגיל הממוצע - 31.1 שנים), אם כי מעט מבוגרת יותר מזו הנכנסת לערים חדשות אחרות באיזור (28.4 שנים).

טבלה מס' 5

תושבי ערד מבוגרים לפי הסוג של יישוב המוצא²⁷

מס' סד'	הסוג של יישוב המוצא	אחוז התושבים בערד
	א	ב
1.	ערים גדולות	22.5
2.	ערים ותיקות	25.9
3.	ערים חדשות	27.5
4.	קיבוצים	12.2
5.	מושבים	4.0
6.	מחוץ לישראל	7.9

רוב הנכנסים לערד (92%) הם נשואים, (75% נשואים מגיעים לערים אחרות). הגודל הממוצע של המשפחה הוא 3.2 נפש, ההכנסה הממוצעת למשפחה היא - 1,386 ל"י לחודש (בערים אחרות: - 1,098 ל"י). השכר הממוצע לשכיר בישראל בשנת 1971 - 781 ל"י. אשר לצפיפות הדיור: צפיפות הדיור הממוצעת של המהגרים לערד היתה ביישובי המוצא שלהם: 1.55 נפשות לחדר; ובערד היא 1.26 נפשות לחדר (אצל המהגרים לערים אחרות באיזור: ביישוב המוצא - 2.26; וביישוב היעד - 1.26).

מכאן - אצל המהגרים לערד חל שיפור קל בלבד ברווחת הדיור, ואילו אצל המהגרים לערים אחרות באיזור חל שיפור ניכר. עובדה זו מלמדת על כך, שרמת הדיור של המהגרים לערד היתה גבוהה למדי גם ביישובי המוצא שלהם.

56% מבין המהגרים לערד בהגירה פנימית (ראשי המשפחות) הם בעלי השכלה של 12 שנות לימוד או יותר (לעומת 36% בערים אחרות באיזור).

ילידי הארץ מהווים 33% מבין מידגם המהגרים לערד (36% בערים אחרות באיזור) ו-50% נוספים הם בעלי ותק בארץ של 15 שנים או יותר (46% בערים אחרות באיזור). המהגרים לערד בהגירה פנימית מצטיירים, איפוא, כצעירים בעלי משפחות קטנות, בעלי השכלה, ילידי הארץ או בעלי ותק רב בארץ ובעלי רמת-חיים גבוהה.

הסיבות לבחירת היעד

המהגרים לערד נתבקשו לציין את הסיבות לבחירת היעד. להלן הסיבות לבחירתו של היישוב. ברשימה זו הובאו הסיבות הנמצאות בראש הרשימה מבחינת חשיבותן.

בעיות בריאות שונות, וכן בטיפול במחלות כרוניות ובבעיות נפשיות. שיעור העובדים הסוציאליים ל-1,000 תושבים בערד הוא 0.23 לעומת 0.50 בישראל. כלומר - אפשר ללמוד מנתון זה על הרמה הכלכלית הגבוהה של האוכלוסייה בערד.

רמת המינוע בערד גבוהה יחסית: 60 כלי רכב לאלף תושבים. רמה זו גבוהה מן הרמה הקיימת בערים חדשות אחרות ואף גבוהה יותר מאשר הרמה הממוצעת ביישובים קטנים בישראל. נתון זה מלמד שוב על רמה כלכלית גבוהה.

רווחת דיור - צפיפות הדיור היא מדד נוסף לבדיקת רמת-החיים. צפיפות הדיור הממוצע בערד היא 1.1 נפשות לחדר. זוהי צפיפות דיור נמוכה הן ביחס לממוצע במדינה (1.6) והן ביחס לממוצע בערים חדשות אחרות באיזור (1.6-1.9).

מכל הקריטריונים שהבאנו לעיל מצטיירת אוכלוסיית העיר ערד כאוכלוסייה פעילה מבחינה כלכלית, בעלת רמת מיקצועית גבוהה למדי ובעלת רמת-חיים בינונית-גבוהה.

הגירה פנימית לערד

אחד מהמאפיינים של ערד הוא העובדה שיש לה כוח משיכה רב לגבי מהגרי פנים. כוח המשיכה של ערד בא לידי ביטוי לא רק במיספר הגבוה יחסית של מהגרי פנים, הנכנסים אליה באופן קבוע, אלא גם בשיעור הנמוך של העוזבים.

בשנת 1973 נערכה בדיקה, ונמצא, כי מתוך 430 המבוגרים שאיכלסו את האזבסטונים הראשונים בשנת 1963, עזבו 94 אנשים, כלומר - פחות מ-32% מהאוכלוסייה הראשונה של מבוגרים עזבו את המקום תוך פרק זמן של עשר שנים.

ערד היא אחד היישובים הבודדים בארץ - פרט לערי מחוז המרכז, ירושלים חיפה והקריות - שיש להם באופן קבוע מאזן חיובי של הגירה פנימית. חשיבות תופעה זו לגידולה של עיר חדשה גוברת בשנים האחרונות בגלל הגמישות הרבה של עולים בבחירת מקום המגורים שלהם בארץ ובגלל העלייה ההדרגתית בשיעור העולים המופנים לערים הגדולות ולמחוז המרכז²⁸. יש, איפוא, עניין מיוחד באיפיונם של המהגרים לערד.

הנתונים שהובאו לעיל מלמדים על כך, שכמחצית מהאוכלוסייה המבוגרת בערד באה מערים גדולות ומערים ותיקות. כ-18% באו מההתיישבות העובדת.

ניתוח מפורט יותר של הנתונים העלה, שכ-20% מן התושבים באו לערד מהאיזור המטרופוליטני של תל-אביב; כ-13% באו מבאר-שבע וכ-6% מכל אחת מהערים ירושלים וחיפה. בדיקת היעדים של תושבי ערד, העוזבים את המקום ועוברים ליישובים אחרים מלמדת: 75% מן העוזבים עוברים לערים הגדולות או לסביבתן המיידית. מעטים בוחרים כיעד בבאר-שבע; בודדים עוברים לערים חדשות אחרות.

בשנת 1972 נבדק מידגם של ראשי משפחות מאוכלוסיית המהגרים, שעברו לערד במשך השנה. מידגם

עניין זה של סיגנון שונה בבחירת היעד עולה גם מהתשובות לשאלה אחרת. רק 20% אחוז מהמהגרים לערד הצהירו, שבכוונתם לעזוב בעתיד את היישוב, ואילו בשתי ערים חדשות אחרות באיזור הצהירו 48% על כוונה כזו. כלומר – אחוז גבוה מאוד מבין המהגרים לערד רואה בה את ביתו הקבוע.

המהגרים לערד מצטיירים, איפוא, כאוכלוסייה צעירה בעלת רמת-חיים בינונית-גבוהה, המייחסת משקל רב בתהליך בחירת היעד לשיקולים הקשורים ב"איכות הסביבה". הרמה החברתית של היישוב, רמת שירותי החינוך, רמת שירותים אחרים והמערך הפיזי של היישוב. רבים ציינו גם את האקלים ואת הנוף. אומנם לא היו אלה שיקולים עיקריים בבחירת ערד כמקום יעד, אך בכל זאת – היו אלה עובדות שהתחשבו בהן בתהליך הבחירה. לגבי חלק מהמהגרים היה האקלים שיקול מכריע. 25% מן המהגרים ציינו שיקולי בריאות (בעיקר אסטמה) כשיקולים חשובים לבחירת היעד.

ב"מאבק" שבין הערים המרכזיות לבין הערים החדשות על משיכת מהגרי פנים פועל לטובת הראשונות יתרון הגודל הגיוון וההיצע הרב בכל תחומי הכלכלה ובכל תחומי החברה. היתרון של הערים החדשות הוא הפלייתן לטובה בתחום המיסוי והדיוור ואפשרויות הקידום מהיר יותר, המצויות בהן. נראה שיתרון זה כשלעצמו אין בו די, מה גם שלגבי רבים הוא מתקזז בחיסרון של היצע קטן יותר של סחורות ושל שירותים, במיגבלות של אפשרויות לעבודה נוספת וכו'. הראיה לכך הן הערים החדשות הרבות, אשר מיספר הנכנסים אליהן בהגירה פנימית הוא קטן, ואין בו די פיצוי למיספר העוזבים את המקום. על יסוד הנתונים, שהובאו לעיל, נראה, שכוח המשיכה של ערד לגבי מהגרי פנים הוא בכך, שנוסף על היתרון הכלכלי המוזכר מציעה העיר גם "איכות חיים" ברמה גבוהה.

סקירה רטרוספקטיבית של ערד לאחר 14 שנות קיומה מלמדת, שהמרכיב החשוב ביותר מבין כל המרכיבים שהשפיעו על התפתחותה של העיר הוא כוח המשיכה של עיר חדשה זו לגבי מהגרי פנים.

תיכנון מול מציאות

בפרק זה ייערך ניסיון להעמיד את הרעיונות ואת ההנחות שהובאו בפרוגרמה²⁴ ובתוכנית-האב²⁵ מול המציאות. ההשוואה מתבססת בעיקר על המקורות הבאים:

- בדיקה בשטח של ביצוע מול התוכניות.
- הרכב אוכלוסיית התושבים הראשונים לפי ראינות ולפי מקורות כתובים.
- נתוני מיפקד-האוכלוסין, שנערך בערד בשנת 1971.

מיבנה האוכלוסייה

הפרוגרמה לערד צפתה הרכב מסוים של אוכלוסייה, כאשר יהיו בעיר כ-10 אלפים תושבים. מדובר באוכלוסייה, ששני שלישי ממנה הם ילידי הארץ ויוצאי אירופה

- "החומר האנושי" שבעיר.
- הדיוור.
- העובדה שזוהי עיר קטנה.
- מקומות עבודה.
- רמת-ההכנסה.
- האקלים.

המהגרים לערים אחרות באיזור ציינו כסיבות הראשיות לבואם:

- מקומות עבודה.
- הדיוור.
- רמת-ההכנסה
- קירבה למקום העבודה.
- חיסכון.
- נשואים.

ייחודם של המהגרים לערד בולט בציון סיבות, שאינן כלכליות טהורות, בראש סולם הסיבות לבחירת היעד. עם זאת – הדיוור מופיע כסיבה חשובה ביותר לבחירת היעד אצל כל המהגרים לערים חדשות באיזור.

שביעות רצון

שביעות הרצון של המהגרים לערד ולערים אחרות באיזור נבדקה לגבי שורה של משתנים ביישוב היעד לעומת יישובי המוצא. הממצאים מלמדים, שאצל המהגרים לערד ישנה עלייה מובהקת בשביעות הרצון במשתנים הבאים:

- "החומר האנושי".
- התנאים לגידול ילדים.
- האקלים.
- הנוף.
- השכונה.
- מוסדות החינוך.
- רמת-ההכנסה.

בשני משתנים בלבד ישנה ירידה מובהקת בשביעות הרצון אצל המהגרים לערד:

- בידור ובילוי.
- קרובים.

אצל המהגרים לשתי ערים אחרות באיזור יש עלייה בשביעות הרצון ביעד לעומת התחושה במקום המוצא במשתנה אחד בלבד (!): עניין העבודה. לעומת זאת ישנה ירידה מובהקת בשביעות הרצון בשמונה משתנים – רובם קשורים בחברה וברמת-השירותים ביישוב היעד. ממצאים אלה מצביעים על האפשרות, שהמהגרים לערד בוחרים לעצמם סביבת מגורים אשר סך-הכל מרכיביה מבטיחים להם, לפי תפיסתם, שביעות רצון רבה מהיעד, גבוהה יותר מאשר ביישוב המוצא. המהגרים לערים חדשות אחרות באיזור בוחרים ביישוב בזכות סיבה אחת או שתיים, אולם סיבות אלה חזקות דיין כדי להביאם להגירה אל היעד.

- עדיפות למשפחות על-פני בודדים. ההנחה היתה שהתא המשפחתי הוא יציב יותר.
- עדיפות למועמדים, שמצאו תעסוקה באיזור או לבעלי מיקצועות חיוניים. בשלב הראשון היו אלה בעיקר עובדים בציד מכאני, שעסקו בסלילת הכביש באר-שבע - סדום, עובדים שעסקו בבנייה למגורים ועובדים שעסקו בבניית הסכרים ביס-המלח.

שני אלה המשיכו להיות הקריטריונים העיקריים ב"סלקציה" של המתיישבים בערד. אך נראה, שנוסף על כך - העובדה שאנשי צוות ההקמה וועדת האיכלוס היו ילידי הארץ, חניכי תנועות נוער חלוצי ויוצאי ההתיישבות העובדת, השפיעה גם היא על בחירת האוכלוסייה, שכן מבין המבקשים להתיישב בערד נבחרו מועמדים בעלי רקע דומה. יש להדגיש שהקמת ערד ופיתוח המחצבים נגב התרחשו ברזמנית.

מפעלי בנייה גדולים באיזור

- 1961-1962 - סלילת הכביש באר-שבע - ערד - סדום.
- 1962-1968 - בניית הסכרים להרחבת מפעלי יס-המלח. בניית מפעל ג' ומפעל ד' בסדום.
- 1967-1971 - בניית "תעשיות כימיות ערד" במישור-רותם.
- 1970-1972 - בניית מפעל פריקלאס, במישור-רותם.

המפעלים שנבנו יצרו ביקוש לידיים עובדות, ואיפשרו לתושבי ערד למצוא תעסוקה ברמת-מיקצוע וברמת-הכנסה גבוהות.

אומנם אין בעובדות שלמעלה כדי להסביר מדוע עובד באחד המפעלים הנזכרים לעיל יעדיף את ערד כיישוב מגורים על-פני יישוב אחר באיזור או על-פני באר-שבע, אולם יש בנתונים שלמעלה כדי להצביע על העובדה, שתהליך ההקמה והאיכלוס של העיר התאפשר בין היתר בגלל הגידול המתמיד במיספר מקומות העבודה ברמת-הכנסה בינונית-גבוהה.

"האיכלוס המבוקר", שציין את ערד בעשור הראשון לקיומה, נחלש בהדרגה בגלל העובדה שרוב הדירות בערד הן בבעלות ולא בשכירות. חולי אסטמה, פנסיונרים המבקשים עיר שקטה ונעימה ואחרים יכולים לקנות היום דירה בשוק הדירות הפרטי, ושוק זה גדל בהתמדה. נוסף על כך - הגידול במיספר הדירות הנבנות לאחרונה בערד במסגרות שונות של חיסכון לבניין, של שיכון לזוגות צעירים וכו' מצמצם מאוד את האפשרות לבקרת האיכלוס על-ידי הרשות המקומית. יהיה עניין רב, איפוא, לעקוב אחרי שינויים שיחולו באוכלוסייתה של העיר בעתיד.

שימושי קרקע:

הקצאת שטחים - תיכנון, הקמה וביצוע

לגבי הקצאת שטחים נקבע בפרוגרמה, כי "יש לשמור על גיבוש שלבי הפיתוח ועל הקטנת פיזור השטחים הבנויים. יש להקפיד על איתור, על תיכנון ועל הרכב

וכשליש - יוצאי אסיה-אפריקה. הפרוגרמה הניחה גם, שבעיר תהיה אוכלוסייה צעירה: בני 20-40 שנה יהיו כ-64% מכלל האוכלוסייה ובני 20-29 שנה יהיו 72% מכלל האוכלוסייה.

הנחיות אלה של הפרוגרמה מתקיימות באופן כללי באוכלוסייתה של ערד, ויש סטיות קלות בלבד. שיעור ילידי הארץ גבוה מעט מהמתוכנן. גם שיעור הילדים גבוה יותר מהמתוכנן, כנראה בגלל ששיעור הרווקים הוא נמוך בהרבה מהשיעור המצופה לפי הפרוגרמה. על-פי הפרוגרמה היה היחס בין זכרים לבין נקבות צריך להיות 1,098 זכרים ל-1,000 נקבות. היחס הקיים הוא: 1,020 זכרים ל-1,000 נקבות. הגודל הממוצע של המשפחה היה בפרוגרמה 3.5 נפשות, וזהו בדיוק הגודל המצוי בערד בשנים 1971-1972.

מהנתונים המובאים לעיל נראה, איפוא, שהנחיות הפרוגרמה לגבי איכלוס ערד בגרעין מתיישבים ישראלי-חלוצי, אשר תפקידו לשמש כיסוד מלכד וכגרעין שיקלוט עלייה בשלבים מאוחרים יותר ומשימתו - קביעת סטאנדרטים חברתיים ותרבותיים ברמה גבוהה - בוצעו כרוחן וכמעט כלשונן.

בדיקת האמצעים, שבעזרתם הוגשמו הנחיות הפרוגרמה, מובילה למסקנה שהעובדה החשובה ביותר מבין כל הנתונים המספרים על התפתחותה של ערד היא שבמשך כל השנים (פרט למיתון שהיה בשנים 1966-1967) עלה מיספר הפנויות. הרשות המאכלסת בערד על מיספר הדירות הפנויות. לבחור מבין המועמדים את יכולה היתה, איפוא, שיערד הוקמה בתקופה, המתאימה ביותר. חשוב לזכור, שערד הוקמה בתקופה, שבה התעוררה תודעת הציבור בצורך לאכלס את הנגב ולפתח את משאביו. ערד הוקמה גם בתקופה שבה חל שינוי באידיאולוגיה הציונית. עד אז ראו רק את ההתיישבות הכפרית כביטוי לחלוציות ולהגשמה ציונית³⁰. הקמת ערד לוותה בשינוי ערכים זה באידיאולוגיה הציונית. ערד היא היישוב העירוני הראשון בישראל שבהקמתו דבק משהו מרוח ההתלהבות ומהילת החלוציות, שעד אז היו שמורים באופן בלעדי להתיישבות החקלאית.

נוסף על כך ישב צוות התיכנון וההקמה של ערד ב"מחנה הקדמי" חמישה ימים בשבוע, במשך כשנה - לפני שהגיע המתיישב הראשון למקום. המחנה הקדמי היה נקודת משיכה למטיילים, לאנשי תקשורת ולמתיישבים פוטנציאליים. כל אלה מצאו מקום קטן ומבודד במידבר, אך היה זה מקום שבו היה קבוצת אנשים נלהבת לרעיון העיר החדשה.

כאשר הוכרו על פתיחת רשימת המועמדים לאיכלוסה של ערד, היה מיספר הפנוים גדול פי כמה מ-100 יחידות הדיוור הזמניות שנבנו. מתוך צוות ההקמה הוקמה ועדה לבחירת המועמדים. ועדת האיכלוס יצאה מתוך הנחה, שהחיים בשנים הראשונות ביישוב קטן ומבודד במידבר יהיו קשים. הוועדה סיכמה קריטריונים לבחירת המתיישבים. ככל שאפשר לשחזר - היו הקריטריונים לבחירה:

מסחה, מלאכה ושירותים אישיים

הערכת המציאות מול התיכונן מחייבת לבחון גם את תפורות העסקים בעיר. יש לזכור, כי המרכז העירוני של העיר הוקם רק בשנת 1966 ואיכלוסו החל רק בשנת 1969.

כדי לבדוק את תוכניות הפרוגרמה וכדי להשוותן למציאות נערכו לוחות להשוואת שיעור תיפקודי המסחר והשירותים על-פי הפרוגרמה ועל-פי המציאות בשנים 1969³², 1972, 1974³³. בהשוואה שנערכה בין נתוני הפרוגרמה ובין נתוני מאי, שנת 1974, (ראה - טבלה מס' 6) וטבלה מס' 7) בולט ביותר ההפרש במיספר תיפקודי המזון בין המצב במציאות ובין הפרוגרמה. בעיר ערד מצויות כשליש מהמיספר המתוכנן של חנויות-המזון: 27 לעומת 73. ההסבר לכך טמון, כנראה, בעובדה שפתחו סופרמרקטים זעירים כתחליף לחנויות המזון המסורתיות. נוסף על-כך - התיכונן הפיזי של העיר ערד הוא קשוח למדי, ואין אפשרות להגדיל את מיספר חנויות-המזון על-ידי פתיחת חנויות - מכולת קטנות, דוכני-ירקות זעירים וכו'. מעניין ביותר השיעור הנמוך יחסית של בתי-הקפה בעיר. עובדה זו משקפת, אולי, את דרך החיים של האוכלוסייה.

ישנם שירותים המצויים בערד בשיעור גבוה מהמתוכנן, למשל: חנויות מעדנים, חנויות הלבשה, בנקים. ההסבר לכך הוא, כנראה, ברמת-החיים הגבוהה יחסית של האוכלוסייה. ייתכן גם שאפשר להסביר זאת בכך שרמת-החיים הממוצעת עלתה בערד מאז נכתבה הפרוגרמה בשנת 1961.

לפי התיכונן ירוכו רוב העסקים במרכז-העסקים הראשי, וברובעי המגורים יהיו רק תיפקודים בעלי סף-כניסה נמוך. היחסים המשוערים היו 26% מכלל העסקים במרכזים השכונתיים ו-74% - במרכז העירוני. בשנת 1971 היו 67% מהעסקים במרכז העירוני, ו-33% - באזורים השונים של העיר. עיון בטבלה מס' 7 מלמד, שאם יימשך התהליך הנוכחי, יגיע השיעור במציאות לזה אשר תוכנן.

במרכז העירוני נשלמת כעת בניית מערכת נוספת של חנויות ושל מיסרדים.

בטבלה מס' 7 ובטבלה מס' 8 אפשר לגלות, כי בשנת 1974 היו בכל אחד מרובעי המגורים הצפופים (יעלים ואבישור) כ-10% מכלל השירותים. יחסים אלו השתנו בהרבה מאז שנת 1969. באותה שנה נמצאו 47% מהעסקים במרכז העסקים הראשון והוותיק בשכונת "ראשונים", 22% - במרכז ב"יעלים" ורק 25% - במרכז העירוני. מרכז העסקים הראשי התפתח, איפוא, מהד ובצורה אינטנסיבית ודינאמית. התיפקודים המרכזיים שהתמקמו לראשונה בשכונות "ראשונים" ו"יעלים" עברו כמעט כולם למרכז העירוני. בשנת 1974 נמצאו 83% מהשירותים העסקיים במרכז העירוני ו-100% מהבנקים נמצאו כבר שם. היתה, איפוא, "נדידה" של התיפקודים המרכזיים מהשכונות הוותיקות למרכז העירוני. נדידה זו התרחשה בעיקר בשנים 1969 - 1974, לאחר בניית השלב הראשון של מרכז העסקים הראשי. כיום נשאר

השטחים במרכז העיר, כדי ששטחים אלה ישרתו את העיר ביעילות בכל שלבי ההתפתחות"³¹.

הרעיון המרכזי היה צפיפות-בינוי גבוהה יחסית, המאפשרת עיצוב אורגאני ומגובש של דמות העיר, קיצור מרחקי הליכה ותיכונן בהוצאות הפיתוח. רעיונות אלו באו לידי ביטוי בתוכנית-האב של העיר, אשר הועלתה על-ידי "צוות ערד", שהוקם מטעם מישרד-העבודה בשנת 1961. בשנת 1975 נמצאה העיר בשלב ב' של הבנייה לפי תוכנית זו: בניית רובע "טללים" ובניית רובע "לבאות". קיימות סט-יות אתדות מתוכנית-האב ומתוכנית-המיתאר המקוריות בעיקר לגבי צפיפות המגורים ברובע "נעורים", שבו נבנו מיבנים גבוהים אחדים, כדי לפתור את בעיית האיכלוס המהיר של העולים מבריה"מ. כמרכז הוקדמה בניית השכר נה. למרות זאת - הרעיון של הקמת שכונה בצפיפות נמוך כה המשיך להתקיים גם בשכונה זו.

בקטע המקשר את איזור הווילות ואת המלונות עם העיר (דרומית ל"גבעת-התורה") הועלתה צפיפות הבנייה מצפוף נמוכה לפי התוכנית לצפיפות-מגורים גבוהה יותר. הסיבה להגברת הצפיפות היתה: הרצון ליצור רצף עירוני ברור בין גרעין העיר לבין שכונות הווילות - "חצבים" ו"הרדוף".

אזורי התחבורה, התעשייה והמלאכה בעיר מתפתחים בהתאם לתוכנית-האב.

רובעי המגורים המרכזיים נבנים בהתאם לתוכנית-האב, שבה חשבו על יצירת איזור עירוני מגובש על-ידי בניית רובעי מגורים בצפיפות גבוהה. רובע המגורים הוא גוש צפוף יחסית של מיבנים. יש בו הפרדה בין תנועת רכב ובין תנועת הולכי-רגל, מיגרשי החנייה אינם קוטעים את רציפות הבנייה הקיימת ברובע.

הרחוב ההולכי רגל, העובר לאורך כל רובע, הוא הציר המרכזי של הרובע. לאורכו מצויים מקומות המסחר והשירותים. במרכזים השכונתיים שלאורך ציר זה מצויים רק עסקים ושירותים, הממלאים פונקציות יום-יומיות, כמו - מכולת, חנות-ירקות, חנות-בשר, מיספרה, קיוסק, גן-ילדים. סקירה מקיפה יותר על תפורות העסקים מובאת בהמשך.

תעסוקה וכלכלה: השתתפות בכוח-העבודה

שיעור העובדים מכלל האוכלוסייה נקבע בפרוגרמה ל-42.9%. לפי נתוני המיפקד, שנערך בערד בשנת 1971, שיעור העובדים הוא 36%, ובשנת 1973 הגיע שיעור העובדים ל-39.3%. שיעור זה מתקרב למה שמתואר בפרוגרמה.

התפלגות המועסקים לפי ענפי תעסוקה - על-פי הפרוגרמה יעסקו כ-70% מהתושבים בתעשייה וכ-30% - בשירותים. בשנת 1968 היו לפי אומדן 65% מועסקים בתעשייה ו-35% - בשירותים. בשנת 1972 עבדו כ-47.8% מהמועסקים בשירותים. העלייה באחוז המועסקים בשירותים חלה, כנראה, בגלל רמת-החיים של האוכלוסייה, הצורכת שירותים ברמה גבוהה יחסית, אך ייתכן שהדבר קרה גם בגלל קיומה של אוכלוסיית תיירים ונופשים בעיר.

טבלה מס' 6

שיעור המסחר ושירותים האישיים בערד על-פי הפרוגרמה ועל-פי המציאות בשנת 1974

סוג העסק	הפרוגרמה חיכוון לשלב א'	שיעור ל-1,000 נפש	המצב הקיים בשנת 1974	שיעור ל-1,000 נפש	הערכת היחס בין החיכוון לבין המצב הקיים בשנת 1974
א	ב	ג	ד	ה	ו
מזון	73	7.3	27	2.7	מס' קטן מהתחזית של תיפקודי מזון
בתי-מרקחת	2	0.2	1	0.1	קטן מהתחזית
חנויות ריהוט	3	0.3	3	0.3	לפי התחזית
חנויות לכלי מטבח	5	0.5	2	0.2	קטן מהתחזית
חנויות הלבשה	7	0.7	8	0.8	מעל לתחזית
חנויות הנעלה	5	0.5	3	0.3	מתחת לתחזית
אופטיקאי	1	0.1	2	0.2	מעל לתחזית
חנויות מעדנים	1	0.1	3	0.3	מעל לתחזית
חנויות קוסמטיקה	1	0.1	4	0.4	מעל לתחזית
חנויות פרחים	1	0.1	2	0.2	מעל לתחזית
בנקים	1	0.1	3	0.3	מעל לתחזית
בתיקפה	14	1.4	7	0.7	קטן מהתחזית
מלונות	2	0.2	5	0.5	מעל לתחזית
סה"כ	116	11.6	70	7.0	סה"כ קטן מהתחזית

טבלה מס' 7

הפרוסת תיפקודי מסחר ושירותים ברבעים השונים בערד בשנים 1969, 1972, 1974 (במיסמרים מוחלטים)

תיפקודים	ראשונים ומחנה קדמי			יעלים			אבישור			חצבים ורמתי צורים			מרכז עסקים ראשי			סה"כ	
	74	72	69	74	72	69	74	72	69	74	72	69	74	72	69	74	72
	א	ב	ג	ד	ה	ו	ז	ח	ט	י	יא	יב	יג	יד	ט"ו	ט"ז	ט"ח
מסחר קמעוני	12	8	5	10	6	6	1	1	1	8	-	1	8	-	1	8	-
שירותים אישיים	16	5	3	6	5	5	2	1	1	1	-	-	1	-	-	1	-
שירותים עסקיים	-	3	-	-	2	2	-	-	-	1	-	-	1	-	-	1	-
בנקים	1	-	-	-	-	-	-	-	-	-	-	-	-	-	-	-	-
מוסדות ציבור	5	6	6	-	-	-	-	-	-	-	-	-	-	-	-	-	-

המרכז המקומי בשכונה הראשונה והוותיקה מתפתח, עם הזמן, בגלל כניסת תיפקודים מרכזיים אליו, וממלא את תפקיד מרכז העסקים הראשון של העיר החדשה. כוח האנרגיה והאינטרסים של יזמים פרטיים פועל בכיוון המשך המצב הזה, וכך עלול המרכז השכונתי הוותיק למנוע ממרכז העסקים הראשי המתוכנן כל התפתחות תקינה, כאשר מתחילים בבנייתו ובאיכלוסו בחנויות ובמישרדים.

ברוב התחומים שנבדקו קיימת בערד צמידות רבה בין הפרוגרמה ותוכנית האב לבין המציאות: בתחום מרכז העסקים הראשי, בתחום המיבנה הפיזי של העיר, בתחום

מרכזי השכונות הוותיקות אך ורק תיפקודים יום-יומיים. היחס בין מרכזי העסקים בשכונות הראשונות לבין מרכז העסקים הראשי של העיר הוא מהבעיות החשובות בקשות ביותר לתיכנון ולביצוע בהקמתה של עיר חדשה. עיקרו של דבר זה קושי של עיתוי. כבר בשלבים ראשונים של איכלוס העיר יש צורך לספק לאוכלוסייה יזרותי מסחר ושירותים אחרים. אולם בשלבים אלה זי-אפשר לבנות את מרכז העסקים הראשי. גודל האוכלוסייה בשלבים הראשונים (שאינו בו די לנשיאת תיפקודים מרכזיים) והמרחק הגדול בין השכונות הראשונות לבין המע"ד המתוכנן הם רק שתיים מן הסיבות לכך.

טבלה מס' 8

תפרוסת תיפקודי מסחר ושירותים ברבעים השונים בערד בשנים 1969, 1972, 1974 (באחוזים)

מס' סד'	תיפקודים	ראשונים ומחנה קדמי			יעלים			אבישור			חצבים ורמה צורים			מרכז עסקים ראשי		
		74	72	69	74	72	69	74	72	69	74	72	69	74	72	69
		ד	ג	ב	ז	ח	ט	י	י"א	י"ב	י"ג	י"ד	י"ה	ט"ו	ט"ז	ט"ח
	א	7	19	34	1	3	13	ט	ח	ז	3	2	3	34	65	74
1.	מסחר קמעוני	8	19	34	10	14	29	-	3	10	14	29	8	19	34	66
2.	שירותים אישיים	8	17	50	14	17	19	-	3	14	17	19	8	17	50	83
3.	שירותים עסקיים	-	18	-	11	13	-	-	-	11	13	-	-	18	-	100
4.	בנקים	-	-	100	-	-	-	-	-	-	-	-	-	-	100	100
5.	מוסדות ציבור	35	50	100	-	-	-	-	-	-	-	-	35	50	100	65

השכונות המרכזיות). העיר נקייה, והגיגון נאה למרות בעיית המים במידבר.

המרכז העירוני פעיל והוא בעל היצע סחורות ושירותים גבוה מכפי שאפשר לצפות ממרכז של עיר בת כ-10 אלפים תושבים. רמת מוסדות החינוך היא גבוהה, וקיימת גם פעילות חינוכית נוספת לאחר שעות הלימודים לילדים ולמבוגרים. פעילות זו היא ברמה גבוהה.

לעיר ערד יש כוח משיכה רב לגבי מהגרי פנים. מתוך בדיקת הסיבות לבחירת ערד על-ידי מהגרי הפנים עולה העובדה, שמהגרים אלה בוחרים בה כמקום מגורים ולא כבתחנת-ביניים כדי להגיע להישגים כלכליים. בין השיקולים לבחירת ערד ממלאים תפקיד חשוב שיקולים חברתיים ושיקולים הקשורים ברמת-השירותים וברמתם של מוסדות החינוך.

המהגרים לערד שבעי רצון בדרך-כלל מבחירת ערד כיישוב מגוריהם. האינפורמציה האישית היא צינור האינפורמציה החשוב ביותר בתהליך ההגירה הפנימית - ומכאן שמהגרים שבעי רצון מביאים - במישרין או בעקיפין - להגדלת ההגירה הפנימית לעיר. התמונה שתוארה לעיל התאפשרה - בין היתר - בזכות קיומם של שני התנאים הבאים:

- פיתוח כלכלי באזור. פיתוח זה מאפשר לבאים לערד למצוא תעסוקה בהתאם לכישוריהם - גם לבעלי השכלה ולבעלי הכשרה מיקצועית, בינונית וגבוהה.
- מנהיגות אזרחית מעולה. ייתכן שהתרומה החשובה ביותר של ההגירה הפנימית לגידולה של עיר חדשה היא יצירת מנהיגות מקומית בעלת ידע ובעלת כישור רים טובים לביצוע תוכניות הפיתוח של העיר, תוך הקפדה על עקרונות הפיתוח וגמישות בעת ביצועם. לא פחות חשובה היא יכולת המנהיגות המקומית לעמוד בקשר - תוך לחץ ותוך משא-ומתן - עם המוסדות המרכזיים במדינה. השפעתם של אלה על גורל העיר החדשה היא רבה ביותר.

בערד התקיימו התנאים של תיכונן טוב, של ביצוע מוצ' לה, של בסיס כלכלי מוצק ושל מנהיגות אזרחית יעילה.

מערך שימושי הקרקע ואפילו בתחום הרכב האוכלוסייה. קיימים, כמובן, הבדלים מעטים אלה מדגישים דווקא את הקירבה אולם הבדלים מעטים אלה מדגישים דווקא את הקירבה הרבה, הקיימת בין התיכונן לבין הביצוע בערד. לאחר פתיחתו של מרכז העסקים הראשי בערד בשנת 1969 היתה תקופת ביניים קצרה, שבה איים המרכז הוותיק בשכונת "ראשונים" על התפתחותו של מרכז העסקים הראשי.

המהירות שבה בוצע המעבר, והעובדה שהכול עבר ללא זעזועים בחיי העיר החדשה, מעידים על כך שהעיתוי היה נכון - לפני שהמרכז השכונתי הוותיק התחזק יותר מדי. הצלחת ההעברה מעידה גם על מדיניות תקיפה ונבונה של המנהיגות המקומית. בשיטת "הגזר והשוט" הצליחה המנהיגות להעביר את רוב התיפקודים משכונת "ראשור וים" למרכז החדש, ולמנוע כניסת תיפקודי מסחר נוספים לשכונה זו.

התיכונן הפזוי, שמצא פתרון למרכז עסקים ראשי, הצומח עם גידולה של העיר החדשה, ומדיניות האיכלוס של מרכז העסקים הביאו להתפתחותו של המע"ד בערד כמרכז עסקים חי ותוסס, הממלא את תפקידו כמרכז המסחר והשירותים כ"מרכז" במובן הרחב יותר - מוקד לפעילות עירונית.

סיכום

התשובה לשאלה - "מהו סוד כוח המשיכה של ערד?" - אינה פשוטה ואינה קלה. במאמר הזה נעשה ניסיון לבחון כמה מהמרכיבים של התשובה לשאלה זו. ערד היא עיר חדשה במידבר, שבה בוצעו בנאמנות רבה הרעיונות של המתכננים. הבנייה הקומפאקטית מעניקה למקום הרגשה "של עיר"; הרחובות להולכי רגל מנוצלים על-ידי האוכלוסייה ואין הם רק דרך, אלא גם עורק חיוני של השכונה, שלאורכו מתרחש "חיכוך" חברתי. תפרוסת התיפקודים היא נוחה, והתיפקודים היוס-יומיים במרכז השכונתי נמצאים במרחק הליכה של דקות אחדות בלבד מכל דירה. מרכז העסקים הראשי מתפתח עם בניית העיר, ונמצא במרחק הליכה של לא יותר מ-10 דקות (לתושבי

13. שם, עמ' 1.
14. זסלבסקי, ד'. (עורך). סקר רמת הפיתוח - ערד 1969. המועצה המקומית ערד, ת"א, 1969, עמ' 8.
15. ראה - הערה מס' 8.
16. שם.
17. משרד הפנים, אגף התיכנון. פרוגרמה למרכז חבל ערד. ירושלים, 1961.
18. שם, ע"ע ג-ד.
19. כהן, א'. "תיכנון של עיירות פיתוח" מולד, כרך ב' 1964, 1965, עמ' 517.
20. Faitelson, Y. "Arad - General Outline of Planning Town, Neighbourhood, Residential Unit". Israel Builds 1970, Israel. Ministry of Housing, Jerusalem, 1970.
21. מה, ד', שוער, א'. ערד - עיר בה 10, ניתוח אוכלוסין. עבודה בכתב יד ירושלים: האוניברסיטה העברית, 1973.
- שוער, א'. אוכלוסיית ערד - דו"ח זמני. ירושלים: המחלקה לגיאוגרפיה האוניברסיטה העברית 1972.
23. זסלבסקי, ע'. סקר רמת-פיתוח - ערד 1969. המועצה המקומית ערד, תל-אביב, 1969 עמ' 22.
24. זרחי, ש'. ואחרים. מסחר ושירותים ב-21 יישובי פיתוח. המכון לפריון העבודה והייצור, הנחידה לשיווק למסחר ולצרכנות. תל-אביב, 1975.
25. עמירן ד', שוער א'. תמורות בדגם המרחבי של השתקעות ראשונה של עולים לאחר מלחמת ששת-הימים. ירושלים: האוניברסיטה העברית, 1973.
26. שוער, א'. הגירה דיפרנציאלית: הקשרים בין תכונות המהגר לבין בחירת יעד ההגירה. ירושלים: האוניברסיטה העברית, חיבור לשם קבלת התואר דוקטור לפילוסופיה, 1976.
27. שוער, א'. אוכלוסיית ערד - דו"ח זמני. ירושלים: המחלקה לגיאוגרפיה, פיה, האוניברסיטה העברית, 1972.
28. פרוגרמה למרכז חבל ערד. ראה - הערה מס' 17.
29. זסלבסקי, י'. שם. ראה הערה מס' 23.
30. Cohen, E. The City in the Zionist Ideology. Urban Studies Institute No. I, Jerusalem, 1970, pp.48-51.
31. פרוגרמה למרכז חבל ערד. שם. ראה - הערה מס' 17. ע"ע 3 - 31.
32. זסלבסקי, י'. שם. ראה - הערה מס' 23. ע' 13.
33. מר, דבורה. סקר תיפקודים בערד. בכתב יד, באר-שבע: אוניברסיטת בן-גוריון, 1972, 1974.
- זהו, כנראה, ההסבר לכוח המשיכה של העיר ולהצלחתה. אוכלוסיית העיר ערד דומה מאוד בהרכבה לאוכלוסיית ערים ותיקות המצויות בקירבת העיר תל-אביב. אפשר בהחלט לשאול, האם מוצדק לבנות בכספי המדינה עיר שהיא כעין "פרווד יוקרה" לאוכלוסייה נבחרת? נראה למחברים, שיש לראות את איכלוסה של ערד בפרספקטיבה של זמן. ערד נוסדה כדי לענות על המשימות של איכלוס הנגב, של פיזור האוכלוסייה ושל פיתוח משא"ב צפון-מזרח הנגב. סקירת התפתחותה של העיר במשך 14 שנותיה הראשונות מלמדת, שהעיר מילאה את הציפיות בתחומים אלה. יש לקוות שהבסיס של אוכלוסייה ברמה גבוהה, שהונח בתקופה הראשונה לקיום העיר, ישמש כמנוף לקליטה של עולים חדשים ושל אוכלוסייה מגוונת ממרכז הארץ. היום יש סימנים המרמזים על כך, שערד עלתה על דרך זו.

מקורות

1. מישאלי, י'. אקלים ערד. בית דגן: השירות המטאורולוגי, כתבים מטאורולוגיים, סדרה ה', מס' 24, 1974.
2. מה, ד'. סקר אקלימי של רמת-הנגב. עבודה בכתב יד. אוניברסיטת באר-שבע, 1971.
3. מישאלי, י'. שם, עמ' 5.
4. מישאלי, י'. שם, עמ' 18.
5. מישאלי, י'. שם, עמ' 11.
6. שם, עמ' 24.
7. שם, עמ' 23.
8. המועצה המקומית ערד. ערד 1962-1970. ערד, 1970.
9. תוכנית חומש לפיתוח הנגב הדרומי ולאיכלוסו. ירושלים: משרד הפיתוח, 1959.
10. שם, עמ' 6.
11. שם, עמ' 4.
12. אליאב, א'. דו"ח התקדמות חודשי מיספר 1. משרד-העבודה, 1960, עמ' 1.