



ארכיטקטורה ישראלית

האדריכל יונה פיטלסון 1929 - 2004

מיכאל ישימכסון

המחלקה לארכיטקטורה

בצלאל, ירושלים

2004, תשס"ד



תוכן העניינים

3	פתיחה
4	מבוא
6	חלק ראשון: יונה פיטלסון, 1929-2004
7	פרק ראשון: שורשים
11	פרק שני: ראשית, 1929-1961
15	פרק שלישי: ערד, 1961-1967
52	פרק רביעי: פיתוח ועשייה 1967-2004
68	חלק שני: ראיונות
70	פרק ראשון: ראיון רחוב עם דיירת בבתי הפטיו
72	פרק שני: ראיון עם האדריכל זאב דרוקמן
78	פרק שלישי: ראיון עם מהנדס העיר הנוכחי של ערד - האדריכל אביב גל
88	פרק רביעי: ראיון עם ראש חבל ערד בשנות הששים - יצחק פונדק
101	פרק חמישי: ראיון עם מהנדס העיר ערד השני - המהנדס אורי רפאלי
104	חלק שלישי: על מסע כתיבת העבודה / החי על המת
115	ביבליוגרפיה
118	נספח: תולדות חיים / מאת יונה פיטלסון

"אי אפשר להתחיל את תולדות חיי

מבלי להתייחס לרקע של משפחתי ולקשר שלה לארץ-ישראל..."

(פיטלסון, תולדות חיים, 2003, עמ' 2)

לעת זקנה, בבואו לסכם בקצרה את תולדות חייו, פותח האדריכל יונה פיטלסון בפסקה המחזירה אותו כמאתיים שנים אחורה בזמן, עת שבה משפחתו אל אדמת ארץ-ישראל, על מנת ליטול חלק בפיתוחה והשבת החיים הישראלים אל בין גבולותיה.

כהמשך לכך, ראה יונה פיטלסון את חלקו במפעל בניית ארץ-ישראל, כשליחות עליונה וככלי לשימור המסורת המשפחתית אשר על ברכיה התחנך.

כך, סיפור חייו ופועלו של יונה פיטלסון, בדומה לזה של רבים מבני דורו – דור תש"ח, הנו אספקלריה להגשמת המפעל הציוני בדמותה של מדינת ישראל. הגשמה אשר באה לידי ביטוי מעל לכל במפעל הבנייה המאסיבי שהחל לתת את אותותיו בארץ מאז ראשית המאה העשרים, ואשר בא לידי ביטוי ביתר שאת עם הקמתה של מדינת ישראל.

תוכן העניינים

3	פתיחה
4	מבוא
6	חלק ראשון: יונה פיטלסון, 2004-1929
7	פרק ראשון: שורשים
11	פרק שני: ראשית, 1961-1929
15	פרק שלישי: ערד, 1967-1961
52	פרק רביעי: פיתוח ועשייה 2004-1967
68	חלק שני: ראיונות
70	פרק ראשון: ראיון רחוב עם דיירת בבתי הפטיו
72	פרק שני: ראיון עם האדריכל זאב דרוקמן
78	פרק שלישי: ראיון עם מהנדס העיר הנוכחי של ערד - האדריכל אביב גל
88	פרק רביעי: ראיון עם ראש חבל ערד בשנות הששים - יצחק פונדק
101	פרק חמישי: ראיון עם מהנדס העיר ערד השני - המהנדס אורי רפאלי
104	חלק שלישי: על מסע כתיבת העבודה / החי על המת
115	ביבליוגרפיה
118	נספח: תולדות חיים / מאת יונה פיטלסון

תרומתו של האדריכל יונה פיטלסון לעיצוב דמותה ונוף פניה של המדינה ושל החברה הישראלית איננה מוטלת בספק. ילדותו בתוככי העיר העתיקה בירושלים כדור ששי בארץ, וימי בחרותו כחבר "הגנה" במלחמת יום העצמאות – הם שהקנו לו את זיקתו העזה לארץ.

לימודי האדריכלות, להם זכה יונה פיטלסון בראשית העשור הראשון של המדינה הצעירה בטכניון בחיפה, הקנו לו את היכולת להמשיך במסורת אבותיו ולהצטרף למשרדו של אביו המהנדס ושל שותפיו, אשר אחד מהם היה האדריכל דב כרמי. בראשית שנות הששים עמד יונה פיטלסון בראש צוות תיכנון ערד, היישוב המדברי המוצלח ביותר מבין עיירות הפיתוח אשר נבנו באותן השנים בדרום ישראל, ואשר היווה מעבדת ניסויים מתוכננת להתיישבות עירונית במדבר. במהלך שנות השבעים היה זה הוא אשר תיכנן במהירות וביעילות את מבני המעוזים שהצילו חיים רבים במלחמת ההתשה ובמלחמת יום-כיפור. טרם הופעת המחשב בכל משרד אדריכלים, פיתח פיטלסון את המיחשוב בתחום המיפוי, ועם העלייה הגדולה ממדינות חבר העמים, בראשית שנות נטשעים, עמד בראש הצוות לתיכנון פתרונות דיור מיידים וזמנים לרבבות העולים החדשים.

ניתן לראות אם כן, כי תולדות מדינת-ישראל משתקפים היטב במהלך חייו ופועלו של יונה פיטלסון. בעבודה זו נציג מקצת ממפעל הבניה הרחב אשר לו היה שותף מרכזי, מפעל אשר בפסגתו תכנונה והקמתה של העיר ערד, אשר תחת אבניה ביקש להיטמן.

עבודה זו מחולקת לשלושה חלקים:

בחלקה הראשון נסקור את שורשיו ותולדות חייו המקצועיים של יונה פיטלסון. במסגרת זו, נציג פרטים הסטוריים הנוגעים למשפחתו, ילדותו וימי בחרותו. ראשית דרכו המקצועית, בניינה של העיר ערד - עבודה תיכנון את תוכנית האב, ופועלו עד לפטירתו בקיץ 2004.

בחלק השני נציג את המהלך המחקרי אשר קדם לכתיבת העבודה. מהלך מחקרי זה העלה שאלות לגבי זהות המתכנן לבניין זה או אחר, ארבעים שנה לאחר תיכנונו, ויצר דו שיח מרתק אשר ממנו למדנו

יותר על המערכות אשר פעלו בערד מתחת לפני השטח, ואשר הביאו בין השאר את ערד למצבה הנוכחי, הרחק הרחק מחלומם של ראשוניה.

בחלק השלישי מבעד למספר ראיונות נעסוק בשאלה האם היה סיכוי לקיומו של קצה פתוח בעיר ערד, קצה אשר התקיים בתכנון המקורי בשנות הששים, ואשר לא שומר. מבעד למערג השיח סביב הקצה, ניסינו למצוא את התשובות לשאלות אשר העלינו בחלק הראשון של המחקר.

עיקר עבודה זו, היה אמור להתבסס על שיתוף פעולה מלא עם יונה פיטלסון. לצערנו שיתוף זה אשר היה מתוכנן להיפתח בראיון עמו, נקטע בעיבו. יומיים לפני קיום הראיון המתוכנן, נפל יונה למשכב אשר ממנו לא קם. עבודה זו באה אם כן למלא את החלל הריק שטרם תועד בהסיטוריה של האדריכלות הישראלית, ולהעלות על נס את מקומו ותרומתו של יונה פיטלסון למפעל הבניה הישראלי במשך למעלה מיובל שנים.

פרק שלישי: ערד, 1961-1967

"[...] לא הייתי מאושר ביותר מעבודת התכנון האדריכלי בו עסקתי באותה תקופה והתחלתי להתעניין במה שהיה עוד בחיתוליו בארץ - לימודי העיר והאזור. חיפשתי שינוי ואכן מצאתי אפשרות להגיש את מועמדוּתִי לתפקיד ראש צוות התכנון של חבל ערד והעיר ערד, נושא שהחל לרקום עור וגידים בשנת 1961, ואכן זכיתי בתפקיד."

(פיטלסון, תולדות חיים, 2003, עמ' 3)

בראשית שנת 1961 הצטרף יונה פיטלסון לצוות אדריכלים בראשות האדריכל אליעזר פרנקל, לתכנון ושיקום יפו העתיקה. במהלך תקופה זו החלו עבודות האיפיון לעיר ערד על ידי צוות של 25 אנשי מקצוע אשר בראשם עמד האדריכל אלכסנדר שר פרש מתפקידו זמן קצר לאחר מינויו. שר וצוותו יצרו את הסכימה הראשונית ליצירת ששת השכונות המרכיבות את אזור המגורים הצפוף בעיר. כמו כן, תוכננו מספר מבנים, ביניהם בניין המועצה ובתי הפטיו. את מקומו של האדריכל שר, תפס י"פ אשר ראה בהזדמנות נדירה זו, את האפשרות ליצור יש מאין בלב המדבר, על פי תפיסתו שלו, והוא בן 32 בלבד.

מאז קום מדינת-ישראל ועד לראשית שנות הששים, הוקמו 16 ערים חדשות, ועוד 11 יישובים בהם היה גרעין של יישוב קיים. מחציתן של הערים, ובעיקר אלו שהיה בהן גרעין קיים, הוקמו בשנים 1950-1951, ו-12 ערים הוקמו בשנים 1952-1956. מרבית הערים הללו נבנו במהירות, ללא נסיון מעמיק בתיכנון ערים וללא מרחק זמן מספיק לניתוח הניסיון שנצטבר במשך השנים המעטות. ערים אלו תוכננו על פי תפיסות אורבניות אשר הובאו מחו"ל, וללא כל התייחסות לתנאים ולאקלים המקומי. דוגמה מובהקת לכך ניתן למצוא בעיר באר-שבע. עיר זו, אשר תוכננה בראשית שנות החמישים על פי תפיסת "עיר הגנים" האנגלית, הורכבה משכונות-שכונות הפזורות בתוך פארק ירוק ופורח, דבר אשר מתאים היטב לאקלים האירופי הקריר והגשום, אך כלל אינו מתאים לאקלים המדברי החם והצחיח המאפיין את מרכז הנגב. כמו כן לא הושקעה מחשבה בתיכנון אשר יתאים לאוכלוסייה שיועדה ליישב את אותן ערים. אוכלוסייה זו, המורכבת ברובה מעולים חדשים מארצות נכשלות כדוגמת ארצות ערב ומזרח אירופה,

התקשו להסתגל לעיריות החדשות אשר ברובן היו חסרות תשתית מתאימה ומלאה, ומעל לכל היו חסרות את סביבת המגורים אשר אליה היו מורגלים בניכר.

בראשית שנות הששים, לאחר שש שנות הפוגה בהקמת ערים, עמדה מדינת-ישראל בפני הקמתן של שלוש ערים חדשות. ערים אלו יועדו אמנם למציאת פתרונות דויר, אך בעיקר כמענה פוליטי הממשיך את המדיניות הציונית, אשר ראתה ביישוב הספר את עיקר מטרתה. שלושת הערים תוכננו לכבוש את הקרקע מפני האוכלוסיה הערבית או הבדווית אשר היתה קיימת באזור, וכן כנקודות חיזוק להגנה על גבולות הארץ מפני פולשים בלתי רצויים:



תמונה 8: שער גיליון 'הנדסה ואדריכלות' המציג את תוכניותיהן של הערים: ערד, הבשור וכרמיאל. 1964 (אוסף אלחייני).

1. ערד - תוכננה לקום בצפון-מזרח הנגב על

גבי שטחים בהם חיו בדווים ובסמוך לגבול הירדני, על ידי י"פ, תוכנית אב - 1962.

2. כרמיאל - תוכננה לקום בגליל המערבי על

גבי כפרים ערביים שנטשו בתש"ח ובסמוך לגבול הלבנוני, על ידי ח. מרטנס, תוכנית אב - 1964.

3. הבשור - תוכננה לקום מערבית לרצועת עזה

על גבי שטחים בהם חיו בדווים ובסמוך לעיר עזה ולגבול המצרי, על ידי ד. ור. כרמי, א.

אלכסנדרוני וא. יסקי, תכנון אשר לא יצא

בסופו של דבר אל הפועל.

בתכנון של שלושת הערים הללו ניתן למצוא דימיון רב, הן מבחינת התפיסה האורבאנית הליניארית האופיינית להן, והן מבחינת המטרות הדומות אשר מתכנניהן העמידו אל מול עיניהם בבואם לתכנן. על מטרות אלו ועוד - אפרט בהמשך.

חבל ערד משתרע על שטח של 750,000 דונם לערך. בשטח זה, שלא היה כלל וכלל שומם באותה התקופה, חיו כ-3000 משפחות בדואיות, אותן העריכו ב-15 עד 18 אלף איש. זו גם היתה אחת מן הסיבות להקמתו של היישוב באזור,

ניתן לסכם הארבע נקודות את הנימוקים להקמתה של ערד:

1. הצורך באיכלוס השטח השומם מיישוב ישראלי בצפון-מזרח הנגב, בואך ים-המלח.
2. הקמת עיר אשר תשמש כמרכז לחבל התיישבות חדש – חבל ערד.
3. יצירת עורף התיישבותי למפעל התעשייה הכימית ותעשיות המלח שתוכננו באזור.
4. המשך למימוש תוכנית החומש לאיכלוס ופיתוח הנגב משנת 1959.

תחילה היתה בכוונת המתכננים להקים באזור שני יישובים ניפרדים: עיירה אחת אשר תשמש כמקום מגורים לעובדי מפעלי סדום וים-המלח, ועיירה שניה, יותר קרובה לבאר-שבע, עם אפשרות של פיתוח חקלאי. עם גילויין של שדות גז ושדות פוספטים וכן המצאותם של חומרי גלם לתעשיית מלט אפור ומלט לבן, הוחלט לתכנן עיר אחת, גדולה יותר, אשר תהיה מיועדת ל-50,000 תושבים לפחות.

סיבות נוספות הביאו לבחירתו של האתר הקיים לתכנונה של ערד:

1. האקלים הנוח בסביבה הסמוכה למורד התלול בואך ים-המלח, במה המתנשאת לגובה של 600 מ' מעל פני הים. שטח זה הנו הררי בחלקו ובנוי ממספר שלוחות וכפות אשר ביניהן גאיות רחבים וכן קניונים עמוקים וסלעים.
2. המרחק הקצר למפעלי ים-המלח וסדום, וכן למרחצאות בעין-בוקק המנצל את יתרון המרחק ונמנע מלרדת למקומות הנמוכים בבקעת ים-המלח המתאפיינים בעומסי חום כבדים.
3. הקשר לנוף - הבמה אשר עליה תוכננה לקום העיר, משקיפה על המרחבים העצומים הנפרשים למרגלותיה, וזאת בשונה מן הנופים הנשקפים על פי רוב מהישובים בנגב: נופים הפתוחים למישורים גדולים ורחבי ידיים, המתאפיינים בחד-גוניות. למעשה, בשל בעיות טופוגרפיות הוקמה רובה של ערד במרחק של 1.5 ק"מ מנקודת הנוף ונאלצה להסתפק בנוף מישורי חד-גוני.

4. שילוב ערד במרקם התחבורה הארצית, כך שדרכה תעבור הדרך לאילת, דרך אשר הבכורה לה היתה בזמנו דרך העיר באר שבע בלבד. דרך זו תאופיין בנוחיות התנועה והשיפועים.

5. יצירת מוקד תיירותי בעיר, על סמך האקלים הנוח בה, והמרחק הקצר לים-המלח. האקלים באתר זה הנו מעולה לריפוי מחלות אסטמה, ועל ידי בניית תשתית מתאימה יכול להווה מרכז עולמי לרפואת מחלת האסטמה.

י"פ הגדיר לעצמו את המרכיבים המיוחדים של התכנון אשר ינחו אותו בתכנונה של העיר ובתיה (הדברים הבאים לקוחים מתוך רשימת נקודות איפיון לתכנון ערד שכתב י"פ):

1. אקלים - ששה אלמנטים אקלימיים הטיפוסיים לסביבת ערד היוו מיטרד אשר אותו ביקשו להקטין באופן הרב ביותר: קרינה חזקה, חום, יובש, רוחות יותר מהדרוש המביאות עימן על פי רוב סופות אבק, משקעים מועטים, חסרונם של מקורות מים באזור, שטפונות. פתרונות התיכנון אשר נבעו מבעיות האקלים דרשו בינוי מרוכז, יצירת מרחקי הליכה קצרים, הצללה להולכי הרגל, בינוי מגן מפני רוחות וכן טיפול מיוחד בצמחייה.

2. טופוגרפיה - שלושה אלמנטים הדריכו וכיוונו את התיכנון אשר אופיין בצפיה ונצפות: ניצול השיפועים לבינוי, אפשרות לפיתוח הנופים תוך ניצול קסם הנופים המדבריים. מתוך כך הגיעו למספר מסקנות תכנוניות: השטחים המישוריים יועדו לבינוי המרוכז, השטחים המשופעים יועדו לחיות הבינוי, תוך פתיחות לנוף באם קיים, וכן התחשבות בתכנון נכון למעבר מים בשעת שטפונות.

3. קרקע - הקרקע עצמה מלוחה ומתפוררת, דבר המייצר אבק ברוחות החזקות, ברובה הינה קרקע אשר אינה סופגת. אי לכך, המסקנות היו כי יש ליצור כיסוי פני הקרקע באופן מקסימאלי ככל שניתן על ידי בינוי שטוח וריצוף. כמו כן יצירת מערכת לאגירת מים עיליים לגידול צמחיה. אלמנט חיובי בסוג הקרקע המקומי ניתן למצוא בכך שמישקעים גיאולוגיים מייצרים חומרי בניין מיוחדים למוצרי הבטון, לגדרות ולריצוף, אשר בהן נעשה שימוש לא רק לתעשייה אלא אף לבניה המקומית.

4. צמחיה - הצמחיה ניצבת בפני קשיים של יובש, משקעים מועטים, קרקע שאינה סופגת, קרקע מתפוררת. בעקבות זאת הוגדר בתיכנון כי יש לבצע מחקר לסוגי הצמחים המתאימים לגידול צמחים המתאימים לגידול מדברי. יצירת אגני היקוות אשר בהם המים יעמדו תקופה ארוכה, דבר אשר ייצר חילחול איטי לעומק ויסייע בכך לצמיחת העצים. החלפת משטחי הדשא האופייניים לישובים בארץ, במשטחים אשר יתאימו לאקלים האזורי.

אלו היו ההנחות אשר יצרו את הבסיס למציאת הפתרון המתאים ביותר לסכימה האורבנית של ערד. לאחר איתור השטח לעיר, החלה ההתמודדות של התכנון עם הטופוגרפיה הקשה והמורכבת. בקיץ 1964 פירסם עתון אגודת האינג'ינרים והארכיטקטים בישראל "הדסה ואדריכלות", דיון על ערים חדשות. במהלך דיון זה הציג י"פ את משנתו התכנונית אותה יישם בערד:

"[...] הבעיה היתה לקשור את החלק המרכזי עם הפריפריה שתקום בעתיד מסביב. תחילה חשבנו להקים קשר רדיאלי לאיזורים על שלוחות-הרים, שהן יחסית הנוחות ביותר, וכן קשר בכביש טבעתי, שיקשר בין השכונות עם הקשר הרדיאלי וייצור אפשרות ל-overflow של התנועה לעתיד. זה היה השלב ראשון של מחשבה. לאחר מכן החלטנו לקרב ולצמצם את המרחקים; לא לראות כל אחת מהיחידות כיחידה נפרדת הקשורה קשר רופף עם המרכז, ולא להסתכל על הטופוגרפיה לעתיד לבוא כמיטרד שאי אפשר יהיה להתגבר עליו, אלא להיפך: לנצל אותה בעתיד, גם אם כיום זה לא כלכלי. ברגע שהעיר תהיה בגודל מסויים – בודאי שזה יהיה אפשרי, וכך יצרנו טבעת מקיפה של בינוי סביב למרכז.

את המרכז המסחרי ראינו כהמשך הציר המושך שלו לאותו איזור, שהוא בכל זאת יספוג חלק גדול מהאוכלוסייה העתידה. הקשרים אל המרכז, גם מהאיזורים האלה, אינם עולים על 800 מ', והמרחק השכונתי מהקצה הוא 500 מ'. את המוסדות הציבוריים, כמו מרכז לתרבות, בתי-ספר תיכוניים ומקצועיים, גם כן איתרנו בפריפריה של הכביש העוקף.

כל האיזור הדרומי הוא איזור של מלאכה, תעשייה קלה ותעשייה בינונית. תעשייה כבדה, פטרוכימיה, מפעלי מלט וכל אותם מפעלים שיוצרים מטרד, עלולים להיות ממוקמים באחד משני מקומות: או קרוב מאוד לאיזור חומרי הגלם, או באיזור דרומי יותר. הרוח המצוייה היא בדרך כלל צפונית-מערבית.

לאורך הדרך איתרנו שטחים לשירותי-דרך, תחנות דלק וכדומה. איזורים נוספים מיועדים למגורים, והחישוב שנעשה לגבי פרוגרמה של 50,000 תושבים מבוסס על הדרגתיות של בינוי, מצפיפות נמוכה לבינונית ולגבוהה ביותר. הגמישות מאפשרת להגדיל את העיר גם למעלה מ-50,000 נפש. בדקנו אפשרויות, והן מצביעות

על סבירות של איכלוס 70,000 – 80,000 נפש מבלי לצאת מהמסגרת הזאת; ככל שנצא ממנה, אנחנו יותר ויותר מבתרים על ידי טופוגרפיה קשה.

בשטחים הפתוחים מצויים ואדיות עמוקים, בחלקם יפים, מעניינים, והרצון הוא ליצור חגורה של גינות יותר אינטנסיבי בגבולות הבינוי. על גבול הואדיות ברצוננו ליצור מחסון, מעצור, וגם ליצור את הקשר אל שמורת הטבע הטבעית, שאפשר לפתח אותה במקומות אלה."

(פיטלסון, כמצוטט בהנדסה ואדריכלות, 1964, עמ' 8 - 10)



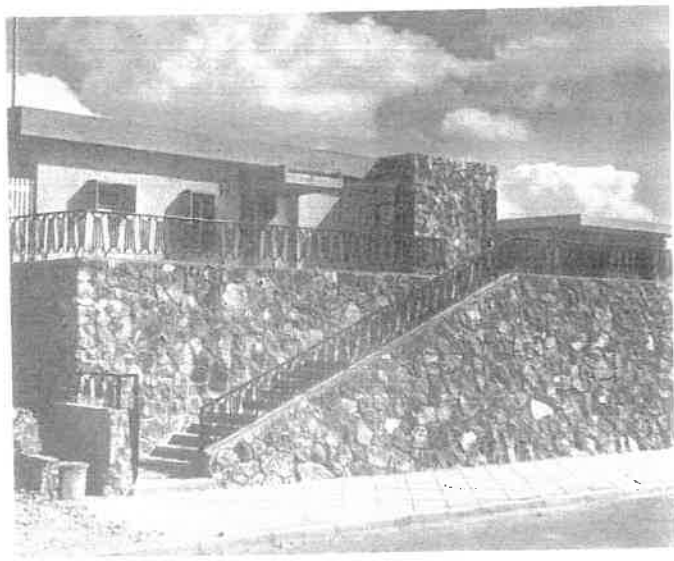
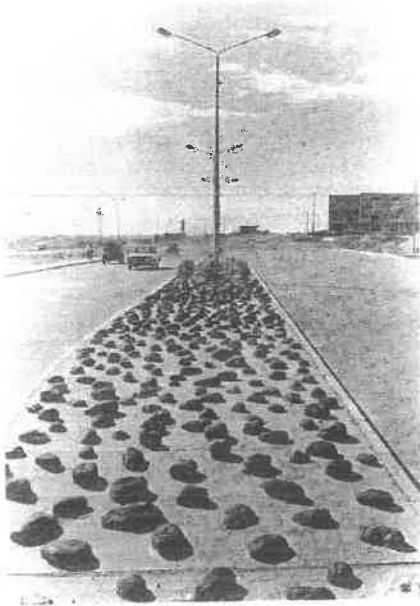
תמונה 9: ערד, תוכנית בינוי העיר, 1965 (משרד השיכון).

אחד מקווי היסוד של תכנון ערד היה יצירת זהות ארכיטקטונית ייחודית לעיר. את הזהות לעיר תימצת י"פ עם בואו בשנת 1962 לכדי אלמנט אחד, פסל חוצות, מהראשונים בארץ, אותו הציב בכניסה לעיר, לצד הדרך המובילה ממרכז הארץ אל בקעת ים-המלח. פסל זה מורכב מ-14 חלוקי סלע מקומי בגדלים שונים הניצבים זה על גבי זה ויוצרים עמוד הנישא אל על, ובכך יוצר נקודת ציון בלב המדבר, בדומה לציוני הדרך אשר נוהגים הבדווים להציב במדבר.

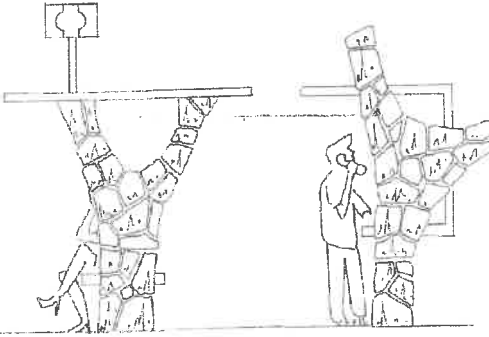
פסל זה, נקודת ציון על אם הדרך, מייצג אם כן את תפיסתו של י"פ לזהותה של העיר: השתלבות בנוף המדברי, החל משימוש בחומר המקומי, וכלה ביחס לטופוגרפיה הטבעית. האבן, אותה בחר י"פ לפסל הנה אבן מקומית הנפוצה בסביבת חבל ערד, ובה נעשה שימוש רב בשטחים הציבוריים בערד. כמו כן ממשיך פסל סביבתי זה, את המסורת המדברית הנהוגה על ידי הבדווים לציון הסתעפות דרכים.

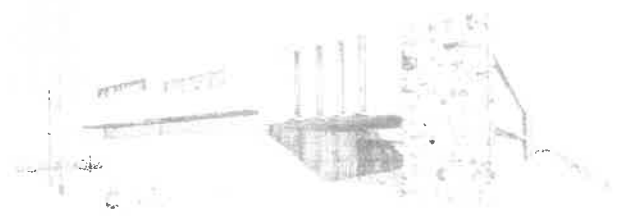
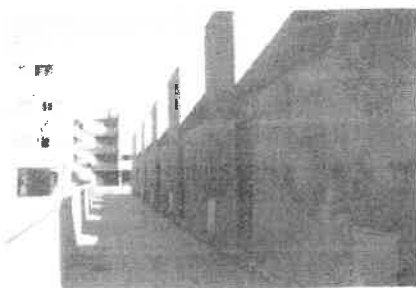
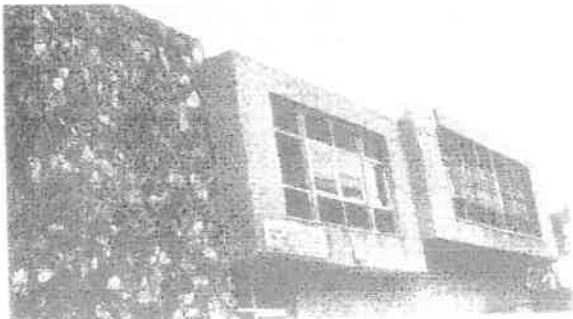
הזהות הארכיטקטונית המתחילה בפסל הסביבתי הניצב לצד הדרך, ממשיכה בדרך עצמה הנכנסת אל העיר. אי התנועה, המפרידים בין כיווני התנועה השונים, מתאפיינים בשימוש באבן מקומית, תוך הנחתן באי התנועה בדומה למצבם הטבעי במדבר. בדרך זו, למעשה, מפייסת ערד את הטבע אשר אליו היא שולחת את זרועותיה, בכך שהוא משחזר באופן מבוקר את חדירת הטבע אל תחומיה שלה.

אחד מחוקי הבניה המאפיינים את העיר, הנו חוק השומר על אלמנט המקשר בין כל בתיה של ערד ובכך שומר למעשה על זהותה הארכיטקטונית של העיר: שימוש באבן מקומית במינימום 15% מן הקירות החיצוניים. כמו כן הוגדר בתב"ע שימורם של שטחים פתוחים בואדיות העמוקים, המקיפים והחודרים במקומות שונים אל העיר, ובכך ליצור חגורות גיבון לעיר.



- תמונות 16-19:** איי תנועה (ישראל בונה, משרד השיכון).
- תמונה 20:** בית פרטי, שנות ה-60' (ישראל בונה, משרד השיכון).
- תמונות 21-23:** ריהוט רחוב (אוסף פיטלסון).
- תמונה 24:** אי תנועה (אוסף פיטלסון).
- תמונה 25:** תחנת אוטובוס (ארכיון פיטלסון-שילה-עקובסון אדריכלים).





תמונות 26-30: רחובות ברובע יעלים.

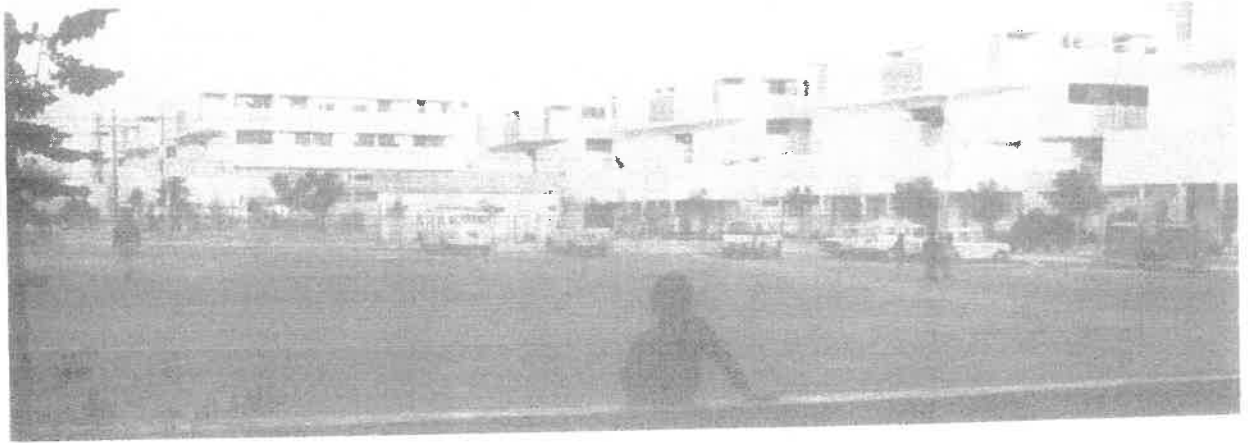
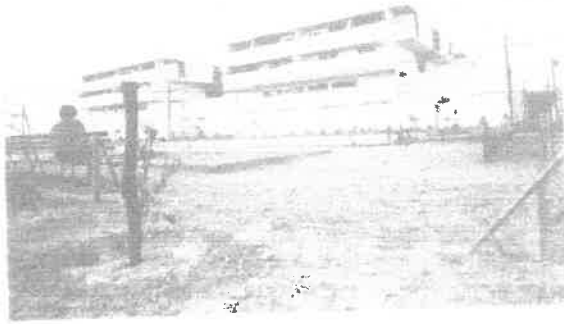
תמונה 31: מועדון נוער, 1964 (ארכיון פיטלסון-שילה-יעקובסון).

תמונות 32 מעון יום ויצי"ו, 1973 (ארכיון פיטלסון-שילה-יעקובסון).

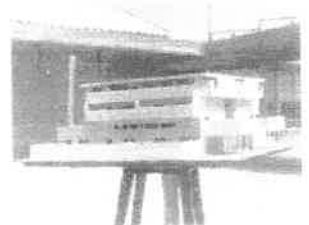
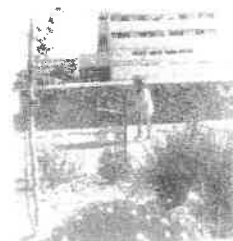
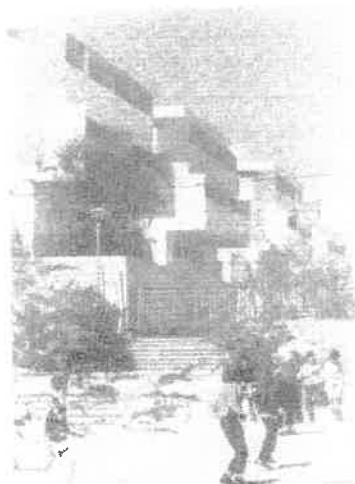
תמונות 34-35: רחובות (אוסף פונדק).

תמונה 36: מועדון נוער, 1964 (ארכיון פיטלסון-שילה-יעקובסון).

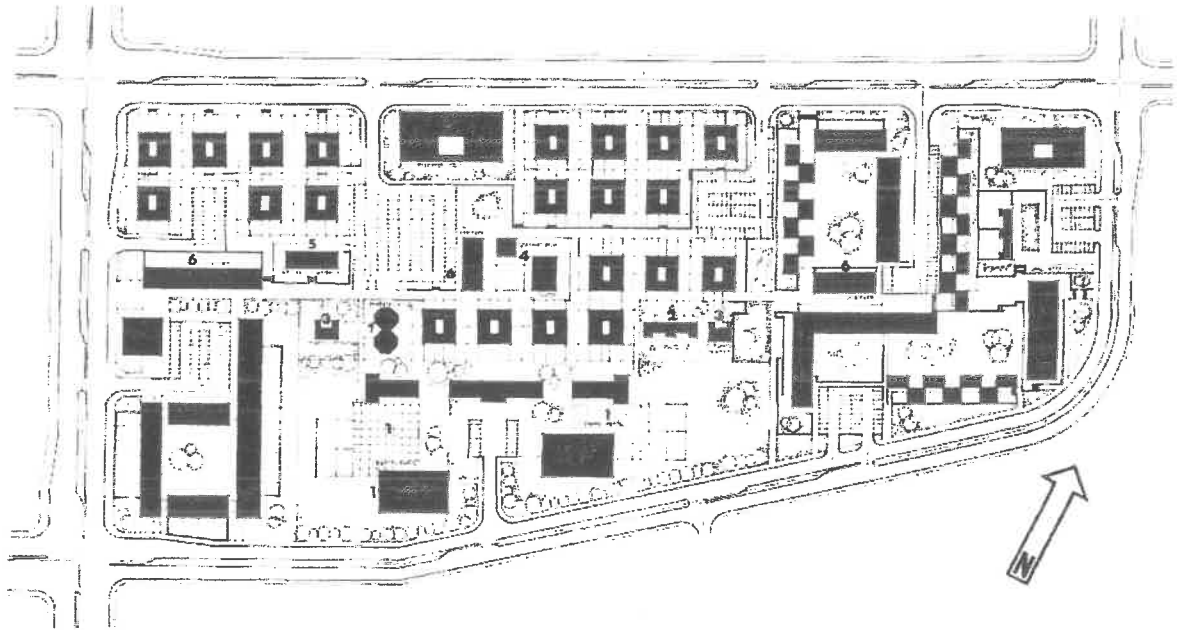
תמונה 37: מד"א ומכבי אש (ארכיון פיטלסון-שילה-יעקובסון).



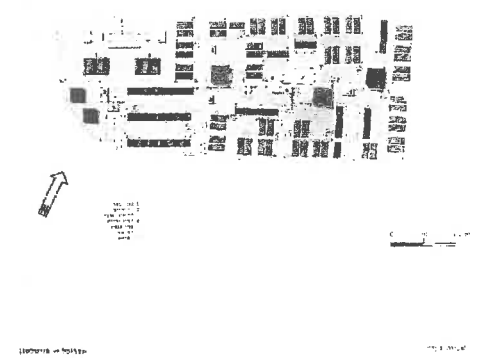
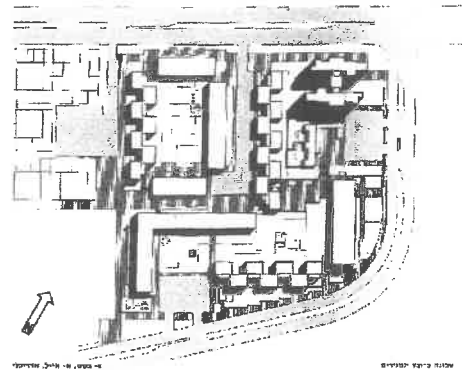
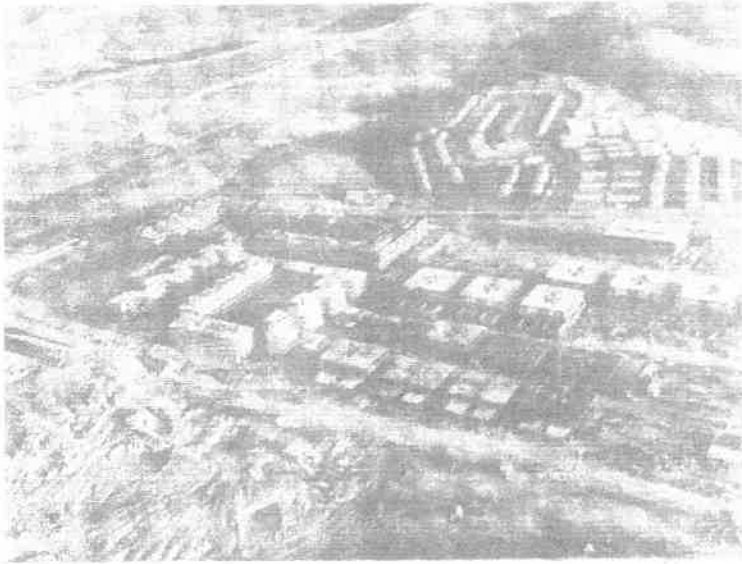
תמונות 38-39: בית הפטיו, תצלומי חזיתות, תצלום חלל המדרגות, תצלום מודל בית פטיו, תוכניות וחתך, 1966 (עלון פירסומי, אוסף פיטלסון).

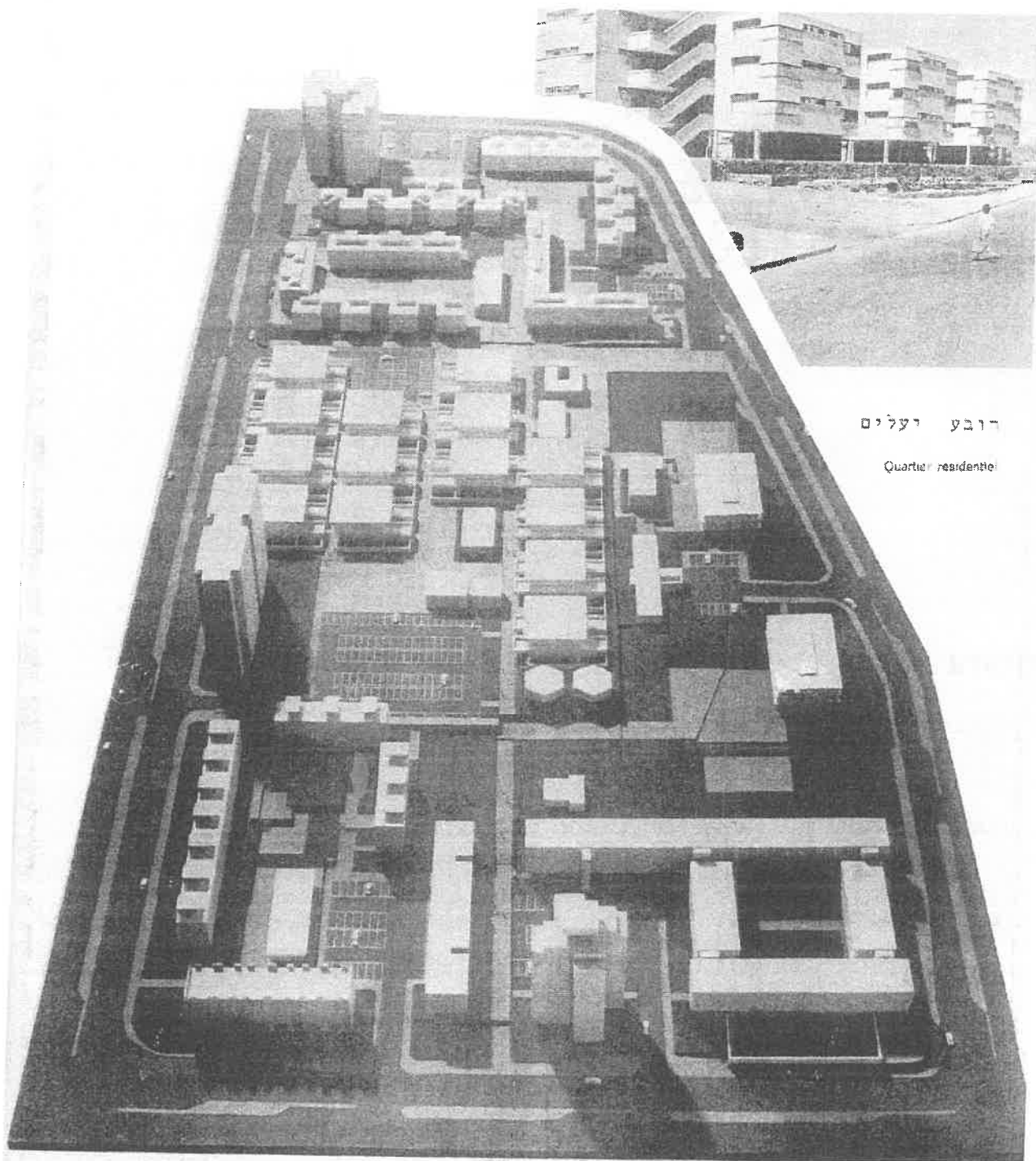


- 1 בני ספר
- 2 או ילדים
- 3 טועדן נועד
- 4 טעון ילדים וטפת חלל
- 5 סרמח
- 6 חנויות
- 7 כית כנסת



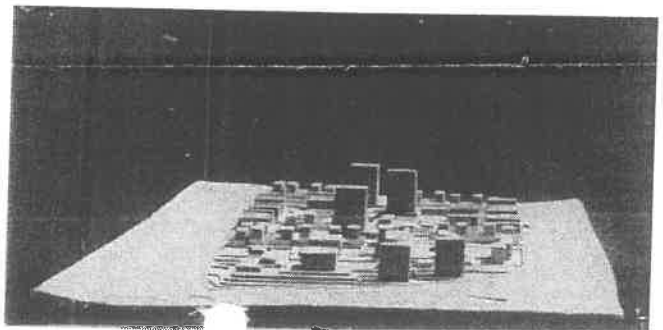
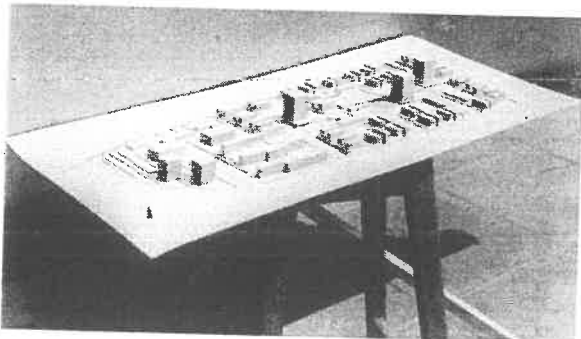
רובע מגורים



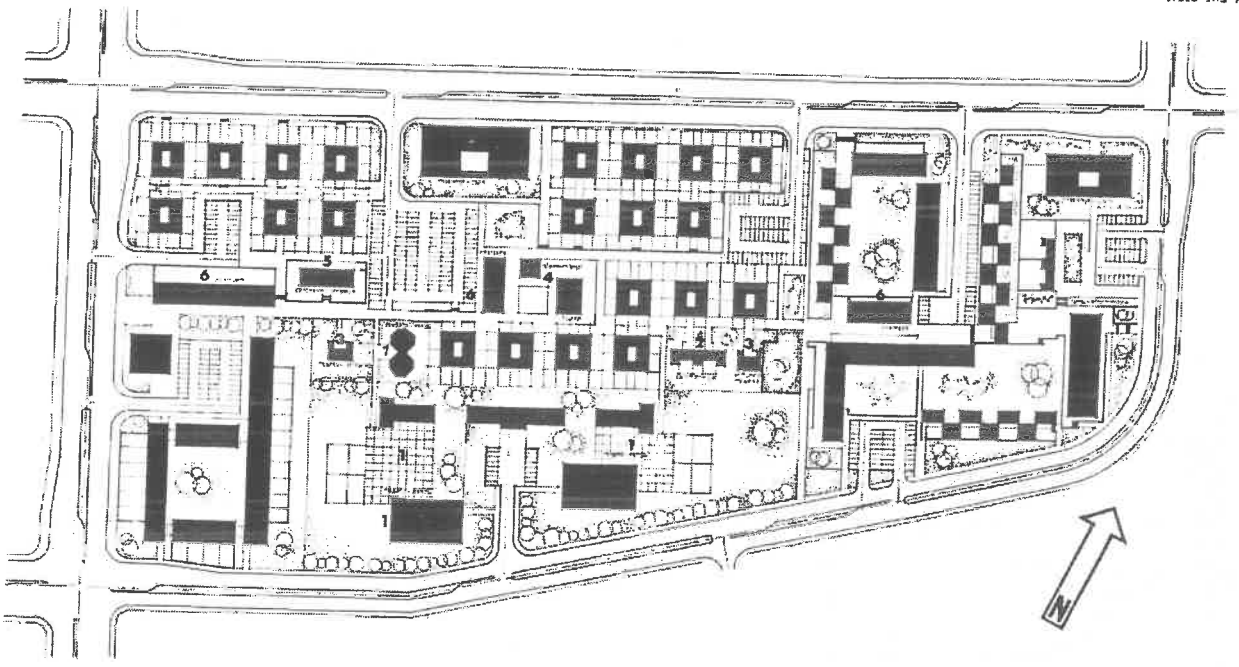


רובע יעלים

Quartier résidentiel



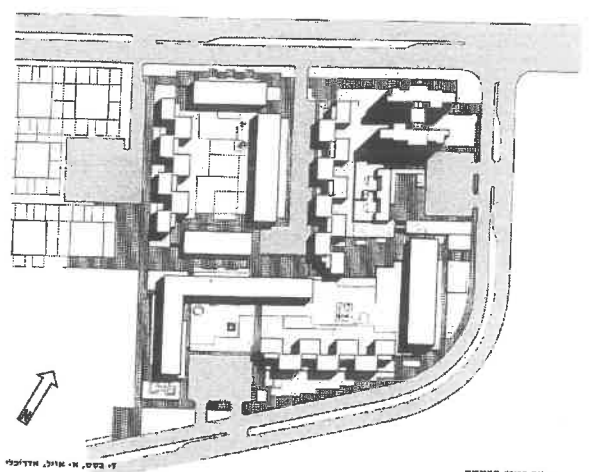
- 1 בתי ספר
- 2 גן ילדים
- 3 מועדון נוער
- 4 מעון ילדים וספת חלב
- 5 מרמטה
- 6 חנויות
- 7 בית כנסת



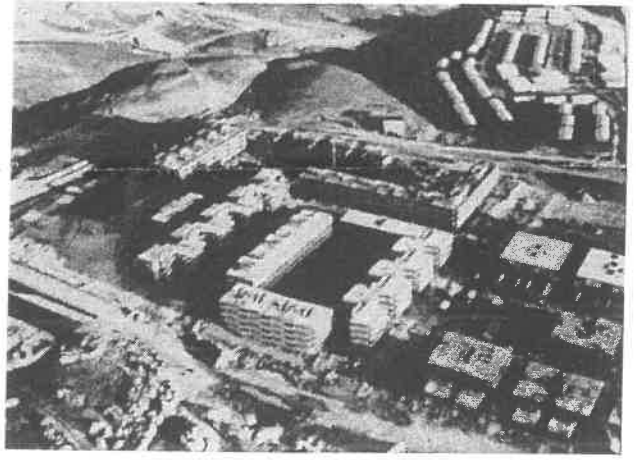
רובע מגורים

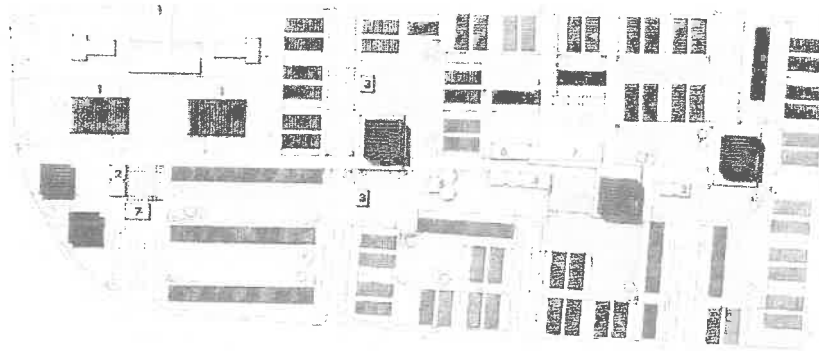


התוכנית המקורית של הרובע



תוכנית רובע המגורים



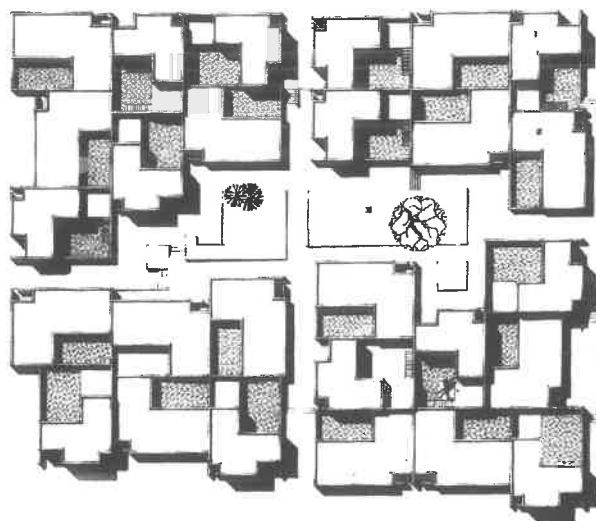


- 1 בני סניף
- 2 בני ילדים
- 3 בני משפחה
- 4 בני משפחה
- 5 בני משפחה
- 6 טרמפולי
- 7 חניונים



אדריכל - פיטלסון

עבודה 2007



ARAD-ROYA TALIM 'CARPET'

- 1 two story house
- 2 one story house
- 3 children playground & underground shelter

שטח ברובע טללים - ערד
 בניית שטח המורכב מיתכונות דירה בגות קומה
 וקומותיים.
 מנפת התיכונן היתה ליצור ריקמת בינוי, כאשר
 חיחידות עצמן מנדרות את החצרות, ועיי זה
 נמנים משימוש בקירות נדר.

תוכנית לבניית שטח ברובע טללים

תמונות 50-48: מודל רובע יעלים(עלון פרסומי ואוסף פיטלסון).

תמונות 55-51: תוכניות רובע ערד ותצ"א של הרובע בעת הקמתו (ישראל בונה, אוסף פיטלסון).

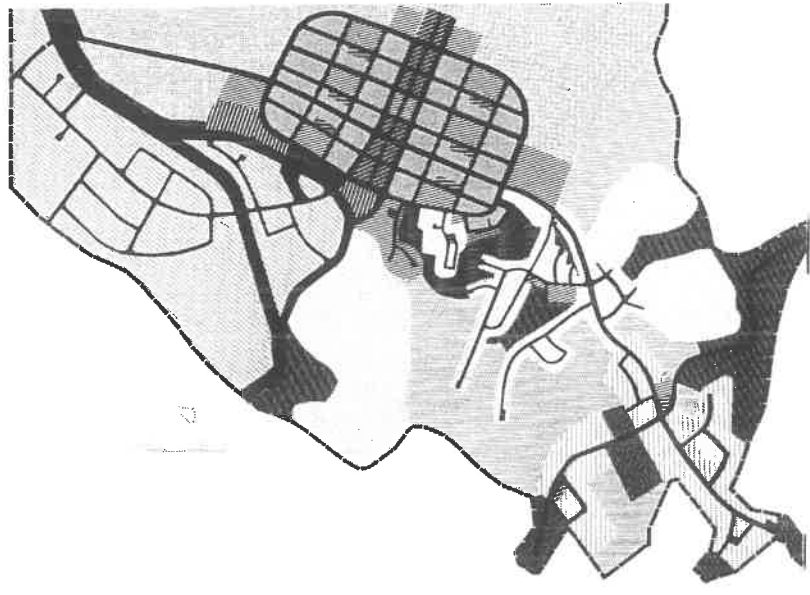
תמונה 56: תוכנית רובע אבישור (ישראל בונה). **תמונה 57:** תוכנית "השטיח" בחבוע טללים (ישראל בונה).

ע ר ד
סקר פתוח

תוכנית אב

מ ק ר א

- גבול התוכנית
- מגורים במבני-סלע נמוכה
- בנינות
- גמחה
- אזור טכני ומלאכה
- מרכז תחבורה
- אזור מסחרי
- אזור בני-בנין
- אזור תעשייה ומלאכה
- שטח ציבורי מתוח
- בב"ש
- שמורת טבע

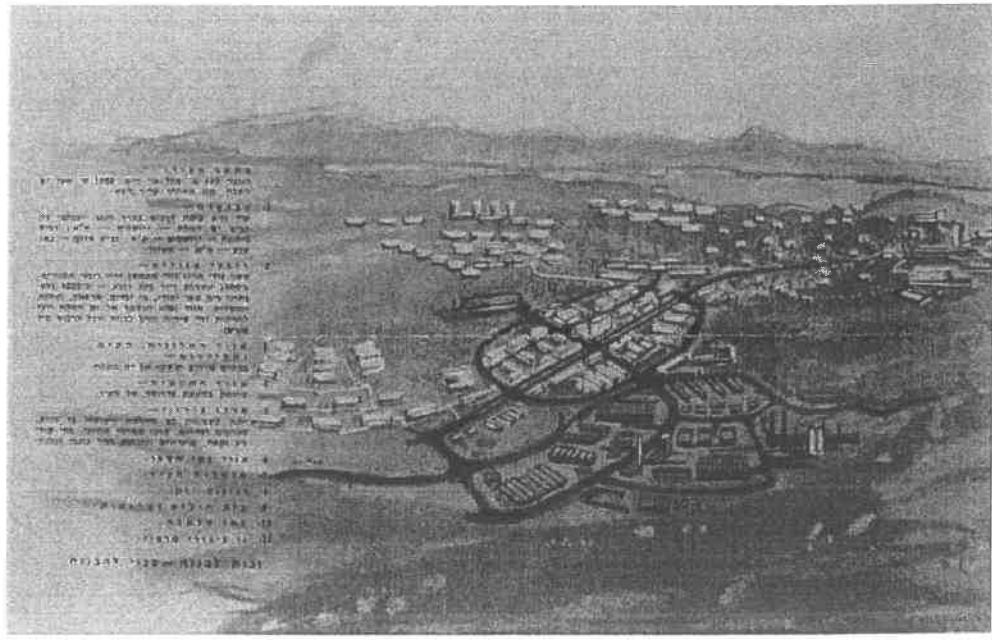
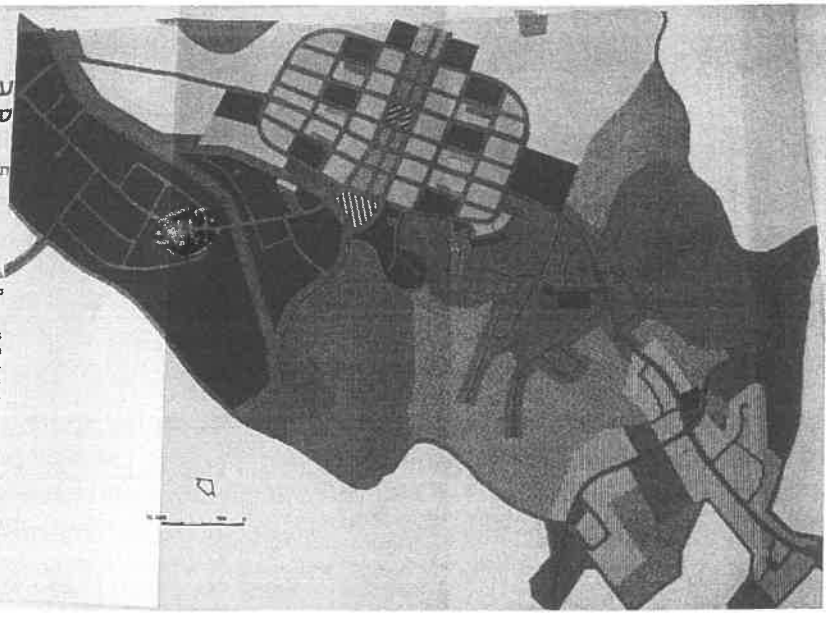


ע ר ד
סקר פתוח

תוכנית אב

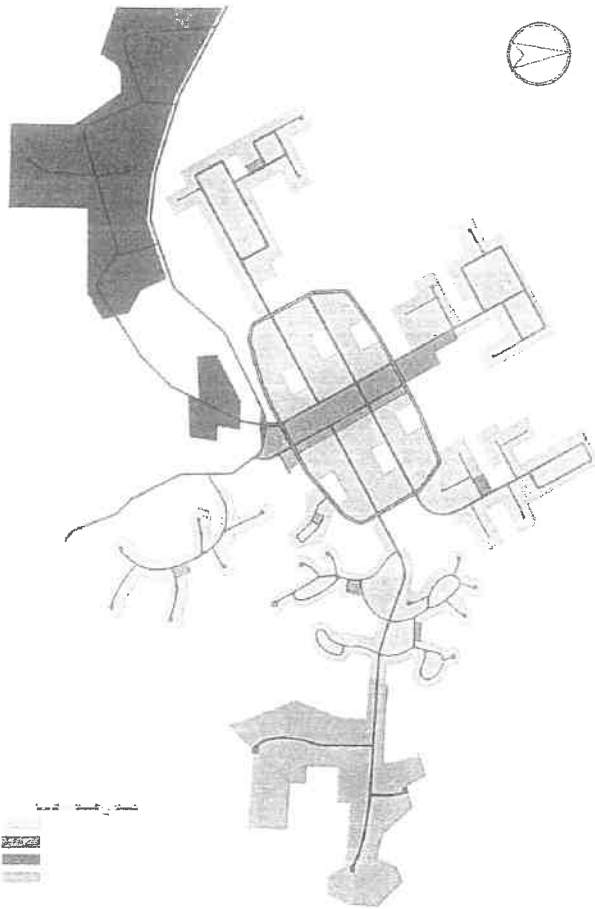
מ ק ר א

- גבול התוכנית
- מגורים במבני-סלע נמוכה
- בנינות
- גמחה
- אזור טכני ומלאכה
- מרכז מסחרי
- אזור מסחרי
- אזור שדרות רחב
- אזור תעשייה ומלאכה
- אזור ארזי
- אזור בני-בנין
- מרכז תחבורה
- שטח ציבורי מתוח
- בב"ש
- שמורת טבע



ערך - חובנית'אב

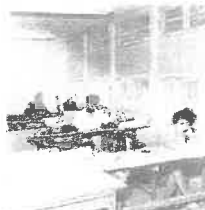
צוות היכנון: שלב א' - א. שד, ארזי
 שלב ב' - ז. פיליפסון, ארזי
 המזכיר: ועדה בתי-משפטית
 של משדד השינון ומשדד העבודה



המנהל הכללי של המוסד להכשרה
 יעקב גולד



מבנה הלימודים - 1955



מבנה הלימודים - 1957



המנהל הכללי של המוסד להכשרה
 יעקב גולד



המנהל הכללי של המוסד להכשרה
 יעקב גולד



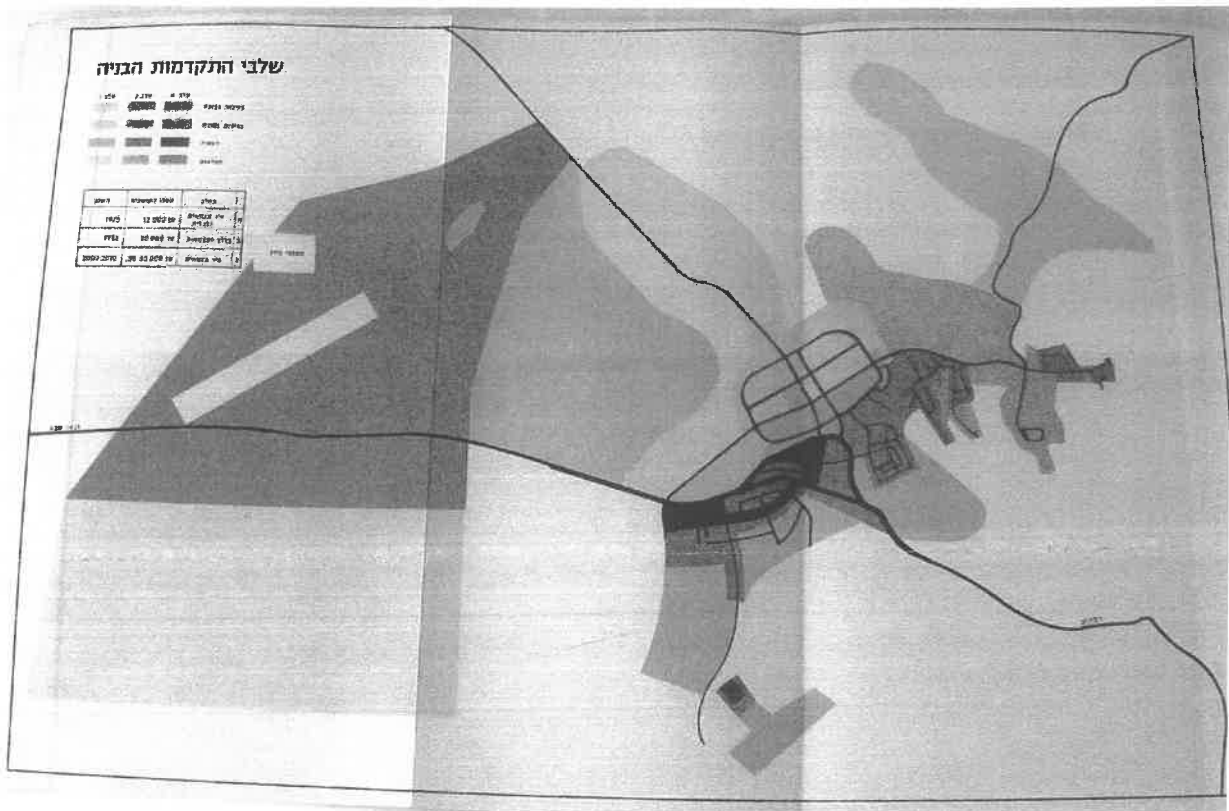
מבנה הלימודים - 1957



מבנה הלימודים - 1957



המנהל הכללי של המוסד להכשרה
 יעקב גולד



מגרש
מגום
לבונה
בית
בערד

החודשמה נמשכת עד ה'ז לאוגוסט 1963

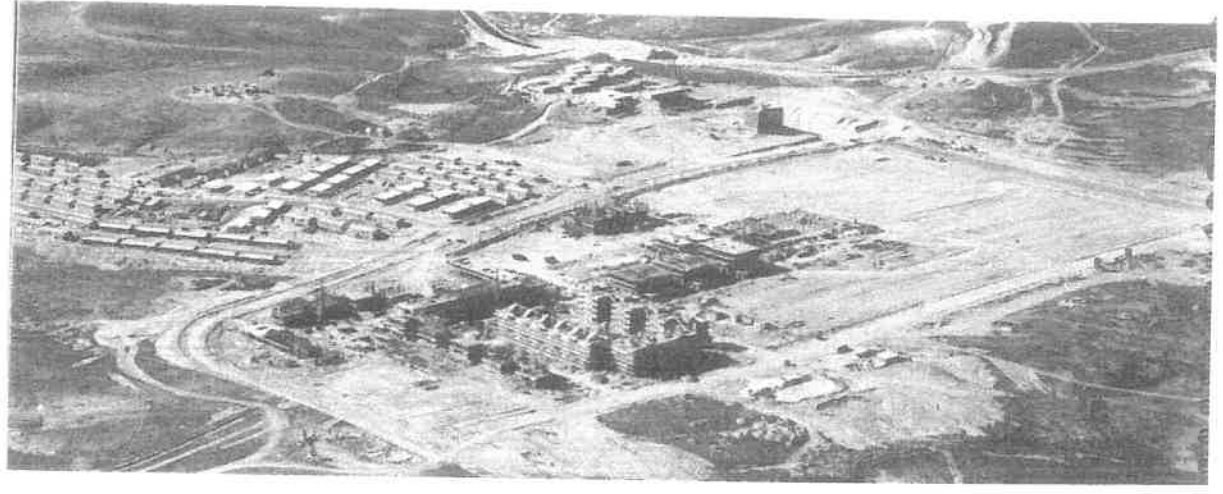
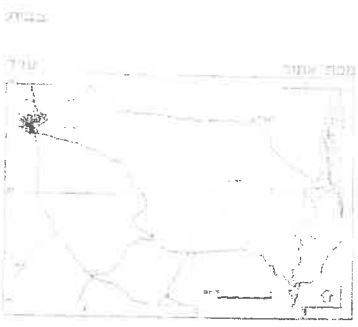
הנהלת המבצע



לא חלה בראה, לשנת יצרה
ישעיהו מ"ה



A דובע מגורים
B מרכז עירוני
C מרכז תחבורתי



פרק רביעי: פיתוח ועשייה 1968 - 2004

עם סיום עבודתו כראש צוות התיכנון בערד, חזר יונה פיטלסון לתל-אביב והחל לפעול כאדריכל עצמאי. תקופה זו נעה בין השנים 1968 – 1974.

עבודותיו המרכזיות אשר בהן עסק עד לסיום העשור היו תוכנית מיתאר לעיירת הפיתוח ירוחם (40,000 תושבים; 1966 - 1965) ותוכנית מתאר לחופי רחצה תיירות ונופש בחוף ים-המלח (1967 - 1969). תוכניות אלו נבעו מניסיונו העשיר ומהכרותו לעומק של י"פ עם האזור המדברי.

תוכניות נוספות, בהן עסק יונה בתקופה זו:

תוכנית מיתאר 25,000 תושבים בדיר אל בלאח שברצועת עזה (1969).

רה-תיכנון ושיקום במושבים החקלאיים: משמר הירדן, ירחיב, אמציה, ניר חן (1969).

תכנון שכונת מגורים 3000 יח"ד בצוות, קרית גת (1969).

תוכנית מתאר 60,000 תושבים, חאן יונס, עזה (1970).

תוכנית בינוי שכונה, בית שמש (1970).

פיתוח חוף דייג ונופש, חוף עזה (1971).

תוכנית מתאר מורחבת 120,000 תושבים, ערד (1973).

תוכנית לשילוב אזורי 25,000 תושבים, צפון מילנו, איטליה (1974).

כמו כן, במהלך שנים אלו, פנה י"פ לפרויקטים זעירים, אשר בהם לא ראה כל צורך להאריך,

וחלקם אף לא בוצע:

בתי- אריזה, בתי קירור, איחסון וטיפול בתוצרת חקלאית בהיקף 50,000 מ"ר בנתניה, לוד ובעזה

(1968 – 1970).

בית ספר יסודי 18 כיתות בהרצליה (1970).

בית ספר מקצועי אורט בחברון (1970).

מסגד בחאן יונס (1970).

פרק ראשון:

ראיון רחוב עם דיירת בשכונת בתי הפטיו

ערד 15.7.04

ש: כמה שנים את גרה בבית הזה [הכוונה לבתי הפטיו אשר בסמוך להם נעשה הרעיון]?

ת: פה, בבית? תשע שנים.

זה לא הרבה. מאיפה באת לפני זה?

מתל אביב.

ואיך את? מרוצה?

אה... בסדר, ככה.

מה לא בסדר בעצם בתכנון, בשכונה הזאת? חוץ מהשכנים, או כאלו דברים?

אה, זה דבר... השכנים רציתי להגיד...

לא אבל זה לא מה שמעניין אותנו, השכנים. מעניין אותנו הבניין. האם את מרוצה מהדירה?

הבניין... הבנייה גם לא בסדר פה.

למה? מה יש?

כי זה אחד מול השני ואחד רואה מה שקורה בבית של השני.

החלונות הם אחד מול השני?

כן.

ויש צל? יש גינות?

בבית שלי? הפנטהאוז? אין אצלי גינות. יש מין פרוזדור כזה, ואנחנו שמים עציצים. לא רע הפטיו.

דווקא אני אוהבת. אבל זה מקום... כמו כלא.

כמו כלא? למה?

ככה זה נראה לי.

אין מספיק חלונות?

למשל הבית שלי, קומה רביעית, לי יש דיכאון מהבית.

למה?

הוא כזה... הבנייה... קשה לנוע בבית.

למה? איך את מסבירה את זה? מה שונה פה מתל אביב?

מה שונה?...אהה, אתה רוצה אני ידבר על ערד?

על הבית שלך, על הבניין.

על הבניין? צריכים להרוס אותו, לבנות רבי קומות. שיהיה לנו קצת מרחב. הדירה שלי היא שני חדרים. ואחי שבר את המרפסת שיהיה לי יותר... חבל שאתם לא יכולים לראות... יש לי שתי כלבים בבית..אז הוא שבר, אז אפשר, קצת יותר טוב, אבל הבית נראה יותר טוב. הייתי יושבת, היה לי דיכאון מה זה לראות כל היום ארבע קירות כאילו אתה נמצא בתוך כלא שיש ארבע קירות וזה עושה דיכאון כזה. אין מה להסביר. אתם צריכים ללכת להתרשם מהמקום ולראות בעצמכם מה הולך שם...

פרק שני:

ראיון עם אדריכל זאב דרוקמן.

קרית-אונו, 4.7.04

ש: מה אתה חושב שניתן ללמוד מתכנונה של העיר ערד, ומה מייחד אותה משאר הערים המוכרות לנו?

ת: ראשית כל היחס של התכנון לבנייה האקלימית, בניית החצרות שהם פיתוח. בניצב לרחוב הראשי, מערכות של שבילים במקביל לרחוב הראשי שקישרו בין המרכז המסחרי לשכונות המגורים דרך חצרות מקורות, שבילים וכל מיני בנייני חצר, די מעניינים בשעתם. זה היה בעצם הסיפור של ערד. אני חושב שבאמת מה שהיה מעניין זה הרחוב הראשי, שתלוי מאיפה מסתכלים, מאיפה הוא התחיל ואיפה הוא נגמר, אבל נניח שהוא התחיל מהמידבר, מהמקום שבו התצפית אל המדבר, והלך מערבה לעומק השטח. ולא ברור איך זה נגמר בצד המערבי. אבל הצד המזרחי שלו היה מאוד מעניין עם התצפית לכיוון מצדה וכל האזור הזה שם. והוא גם החלק התיירותי: בתי המלון בהמשך של הרחוב הראשי. יש בערד כל מיני התחלות מאוד מעניינות מבחינה ארכיטקטונית.

העיר נשארה באותה תצורה?

זה נשאר פחות או יותר, אבל העיר לא המשיכה לחלוטין בתפיסה הזו. היא נבנתה בהמשך השנים כמו עיר פיתוח רגילה, עם בניינים סטנדרטיים, עם 'בנה ביתך' סתמי לחלוטין.

האם שיקולים פוליטיים גרמו למצב הזה?

לא. אני אף פעם לא חושב שזה עניין פוליטי, אני תמיד חושב שזה עניין של חוסר כשרון. עם חלוף השנים, אנשים שהיו במשרדי הממשלה, היו אנשים שהאש יקדה בהם פחות ופחות כל הזמן מאשר האנשים הראשונים האלה, החלוצים האלה. לובה אליאב היה ראש מנהלת ההקמה של ערד. בייגה שוחט היה אז בערד. הייתה רוח אחרת. היום אין זכר לתפיסות הראשוניות האלה, ההוליסטיות, השלמות. אין בונים את הבמה הזו במדבר? הרי ערד בנויה על גבי במה. היא ממש במה שבעצם כל הוודיות עולים לבמה הזו. זו תופעה מאוד מעניינת.

הם התחילו מאפס? הם בחרו את המיקום הזה במדבר?

כן, מאפס.

מה עם באר שבע שגם בה יש שיכונים שבנויים פחות או יותר באותה צורה: בכניסה לעיר ברחוב

הראשי יש את החצרות המרכזיות עם הפרדה בין תנועה כלי רכב לתנועת הולכי רגל?

מה פתאום. בבאר שבע אין שיכונים כאלה. הארכיטקטורה היא אחרת: ארכיטקטורה שמצלילה את עצמה. בבאר שבע עשו ניסיונות עם בתי פטיו, עם בתי חצר, בקומות נמוכות, קומה אחת או שתיים. זה משהו אחר לחלוטין.

מקום מתחיל פה ונגמר כמצפה אל כל מדבר יהודה, וזו הייתה החלטה יפה מאוד.

הסיסטמה הגדולה חזרה על עצמה גם במקומות אחרים. גם באירופה בנו ערים בסיסטמה הזאת. זה היה אקספרימנט שהתחיל ולא המשיך. ערד הייתה צריכה להיות מעבדה של ארכיטקטים. זה הפסיק להיות מעבדה כבר בשלב הראשון שלה.

איפה הרעיון נכשל?

זה לא נכשל, זה פשוט לא המשיך. לא בגלל התושבים אלא בגלל מי שתכנן את ערד: משרד השיכון, משרדי הממשלה השונים, הארכיטקטים שקיבלו עבודות במקום הזה. אם תיסעו לשם תחושו בתופעה הבלתי מנוצלת הזאת, המבוזבזת הזאת.

מה היה המנוע של העיר מלבד התיירות?

קצת תעשייה, אנשים עבדו במפעלי ים המלח. יש שם תעשייה פטרו-כימית גדולה באזור הזה. יש מקורות עבודה מסביב.

מי הם האדריכלים שבנו את העיר ערד?

בייגה שוחט הגיע בתור מהנדס בניין, (הוא נשוי לבתו של לוי אשכול-תמה) והפך להיות ראש העיר הראשון במשך הרבה שנים. לדעתי מה שצריך לעשות בעבודת מחקר כזו זה להשתדל לתהות ולחקור אחר המחשבות שלהם, של הראשונים האלה, מה הם חשבו לעצמם. יונה פיטלסון היה בעיקר מתכנן ערים, לא כל כך התעסק בארכיטקטורה.

אתה יכול לנסוע בערד ולראות שאתה נוסע בעצם בתוך מדבר. האקספרימנט הכי מעניין זה באמת הטיפולוגיה הבניינית הראשונית הזו, שניתן להרחיב אותה, ולעשות לה ואריאציות נוספות.

יונה פיטלסון אמר שהם כל הזמן עשו שם ניסיונות במהלך הבנייה: הם יישבו בהתחלה קבוצה של משפחות שם, ובצמוד לסוציולוגים הם ניתחו את דרישות החיים שלהם ושינו את התוכניות בהתאם למסקנות.

אני לא מאמין גדול בדברים האלה. אני חושב שהיכולת של אנשים להשתתף באקספרימנט, שמשמעותו חלל או ארכיטקטורה, היא מוגבלת. הם יכולים לדבר על הצרכים שלהם. למשל אם יש להם דירת שלושה חדרים, הם רוצים ארבעה, אם יש מטבח קטן, הם רוצים מטבח גדול. להצטרף להרפתקה

האינטלקטואלית שלך כארכיטקט. אם אתה בונה עיר לאלף שנה, אתה לא בונה על קבוצה מסוימת של אנשים שבטח אחרי שנתיים כבר לא יהיו שם, ואת מקומם יתפסו אנשים אחרים.

לכן, מה שמעניין אותי בערד זה ריבוי הפנים שלה, העושר, הגיוון החללי שלה, התכנים: הנושא של הואדיות - זה מה שקרה עם ערד.

ערד היא סיפור של החמצה, זו החמצה תרבותית. זה העניין: מדינת ישראל, על השקפותיה השונות, לא הבינה את המשמעות האקספרימנטלית של התכנון של ערד.

מה היה אקספרימנטאלי בערד?

איך אתה בונה עיר במידבר שהיא בירת המידבר. איך עושים את זה? אילו שאלות נשאלות שם?

מה היה הרקע לפעולה שלהם?

לא, אינני יודע. הרקע להתיישבות במקום הזה הוא רקע התיישבותי, אין ספק. המקום היה ריק, פרוץ לכל עבר, כל האזור הזה מצפון מזרח לבאר שבע, היה צריך להתיישב שם, ליד תל ערד. האזור הזה עמוס בדואים היום. כל הציר מבאר שבע עד ערד הוא כולו שבטים בדואים והיה צריך להתיישב שם. צריך לחשוב באופן ארכיטקטוני, פואטי על המקום הזה. המקום הזה איך אנחנו, שחוזרים הנה למקום הזה וצריכים לנכס לעצמנו את המידבר, איך אנחנו עושים את זה?

הייתה לך עתך התחלה של המהלך הזה?

לפי דעתי מבחינת תכנון ערים לא הייתה. אלו היו מודלים אוניברסאליים כאלו של תכנון ערים: שיש רחוב כזה ויש רחוב כזה, והוא כפול ובאמצע יהיו פונקציות ציבוריות, מסחריות וכל מיני דברים כאלו. ברמה הארכיטקטונית אמרתי שהתחילו שם משהו, ברמה של הטיפולוגיה של הבניינים, של החלל, אבל זה נגמר מהר מאוד. מיד אחר כך הצניחו את הבניינים הטרומיים למיניהם, כל הגחמות של שנות השבעים, השמונים והתשעים.

אני חושב שזה מאוד מעניין מה שקרה שם. שערד, מתוך עצמה, בלי שמישהו כפה את זה עליה, התחילה כתפיסה שכונית, ציבורית כזאת, קולקטיבית חללית.

צריך רצף רעיוני תכנוני. ברגע שמדינת ישראל הסירה מעצמה את האחריות לתכנון ולבניה החלה ההידרדרות. הרי מי שבנה את הבניינים הראשונים בערד זו מדינת ישראל - משרד השיכון, הוא לקח על עצמו את האחריות. כל הפרויקטים הניסיוניים הכי מעניינים בארץ, אם זה בבאר שבע, אם זה בערד, אם זה בנצרת עילית, נבנו על ידי משרד השיכון. הוא תכנן אותם והוא הוציא אותם למכרז. ברגע שמדינת ישראל הסירה מעל עצמה את הנושא של בנייה עצמית ומסרה את זה החוצה, לחברות בנייה וליזמים ולקבלנים, בזה הרגע מושג השיכון התפורר או נמוג. אני טוען, שמדינת ישראל באמת לא צריכה לבנות את הכול. אבל מדינת ישראל, במשך תקופה מסוימת כן צריכה לקחת על עצמה את האחריות התכנון, היו כמה מקומות

שהיא המשיכה עם זה. היא צריכה לקחת על עצמה, כמו מיניסטריון שיש לו משמעות תרבותית ולא רק אדמיניסטרטיבית-ציבורית, לקחת על עצמה לעשות ניסיונות, אקספרימנטים אורבאניים בכל מיני מקומות בארץ, באחוז קטן, כדי ליצור תורה כזאת, או ליצור מודלים. ואת זה הפסיקו לחלוטין. לכן, הקטע הראשון של ערד היה מהסוג הזה. וזה מאוד מעניין שהסקטור הציבורי בארץ, בגלל האחריות הציבורית, יש לו הישגים מהבחינה הזו הרבה יותר גדולים מאשר הסקטור הפרטי.

אני זוכר שאברהם עופר ז"ל בזמנו, כשהיה שר שיכון, אני זוכר שהוא אמר את זה. אני הייתי אז אדריכל צעיר כשהייתי במשרד השיכון והוא אמר: "משרד החקלאות מגדל עגבניות? אז גם אנחנו לא צריכים לבנות בתים!"

מי האנשים שיושבים במשרד השיכון? איזה סוג של אנשים?

כל מיני פונקציונרים פוליטיים. זה תלוי בשני אנשים: תלוי מי השר ומי מנכ"ל המשרד. במיוחד מי המנכ"ל. זה לוקח לו ארבע שנים בתפקיד, אם הוא אדם אינטליגנטי, בשביל להבין את המשמעות הערכית של התפקיד שלו ואז הוא כבר איננו, מישוהו אחר בא. יש שני משרדים חשובים מבחינה תרבותית: זה משרד החינוך ומשרד השיכון. ומשרד השיכון מהבחינה הזאת מעל בתפקידו. הוא הפך למיניסטריון טכני. זה נכון שיש כל מיני: הארכיטקט הראשי של משרד השיכון, הארכיטקט המחוזי, שמאשרים תוכניות. יש להם איזשהו סוג של כוח, אבל הם כולם משועבדים לסיסטמה הזו שבעצם נותנים את השטח לזמים, לאנשים פרטיים, והם מתכננים אותם ומביאים אותם לאישור. אז הוא אומר לו, את זה אני לא יכול לעשות, את זה אני לא רוצה לעשות, לא בא בחשבון, אין לי כוח...

מי ישב במשרד השיכון אז כשהתאפשרו אקספרימנטים?

הארכיטקטים בשנות החמישים והשישים, במיוחד בשנות החמישים, נקראו לדגל לבנות חברה חדשה. הם היו אנשים חשובים אז. גם אותם פקידים במשרד השיכון, שחלקם הגדול היו מושחתים, אבל הם היו חדורי להט. המצב היום לא בלתי הפיך, זה הכול עניין של אנשים. מי הם האנשים האלה? אם מנכ"ל משרד השיכון היה מבין את תפקידו אחרת, אז זה היה בסדר גמור. אז כול סדר היום, כל האגנדה של התנהלות המשרד הייתה נראית אחרת לחלוטין. הוא היה שואל: למה אנחנו עושים את זה? בוא נעשה ניסיונות במשהו אחר. אני מוכן לתת עוד חמישה אחוז לתקציב הבנייה שנעשה את זה יותר טוב.

מתי החלה למעשה ההתפוררות?

באמצע שנות השבעים. בממשלה הראשונה של רבין. יש פה עניין אמיתי. מדינה לא יכולה לשאת על עצמה כל כך הרבה מטלות. אפילו מדינת הרווחה השבדית כמעט מתפוררת. היא לא יכולה יותר. ולכן היא מורידה מעצמה. היא מקטינה את התקציב שלה. אבל למעשה מדינה צריכה לקחת על עצמה כמה מטלות

מכוונות, שיש להן ערך מוסף עצום. מטלות בסיסיות מועטות שהן סימן לכולם. אף אחד אחר בודאי לא יעשה את זה.

אני הייתי אדריכל ראשי של מחוז הצפון במשרד השיכון, ואני עשיתי את זה. לקחתי על עצמי. אני אמרתי: אני הקליינט של עצמי, אני אתכנן. תכננו אז בתי ספר, כל מיני דברים כאלו, ואני אמרתי לעצמי שאני אעשה את זה אחרת. ואז התחיל, כל השינוי התחיל מזה. היו צעקות אבל אפשר היה לעשות את זה.

ערד התחילה כאיזה עשייה ממלכתית חשובה, ציונית. עם כל הלהט שקשור בזה.

היו אז [בבניית ערד] מגבלות של זמן ותקציב?

תמיד היו. אבל זה לא כל כך קשור לזמן ולכסף. זה תמיד קשור למה אתה שואל, איזו שאלה אתה מעמיד בתוך העניין, השאלה המרכזית.

ערד היא כשלון בעיניך?

במונחים של עיר, זאת אומרת שגרים בה וחיים בה, והיא מושכת אנשים, לא. יש תדמית טובה לערד כי היא התחילה נכון. היא לא התחילה כמו עיר פיתוח רגילה. היא התחילה נכון. גם מבחינת האנשים הראשונים שבאו לשם כמו בייגה ואחרים. זה היה גרעין בסיסי טוב. זה לא איפה שנעצר הטנדר - שם בנו עיר - בגלל שנגמר לו הדלק...

האם ערד היא מודל להתפתחות טובה של עיר?

מהבחינה החברתית-כלכלית, כן. מבחינה ארכיטקטונית אני חושב שהייתה שם החמצה גדולה. היו צרכים להמשיך עם התוכנית הראשונית ובמיוחד לפי הטיפולוגיות הבנייניות או מה שמשמע מהן. לתוכנית לא היה ייחוד, במיוחד לא באותם זמנים. הייחוד היה צריך להיות איך אנחנו מממשים את המרחב הזה. מה זה רחוב במדבר? מה זה קצה? כל מיני דברים כאלה. זה היה צריך להתממש. יש פה איזה תוכנית הגיונית של גריד מסוים, עם פונקציות ציבוריות, עם שטחים ירוקים. הכול בסדר. אבל לא רואים פה את הטופוגרפיה, זה כמו איזה מילטוס. זו תפיסה של פעם: שיש מקום שגרים, ויש מקום שעובדים, ומקום שעודים תיירות. מין פרצלציה כזאת. זה לא שהם חשבו באופן אקספרימנטאלי עד הסוף אחר. בסך הכול זה איזה מין תבנית סטנדרטית של תכנון עיר. האכזבה שלי זה לא כל כך מזה. אלה מהמימוש של המרחבים האלה פה. תשאלו את עצמכם האם ככה נתפסת בעינכם המצודה המדברית הזאת? יש שם כל מיני בנייני בני שמונה קומות שהביאו אותם ממקום אחר בכלל ושמו אותם שם, עם גינות מסביב. אין מים שם בכלל. כשדיברו על כיבוש השממה, התחילו להפוך את הנגב למשהו אחר.

כאן הייתה התחלה מסוימת שהבניין עצמו ברא את החלל, הוא עשה לעצמו צל. היה משהו נכון שם, סוג של הבנה. שהיה רק בהתחלה ואז פשוט נעלם. זה תופעה של... אני קורא לזה חוסר כשרון.

האם התכנון הראשוני הזה היה רק השלה הראשון של תוכנית יותר גדולה וכוללת?

אני מניח שהם תכננו את זה כחלק מהבנה יותר גדולה. אין ספק שמי שהולך שם ורואה את זה, מבין שהאנשים האלה הבינו משהו. מה זה המרחב הציבורי במקום הזה.

האם אלו המקומות היותר חזקים של העיר?

אני לא בטוח.

התושבים החזקים העדיפו את הוילות עם הדשא?

כן, זה מה שהם העדיפו. היו פה דירות קטנות מאוד, גם בסטנדרטים של אז, שניים, שלושה חדרים. אנשים, מטבע הדברים, זזים, אבל זה היה צריך להיות סימן לסימנים הבאים.

האם המבנים האלה היו גמישים לשינויים, ניתן היה למשל להגדיל את הדירות?

אני לא זוכר.

מה שמעניין פה זה הפונקציה שהבניינים האלה שירתו: לעצור את החום, את הרוחות, את החול,

וליצור איזו חממה.

לא חממה, ליצור מקום שהוא אחר, שהוא אלטרנטיבי למדבר.

זו הייתה תקופה מדהימה. על הארכיטקטים היה לבנות את הארץ הזו, לנסח אותה, לפרש אותה

מחדש. הכול היה בתולי לחלוטין.

פרק שלישי:

ראיון עם מהנדס העיר ערד האדריכל אביב גל

ערד 15.7.04

ש: הפרויקט המרכזי שיונה פיטלסון תכנן בחייו, תוכנית האב לעיר ערד, לא נשתמרה והמתכננים שבאו אחריו בחרו ללכת בקווים שונים מאלו שהוא התווה. כך נראה גם הבקר עם כניסתנו לערד: שכונת הוילות הממוקמת בכניסה לעיר מתוכננת כמו שכונות וילות אחרות שנבנות בקרית גת, בגבעת שמואל או בטבריה למשל. אנו מעוניינים לשמוע ממך, כמהנדס העיר ערד, את דעתך בנושא.

ת: כן... זוהי ההתנהלות של מדינת ישראל.

יש תוכנית אב לעיר ערד כיום?

יש תוכנית אב, אלא אם כן למשל קוראים לך שרון, ואז אין תוכנית אב.

באילו שנים התבצעו השינויים המדוברים?

השינויים הכי גדולים, מטבע הדברים, הם בשנות התשעים, בסך הכול 14 שנה אחורה.

האם זו הכתבה של קבלנים מלמעלה?

לא. הקבלנים ביצעו אך הם אינם מכתיבים תכנון עירוני.

דודי אפל כן?

דודי אפל מכתיב ממשלות, הוא לא מכתיב תכנון עירוני, הממשלה כבר נותנת לו מה שהוא רוצה, איפה שהוא רוצה וזה סיפור אחר. אבל עזוב, אנחנו גולשים. לא זה התחום שבו אנחנו צריכים לדבר. זה ניתן למשטרה לטפל...אה, המשטרה כבר טיפלה ולא תטפל יותר OK, אז גם זה ירד מן הפרק. ככה זה עובד.

בתכנון הראשוני בערד נבנתה בנייה אקלימית שהתייחסה למקום.

אני שבע שנים פה בתפקיד ועדיין מחפש מה מדברי פה, חוץ מהאקלים ומהמיקום הגיאוגרפי. האם לתכנון יש ביטוי מדברי? אני גם לא יודע אם יש דבר כזה תכנון מדברי. אני מכיר את העבודה בשדה בוקר, אני מכיר את כל המילים היפות ותכלס כשזה מגיע לבניה, כלום מזה לא תופס, ואני מדבר על בנייה מאסיבית, אני לא מדבר על כל מיני מקרים אוטוריים של מישהו שהחליט שהוא בונה לו מבוא איזה משהו מיוחד, אני מדבר על עיר.

בתכנון המקורי משנות השישים אין שאריות לכך?

מה שנבנה בהתחלה זה מה שאתם רואים מול עיניכם. שום דבר אחר. הנה, זה מה שאתם רואים. מה מדברי בזה? כשתצליחו להסביר לי, אני אשמח ללמוד.

עצירת הרוחות למשל...

כל בניין עוצר רוחות. מה מדברי בזה? ומי אמר שצריך לעצור את הרוחות? אולי צריך לפתוח לרוחות? אתה יודע מה זה כשאתה עומד פה בחוץ בלי רוח? ואיזה הקלה אדירה זה כשמתחילה רוח?

יש רוחות אבק וחול...

איפה כתוב שמדבר שווה חול?

בדרך לכאן ראינו הרבה מערבולות אויר שהעלו אבק וחול.

בסדר, אז יש מערבולות, אז יש פה בעיה של שטחים שהם מאובקים וברור שכשאתה בתוך העיר יש הרבה פחות וסופת אבק זה דבר שהוא אזורי, הוא לא מושפע מהמקום, אז הוא מכסה את כל העיר בין אם תבנה בניינים או לא תבנה בניינים.

כשאתה מתכנן אתה צריך להתייחס גם לשמש. כמו שהחזית בחדר בו אנו יושבים תוכננה כך שהיא

אינה פוגה לכיוון קרינת השמש וכך קרני השמש לא חודרות באופן ישיר ומחממות את החדר.

ויש חלון מהצד השני שהשמש כן חודרת. תסתכל על הבניינים שבנויים בעיר: הם בנויים בכל כיוון שהוא. תבחר איזה כיוון שאתה אוהב - תעשה. בוא אני יגיד לכם מה כן יכול להיות מדברי, וזה לא דווקא התכנון העירוני, כי אנחנו מדברים פה במספר רמות ואנחנו צריכים לעשות איזשהו סדר בעניין, בגלל זה אני שואל אתכם מה אתם מחפשים בעיקר? האם התכנון העירוני הוא תכנון מדברי? אני לא כל כך בטוח שאני יודע מה זה. אני יודע שתכנון עירוני צריך להיות לבני אדם, פונקציונאלי ולבני אדם. זה מה שאני יודע שצריך להיות תכנון עירוני. ויש פה כמה עקרונות שהיו מלכתחילה ששווה לדעת עליהם ונגיד לכם אותם עוד מעט, אבל מעבר לזה, זה עקרונות של הפרדת רכב מהולכי רגל. נו, אז מה מדברי בזה? זה עקרונות של תכנון ערים, תעשה את זה ביפאן, בתורכיה, זה אותו דבר. מעבר לזה הבנייה שנעשתה פה ניסתה להתמודד בכל אופן עם שאלת המדבריות על ידי לדוגמא יצירת יותר מעברים מקורים. כל הבניינים אמנם הם בנייני עמודים, כמו בכל הארץ, ההבדל הוא שפה העבירו את המעברים הציבוריים בתוך השטחים הפרטיים של הבניינים. זאת אומרת אתה הולך לאורך קומות העמודים בתוך השטח של קומות העמודים של הבניינים. יש לך את האופציה ללכת במעבר מוצל, ללכת מתחת לבניינים. זה פעולה אחת שהם עשו שזה, בתור רעיון אדריכלי מאוד נחמד. מבחינת התנהלות עירונית, זה בין קשה מאוד לבין אסון.

למה?

או! אז אם כבר שאלת, אז אנחנו נגיד לך. בגלל סיבות סופר פרואאיות, שאתה לא תאמין מה הן: המעבר הוא מעבר ציבורי, ובהיותו מעבר ציבורי, במובן מסוים הוא ציבורי מבחינת השימוש שלו אך לא

מבחינה סטטוטורית, ותיכף נסביר את ההבדל. אנשים שעוברים בו, חייבים לעבור בביטחון, שמוקנה להם על ידי העירייה שבוחנת את הדבר הזה וזו אחריותו של מהנדס העיר למנוע מכשולים בתוך המעבר הזה. כמו למשל: שקיעת הרצפה וכדומה. והנה, הלכה גברת מבוגרת ומצבה הפיסי והערני לא מי יודע מה, נתקלה, השתטחה, שברה רגלה, או ידה. את מי היא תובעת עכשיו? שאלה. כשאני לא מדבר איתך על חלומות, אני מדבר איתך על דברים שקוראים לנו יום יום. עכשיו אתה שואל, טוב, עירייתנו הנכבדה, זה מעבר ציבורי – תקנו אותו! – סליחה!! תקראו את דיני העיריות: אסור לי בתכלית האיסור לפעול אלא אם כן זה שטח המוגדר בתוכנית בניין עיר שצ"פ [שטח ציבורי פתוח] או דרך. איך ניתן להגדיר שטח ציבורי בתוך בניין פרטי? יש פה מכשלה סטטוטורית בעייתית ממדרגה ראשונה. זה לא שלא חשבו עליה. כולם חשבו על הכול כפי שהם ראו את זה באותו רגע. בפועל עם חלוף השנים צצות בעיות, שמסתבר שהסטטוטוריקה של העניין היא מכשלה מאוד רצינית. ויש פה בעיות משפטיות ויש פה בעיות סטטוטוריות. ואז אתה פונה אל הדיירים ואתה אומר להם: רבותי, זה שלכם - תקנו את זה! אומרים: שלנו? לא שלנו, זה שטח שהוא משמש כמעבר ציבורי, הנה: בוא תעמדו תסתכלו, תראו כמה אנשים שלא גרים פה עוברים פה. תקנו אתם! אז מה אתה תגיד לו: אתה מחויב? אז הוא אומר, אני מחויב למה שאני רוצה בשטח הפרטי שלי, זה הגדרה של בניין משותף. מחר בבוקר אני מביא גדר, סוגר את המעבר הזה. אין בעיה! אף אחד לא יוכל לתבוע אותי. אתם לא יכולים להגיד לי כלום. זה שטח שלי על פי התוכנית.

זה הגיע למצב כזה? שהתושבים מנכסים לעצמם את השטחים האלה?

זה כל הזמן במצבים האלה. אנחנו נמצאים בדיכטומיה הזאת כל הזמן. מסתובבים בין הרגע של האם אנחנו יכולים להרשות לעצמנו, מבחינה ציבורית, להיכנס ולפעול בעניין הזה, או האם אנחנו משאירים את המצב כמות שהוא ונותנים לעסק להתנהל, להתדרדר לעצמו. ברגע זה, במקרה, כרגע פשוט תבין, אתה שואל אה! איך, אז מה, אתם פתאום חכמים רק כשאנחנו הגענו? לא. אבל יש מקריות בחיים וכשהדברים הם בסדר במשך עשרים שנה, אף אחד לא מטפל בבעיה כי היא לא קיימת. פתאום מתחיל התדרדרות של דברים ואז פתאום הבעיה תופסת תאוצה ונעשית בעיה שצריך להתייחס אליה, ובמקרה בטעות, כרגע, *as we speak*, אנחנו נמצאים בעיצומו של סקר שבו אנחנו עושים הערכה של על מה מדובר בכלל. מבחינת זיקף, כסף, כסף! ומבחינת התיקונים והשקיעות והמפגעים וההתרסקות של מרצפות וכל מיני כאלה, מה זמשמעות לגבי העירייה? אם יהיה מדובר פה שאנחנו באלף שקל פה, וחמש מאות שקל שם, ואלפיים שקל שם שמשנים את תמונת המצב – אז אנחנו נעשה את זה. אבל אם מדובר פה במאות אלפי שקלים – העירייה יהיה בבעיה כי אין לה מאיפה להביא את הכסף הזה. יש בעיה. יש בעיה בעניין הזה. וזה גם שטח פרטי ואז זה נוהל החיוב ואז אני חייב לחייב את הדיירים וכדי שאני אהיה בתמונה... אני מצטער שאנחנו לא מדברים

על ארכיטקטורה כל כך אבל אלו החיים! ואז מסתבר שבאופן מדהים ביותר קיימת קורלציה של מאה אחוז בין רמת התושבים וסוג הבעיות. זאת אומרת: איפה שאין בעיות תמיד גרה האוכלוסייה העשירה ביותר, ואיפה שיש בעיות, תמיד, תמיד! בקורלציה של מאה אחוז כול האוכלוסייה שהיא בין קשת-יום לחסרת-ישע לחלוטין. ואני מדבר על מבוגרים, אני מדבר על חולים, נכים. אנשים שאיך אתה בתור נציג של רשות, יכול לבוא ולהגיד לאנשים האלה: ועכשיו תביא לי, ואני מחייב אותך במיסוי העירוני שאני שולח לך, גם אני עכשיו שולח לך חיוב עבור תיקון הזה, שלא אתה עשית אותו - אני עשיתי אותו, אבל אני זה עירייה. עירייה לא יכולה לעשות עבודה בבית פרטי, היא חייבת על פי חוק לחייב את הבעלים, את הדיירים. אז מה אני עכשיו יבוא לאחד כזה שיש לו, כמה היום מגיעים כבר? ירדנו לאן? לאלף ומשהו שקל לחודש? זה מה שמדינת ישראל נותנת לאומלל כזה? ועכשיו אני בא ואמר לו תביא שלוש מאות שקל? אנחנו בבעיה. אנחנו בבעיה מאוד רצינית. ואז אתה אומר: אז תארגנו לכם ועד-בית ותעשו. אלא שהאנשים האלה הם בעלי יכולת אפסית להתארגנות. אתה יודע כמה בניינים פה יש שאין להם בכלל כניסות, שאין להם בכלל ועדי-בתים? על פי חוק, בבתים משותפים חייב להיות לכל כניסה ולכל בניין משותף, חייב שיהיה לו ועד? חייב על פי חוק. אין! לשמונים, תשעים אחוז אין להם בכלל.

מדובר בסך הכול במעברים בשכונות המקוריות? ביטחונה אחת או שתיים?

העיר המקורית, כפי שהיא נבנתה בכמה שנים הראשונות כוללת את השכונות: יעלים, טללים, אבישור ומלואות. זה ארבעת השכונות הראשונות שנבנו בעיר. הן מכילות בעיקר את הבניינים מן הסוג שיכוני רכבות כאלה ואחרים, במתכונת כזאת או אחרת, אבל פחות או יותר כניסות של 6-8 דיירים, בבניינים של 3-4 קומות על עמודים, עם איזה מיעוט של בניינים של 8 קומות Hים.

שנבנו באותה תקופה?

כולם ברצף אחד, כל הדבר הזה נבנה ברצף של כמה שנים. עד שנות השבעים הכול נגמר. מתחילת שנות השישים עד שנות השבעים, הבתים המאוחרים ביותר בתוך המתחם הזה – משנות השבעים. ובזה הסתיימה הבנייה, למעט קטע אחד, והוא מה שנקרא שכונת הפטיו: היה שם איזשהו ניסיון לארגן טיפוס בנייה אחר מאשר רכבות עם מעברים מקורים מלמטה, היה ניסיון לייצר פה איזשהו בניינים, מעין חתך A כזה, שיש לו איזשהו מעבר פתוח במרכז, ובו מדרגות. ומהצדדים אתה עולה עם מגדלים, קומה ראשונה, שנייה, שלישית. נדמה לי שהבניינים זכו בפרס על המקוריות והרעיון היפה שהיה שם. אני לא אתן הערכות, אבל אתם רשאים ללכת ולראות את האסון במו עינכם. עכשיו למה זה קרה האסון, אני לא יודע. יכול להיות בגלל שאז בנו דירות קטנות והאוכלוסייה שנכנסה לשם ממילא הייתה אוכלוסייה חלשה יותר, ואז הבניין התדרדר והגיע מהר מאוד לאן שהגיע, כי קיים פוטנציאל טוב לבתי הפטיו, אבל היום המצב שמה הוא לא טוב.

ערד מצטיירת כעיירת הפיתוח המוצלחת ביותר מבין עיירות הפיתוח בנגב, לא?

בגלל האוכלוסייה, למרות הבינוי. כשאתה מדבר על תוצר לאומי גולמי לנפש, אתה יכול לקבל מספרים יפים מאוד, אתה שוכח רק לבדוק את זה שזה ממוצע, ויש אנשים שלא עושים אפילו דולר ליום גם במדינת ישראל, אז מה? נורא יפה! ישראל יש לה תוצר לאומי גולמי יותר גדול ממצרים! נו, אז מה? אבל יש המון אוכלוסייה שחיה יותר גרוע ממה שמצרים חיים במצרים, הנמוכים ביותר, אז מה? לא צריך להיתפס לשמות וסטיגמות, זה לא שייך. יש אוכלוסייה בעייתית.

נחזור למבנה העיר: העיר יושבת על רמה והואדיות נכנסות לתוכה...

בעיקרון, העיר יושבת על איזה רצף של גבעות כאלה ואחרות ויש כניסות של ואדיות, בעקרון כן. עוד דבר, אם שאלתם לגבי התכנון...התכנון המקורי עבד על איזשהו עמוד שדרה מרכזי, והוא די ברור, גם במה שהצליחו לייצר בזה, למרות שיש לזה בעיות גם.

אילו בעיות?

עניין, עניין. אחר כך, עשו רשת כבישים שחותכים את המרכז הזה בניצב וזה גם בסדר גמור, ויותר מזה עשו ויש עוד רשת... דואלית של הולכי רגל, זאת אומרת, בין כל שני כבישים יש דרך הולכי רגל שאין כניסה לרכב. ואז יש לנו פה שתי רשתות דואליות שעובדות יפה מאוד בדבר הזה, יש הפרדה. הדבר הזה יכול היה להתבצע במלבנים היפים האלו, וכשאתה עובר לסביבות טופוגראפיות אחרות, זה כבר לא עובד אותו דבר. אפשר לשמור על העקרונות ואני גם לא בטוח שהעקרונות האלה נכונים תמיד ובכל מקרה.

האזור המרכזי בעיר הוא יחסית מישורי?

גם האזור הזה הוא די פלאטו, יחסית הוא די...זה כאילו ראש הגבעות. גם יש בעיות אחרות כמו למשל, זה נחמד שזה מפריד הולכי רגל מרכב ולמשל הרעיון היה שלמשל, כל בתי הספר וגני הילדים נמצאים על הצירים הפנימיים ואז הילדים, הם הולכים בדרכים פנימיות שאין להם רכב. רעיון...קודם כל הוא מאפיין את שנות השישים והוא גם נכון והוא הגיוני. השאלה שאני שואל זה לא האם זה לא נכון והאם זה לא הצליח לגמרי וזה פשלה וזה, זה לא נכון. הכול מאה אחוז בסדר. יש רק בעיה אחת: האם זה נכון לעיר בהתהוות ובמסה הקריטית שיש בערד?

זאת אומרת שהמשך ההתפתחות לא היה לפי העקרונות האלה?

לא, לא רק זה. אני שואל לגבי החיים של זה עצמו. כי אם אני הייתי עושה את זה באמצע תל אביב, את המערך הזה, לדעתי זה היה עובד נהדר: כמות המכוניות שישנה בכבישים האלה והניקיון המודגש כתוצאה מזה של הדרכים הפנימיות והשחרור שלהם מהמכוניות, זה היה עובד נפלא. אנשים היו זורמים לתוך המרכז הזה כדי להימלט מהזיהום, מהסכנות, מכל זה. הסיטואציה בעיר שכל כך קטנה כמו ערד, שאין לה הרבה אוכלוסייה. בכל אופן, המעברים הפנימיים האלה הם לא כל כך אטרקטיביים כי הם יותר

מדי ריקים מבני אדם. אין כמות אנשים כזו גדולה שמצדיקה את קיומם, אין כמות של מכוניות שצריך לברוח מהן, ואין כמות אנשים שנותנת חיות למעברים הפנימיים האלה. אבל למרות הכול זה עדיין עובד, וזה נחמד וזה יפה. וכדאי לכם להסתובב שמה כי זה יוצר סביבות מאוד נעימות בתוך השכונות, במרכזים של השכונות.

השאלה אם המקומות האלה יהפכו עכשיו, בגלל ההתדרדרות של העיר, למקומות שבהם מעשנים סמים, מזיינים אלמנות ומשתינים על קירות הבתים?

מעשנים סמים בכל מקום בעיר הזאת. זו לא הנקודה. היה חלק מהרעיון גם שהיה אז בקצוות, על אותם צירים, גם אתה שם מרכזי חנויות כאלו וזה, פעם היה מדיניות של שנות השישים. אין ספי כניסה שמצדיקים את זה. וכל הדברים האלו מתו או שהם ברמה מאוד מאוד מאוד נמוכה.

לאיפה התושבים יוצאים לקניות? ב'מגה' בכניסה לעיר?

אין הצדקה קיומית לחנות הזו. המסה פה היא קטנה מדי, סף הכניסה הוא קטן מדי וזו בעיה. לדעתי, וזה מה שאמרתי האם זה נכון לעיר בגודל כזה, זה שעיר כזאת קטנה שצריכה להתפתח צריכה לרכז את הכול בציר אחד, במקום אחד ולא לפזר שום דבר. אין כמעט מוסדות בציר המרכזי. כל בתי הספר מחוץ לציר. המון מרכזוני חנויות מפוזרים בעיר בכל מיני מקומות. אם שאלת למה אמרתי זה עדיין לא זה, אז בנו קניון. ואתה אומר הנה לך פונקציה נהדרת לרצועה המרכזית. השאלה לא מה אתה בונה, אלא איך אתה בונה. ומה שהוא עשה, זה הוא עשה אקט של חסימת הציר להמשך. הוא סגר את הציר. כל הציר היפה הזה שנראה כאילו הוא צריך להמשיך, אז עם הכבישים הוא ממשיך, אבל הקניון, שמו אותו פה, בציר המסחרי המרכזי בעיר, ציר שיכול להמשיך אל הנוף. הוא את הדבר היפה הזה חסם.

מתי נבנה הקניון?

שנות השמונים המאוחרות. והדבר הזה סגר את זה. גמרנו. עכשיו אנחנו צריכים לשבור את הראש איך, מבחינה אנושית לא מבחינת זה, איך אני אבל מייצר את הקו משיכה האנושי הזה שאנשים ילכו על הפרומנאדה וילכו עוד ועוד ועוד וזה נגמר. זה נחסם פה בצורה ברוטאלית.

העיר התפזרה. השכונות החדשות שנבנו לא המשיכו לא את הצירים ולא את הצורה.

בא נגיד, לעומת המרכז הזה שגיאומטרית ניתן היה איכשהו להשתלט עליו, בצורה מסודרת, בצורה מבוקרת, כשמתרחקים מהמרכז יורדים יותר לשלוחות שכבר לא תואמות את התיאוריות הנפלאות האלה. אתה לא יכול לעשות שם לא צירים ולא זה, גמרנו. יש ואדי עמוק שמפריד להמשך.

האם גבולות ה'ארגז' [הכוונה לששת השכונות הראשונות שתוכננו בצפיפות גבוהה, וצורתם כצורת ארגז] הראשוני שתוכנן חופפים לגבולות הטופוגרפיים של הרמה ולכן אי אפשר היה להתפתח לעוד מקומות?

כן, תהיה התפתחות אבל לא משנה, מה שקרה זה שהעיר לא בנתה רק כאילו סביבה עירונית רוויה נקרא לזה. היא גם הייתה צריכה לתת מענה לבנייה צמודת קרקע, כי הייתה דרישה. זה מה שהאנשים רצו, בעיקר, אלה שהם בעלי היכולת. ונוצרו כל השכונות האלה שיושבות על השלוחות, שזה ממש שלוחות. זה לא ששכחו לבנות, זה פשוט במציאות זה פשוט ואדיות ענקיים ביניהם, פשוט ואדיות ענקיים.

האוכלוסייה החזקה יושבת בעיקר בצמודי הקרקע?

בודאי.

תמיד זה היה ככה?

מאז היום הראשון.

בייגה שוחט, ראש העיר הראשון, עוד מעורב בענייני העיר?

מאוד, הוא מסייע פוליטית. הוא היה מהנדס עוד בצוות ההקמה הראשון של ערד. זה היה ככה: בשנים הראשונות עוד לא הייתה ראשות, אז זה כמו מודיעין שהרבה שנים היא עיר כבר אבל ראש-העיר הראשון מונה רק עכשיו. ערד הייתה עיר כל הזמן אבל היא לא הייתה ראשות עצמאית. זאת אומרת, היא הייתה עיר בהתפתחות, והיו חברות מנהלות שעשו אותה אז החברה המנהלת היא זאת שניהלה את העיר, כי לא היו תושבים שיצביעו, או במסה שיכולים להצביע. ומשנה מסוימת זה כבר היה מסה שניתן להגדיר אותה עיר ואז פעם ראשונה ראש עיר נבחר זה עכשיו.

מה המטרות שלך כמהנדס העיר היום? לאיזה כיון אתה רוצה להצעיד את ערד?

שאלה כבדה שאלת, אבל שאלת אותה בזריזות אז אני אענה עליה בזריזות איך זה עובד היום. אני אתחיל במה שאני קורא קטע הפלצנות ואחר כך ננסה להסביר אותו. הניסיון שלי זה לייצר איכות כל שהיא. הופה! מילה יפה איכות. השאלה, וזה כולם מדברים על המילה הזאת וזה נורא נחמד, השאלה מה זו איכות? מה זו איכות? וכאן אני דווקא יורד ממרומי האולימפוס לדברים מאוד מאוד קטנים, וזה לייצר סביבה מזמינה ואנושית ברמות הכי פשוטות של התכנון העירוני. לא מדבר על איך העיר תופסת את המרחב של מדבר יהודה, אני מדבר על בנאדם שפותח את הדלת, לאיזה מקום הוא יוצא, איך הוא הולך ולאן, איך נראה הרחוב או החלל העירוני, סליחה על המילים הגבוהות, אבל יש לזה משמעות שאפשר לתרגם אותה ממש לדברים ממשיים. איך המרחב העירוני משפיע עליו מבחינת התחושה שלו, אני אתן לך דוגמה למה אני מתכוון בעניין הזה, דוגמה פשוטה: חברים שלי מהמרכז נניח, שמגיעים ועושים סיבוב ורואים את העיר, אז הם אומרים לי: בואינה, מה זה העזה הזה פה? זאת אומרת, היא לא משדרת לא איכות, לא מקום מזמין, לא זה. עיירת פיתוח טיפוסית. וככה היא שנים. אני טוען שהדברים האלה זה בדיוק מה שהורס אותה. אם אתה מתכנן אותה בדיוק כמו שאתה מתכנן כל מקום אחר בארץ, ובאותה אדישות נקרא לזה, ללוקאליות, לאיכויות שניתנות, אתה מקבל גם את אותה תוצאה. ובאיכויות העירוניות יש להם מדדים, לדעתי מאוד

ברורים, וצריך לשאוף אליהם ולעשות אותם. אחת הפעולות שאני עושה, בכל אופן, זה ביקורת על התוכניות הבינוי, תוכניות הבניין עיר שמבוצעות לנו בעיר הזאת, שלדעתי, ואני יודע שמקליטים ואני אגיד בזהירות הראויה, הן לא מספיק טובות.

אבל אתה מפקח עליהן, זה לא מתפקידך?

מהפה שלך לאלוקים, נגיד! דוגמה אתה רוצה? יש לנו שתי תוכניות גדולות מאוד שמובלות על ידי מנהל מקרקעי ישראל ומשרד השיכון, שהם הגורמים המתכננים הגדולים בעיר כמו ערד. אין פה כוחות פרטיים שעובדים. קודם כל הקרקע היא מאה אחוז קרקע מנהל, יש פה איזה פינה בכניסה לעיר של איזה דונם, אבל זה זניח, נקרא לזה, בסדר? ואלה גופים שמתכננים ומנהלים את התכנון ומבצעים אותו גם בסוף ומזמנים את המתכננים. והעיר, נכון, הם עובדים בשיתוף פעולה מלא כל הזמן עם העיר, אבל יש דברים שהם אובייקטיבית לא מסתדרים. כמו למשל, נניח משרד שיכון, הוא מחויב לתהליכים: להתחיל פרויקט, לסיים פרויקט, להציג את התשלומים, לגמור אותו, לעבוד לפי הנחיות המשרד, זאת אומרת הדברים מוגבלים, יש להם איזה דינאמיקה פנימית מובנית וצריך לעמוד בזה. והנה יש איזה מוצר ביניים, ומתקיים מה שנקרא מעקב תכנוני שבו מזמנים גם נציגי העיר, ולצורך העניין זה מהנדס העיר. ומהנדס העיר מסתכל על התכנית שהוא עומד לקבל בתחום השיפוט שלו, ומתחלחל ומביע דעות מאוד ברורות ומפורשות. אני לא רוצה להראות לך איזה סוג של תכתובת שמתנהלת פה כבר חמש או שש שנים. תוכנית שלדעת משרד השיכון הייתה כבר צריכה להיות מזמן לא רק גמורה, גם בנויה, והיא עדיין תקועה בשלבים הראשונים כי מהנדס העיר, ובעקבותיו גם הנהלות העיר, שקיבלו את דעתו כמייצג העיר, לא מסכימות שהדבר הזה יתקדם במתכונת כפי שהוא. אלא מה קורה במציאות? כל ישיבה עושים לך כן, כן, כן, כן, ובישיבה הבאה אתה בא וזה אותו הדבר כמו שהיה קודם, נו אז מה עשינו? אז אני כבר חמש שנים ממשיך להתנגד לתוכנית, והתוכנית מתקדמת בדינאמיקה שלה. אז מה? אז זהו! אז בסוף הגדולים והחזקים מנצחים, ובזה נגמר הדיון. השאלה אם אנחנו תרמנו משהו לעיר או יצרנו עוד נזק. ויש פה הרבה מאוד תוכניות שכבר נבנו, בין היתר אותה שכונה בכניסה לעיר, שזה שכונת ה-ול"ל, מה שנקרא. שהן ברובן הרסניות. שהן הרסניות להתפתחות העירונית.

מה זה ול"ל?

ועדה לבניה למגורים. זה כבר לא קיים מבחינה חוקית, אבל זה היה הלהיט של שנות התשעים.

לעולים החדשים?

בדיוק. שרון היה אז שר השיכון, דרעי היה אז שר הפנים, נער צעיר בגילכם אולי הוא היה אז, בחור מוכשר - אין ספק, יודע להזיז עניינים - אין ספק, המציאו פטנט שנקרא ול"ל, שהמשמעות שלו זה: בוא נתכנן מהר מהיום למחר, ונתעלם מכל עקרונות התכנון האפשריים. נקצר, נקצר.

סיפורה של מדינת ישראל...

כן, במובן מסוים כן. אבל יש כאלה דברים שחלקם הצליחו איכשהו לא לגרום נזק, וחלקם זה נזקים מתמשכים עד היום.

דיברת קודם על עקרונות שהכתיבו הראשונים שתכננו את העיר וכדאי להמשיך להתייחס אליהם.
אחד מהם זה היה הנושא הזה של מערך הדרכים הדואלי, הדבר השני זה היה החיפוש אחר צל רב ככל הניתן בתחום הציבורי, במרחב הציבורי. ואלה דברים מאוד חשובים שאנחנו בכל פרויקט חדש שאנחנו עושים אנחנו מנסים לטפל בעניין הזה.

זאת אומרת ניתן לראות את זה בהמשך התוכניות?

לצערי לא כל כך, זה היו עקרונות שאנחנו היינו רוצים שימשיכו אבל זה לא תמיד קורה. יש גם דברים נוספים אחרים. זה לציטוט בהמשכיות בין חלקי העיר השונים, מה שלא קורה כי מתכננים כל תוכנית כאילו שהיא הראשונה והאחרונה ואחרי גבולותיה, מטר אחרי הקו הכחול, כנראה שאין כלום.

מדבר

מדבר זה דרך אגב דבר מאוד, זה משאב שצריך להתייחס אליו בין היתר בתוכניות. כמו למשל, נקודות מבט...

אתם ממשיכים להתייחס לעניין הזה?

אנחנו בכוח מתייחסים לדבר הזה. זה מאוד חשוב שנתייחס לזה. יש גם פעילות שלא רק מבחינת הבנייה העירונית, אלא גם התייחסות נקייה לואדיות. זאת אומרת שהיא עומדת בפני עצמה. טיפול בואדיות האלה הן מבחינת הניקיון, הן מבחינת הגדרת השימושים בהם, הן מבחינת התוויית דרכים לטיולים רגליים, ממש על יד העיר, לא טיולי מדבר, שילד, ילדים יכולים לרדת עם הזה. אני יכול לתת לכם דוגמה למשל של משהו שנקרא נחל חסד, שלצערנו משרד השיכון לא עשה איתו חסד גדול והוא כבר ברובו נפגע קשות מפעולות בנייניות סביבו ובתוכו. אבל זה מקום, למה אני העליתי אותו, כי הוא בסמיכות גם לבתי ספר, וילדים צעירים ממש, אני מדבר על כיתות נמוכות, ד' וה' היו מרבים לרדת לשם. ממש לראות את ה...יש בו הרבה מאוד אלמנטים של הטבע המקומי. אפילו צמחייה ובעלי חיים וכל מיני דברים שקיימים שם בתוך הוואדי הזה, שהוא קרוב מאוד אל העיר. בכל אופן הרבה מאוד פעולות אנחנו עושים בתוך הוואדיות, בסיוע רשות הניקוז של ים המלח. נושאים של ניקיון הוואדיות מכל מיני דברים שאנשים זורקים. לצערנו אנשים רואים בואדיות, במקום אלמנט של Recreation, של נופש וזה, מזבלה. פשוט מאוד.

יונה פיטלסון דחף רבות לפיתוח הנוף והסביבה על ידי הבאת יצירת פיסול סביבתי שנבע מן המקום עצמו, האם ישנה גם כיום בערד מגמה מיוחדת להצבת פסלי סביבה ופיתוח אומנות מקומית?

יש פה קבוצה של אנשים שהם מגדירים את עצמם אמנים, והם עוסקים בזה בפועל, החל מעבודות שהם עושים בארץ ובעולם ודרך עבודה עם בני נוער וכל מיני דברים כאלו. ואנחנו יש לנו פה משהו שנקרא קריית אמנים, שקצת דעך במקום אחד ועכשיו הוא עובר כאילו לאיזשהו מקום אחר, לאזור התעשייה בכניסה לעיר. שמה פשוט הצלחנו להשיג עבורם, יש הרבה מבנים של התעשייה ששייכים, שנבנו ע"י חברת 'מבני תעשייה' בזמנו וזה בבעלותם ואיזושהי עבודה משותפת עם הבעלים, הוא הסכים לתת אזור שלם, האנגרים כאלו גדולים של תעשייה לטובת הפעילות הזאת, אז היא כרגע מתמקדת שם. אנחנו מנסים לשמש את האנשים האלה לעשות כל מיני פעולות בעיר, כמו פסלים סביבתיים וכל מיני דברים כאלו, שאנחנו מוצאים את המימון ואנשים תורמים את היכולות שלהם לעניין הזה. אבל אין איזה פעולה סופר מיוחדת שאנחנו כרגע עושים בעניין הזה.

תודה לך.

פרק רביעי:

ראיון עם יצחק פונדק

כפר יונה 24.7.04

ש: מכל השיחות שערכת עם אדריכלים שהיו בצוות ההקמה הראשון של ערד שבראשו עמד האדריכל אלכס שר, ממש לא ברור לי מה יונה תכנן בערד ומה לא. אני תוהה האם עכשיו, לאחר מותו יש המנצלים זאת וטוענים לכך שהם תכננו חלקים מערד, בעוד היה ידוע לי על כך שיונה תכנן אותם. למשל, עד שיחה שהייתה לי עם האדריכלית אילנה אלרוד, שעבדה בצוות של אלכס שר, הייתי בטוח שאת צורתה של העיר ערד המוכרת לי מהתוכניות משנות הששים, ואת בתי הפטיו תכנן יונה וצוותו, בעוד היא טענה שאת בתי הפטיו היא תכננה וכך גם את תוכנית ערד, ויונה רק ביצע את זה, לדבריה קיבלתי אישור משמואלה מלצר שעבדה עימה בצוות שר. מכל מקום, אני לא יודע מה כן ומה לא, מה דעתך?

אני לא יודע במי מדובר, אני לא יודע איזה זכות הייתה לה לעשות את זה. מה שעשה יונה פיטלסון, עשה יונה פיטלסון.

אז אתה יכול לספר לי מה הוא באמת עשה?

תראה בשנות השישים, תכנן השר גיורא יוספטל, שהיה שר העבודה, היות ואז בדיוק אז פיצלו את משרד העבודה לשניים, והוציאו משמה את אגף השיכון והקימו משרד שיכון נפרד. גיורא יוספטל היה שר העבודה, ופיצלו את המשרד לשניים והוא נהפך לשר השיכון ויגאל אלון נהפך לשר העבודה. אני לא זוכר בדיוק אם זה היה בשישים ואחת או בשישים ושתיים. כאשר יוספטל היה עוד שר העבודה הוא תכנן להקים עיר נמל.

הייתה תוכנית להקים שלוש ערים: את הבשור, את כרמיאל ואת ערד.

כרמיאל באה יותר מאוחר והבשור בכלל לא הייתה בתוכנית. גיורא יוספטל כשר העבודה תכנן להקים עיר במרחבי הנגב, כי מבאר-שבע עד ים-המלח גרו אך ורק בדואים. דרך אגב, כדאי לזכור שבשלב הזה היו בכל הנגב חמישה עשר, שישה עשר אלף בדואים, ששלטו על שטחים עצומים של כל הנגב, והשר גיורא יוספטל החליט להקים עיר בין באר-שבע לבין ים-המלח, כי ביים-המלח היו לנו מחצבים והעובדים ביים-המלח באו מדימונה, ומירוחם. והוא רצה לקרב את ים-המלח לשוב יהודי. והטיל את המשימה על לובה אליאב, שהוא עבד קודם לכן עם השר יוספטל באזור שנקרא היום העיר קריית-גת, לבנות את עיר וישובים. לובה אליאב היה המומחה לזה. גיורא יוספטל היה ממונה עליו, הוא לקח אותו, מינה אותו למה שנקרא

מנהל חבל ערד. אני הייתי משנה למנכ"ל של משרד העבודה ואוטומטית צורפתי לצוות הזה מטעם משרד העבודה. לובה התחיל בעבודה, אני לא זוכר בדיוק את התאריך, אבל אפשר למצוא את זה, וכעבור שנה ומשהו הוא הסתכסך עם שרי העבודה. לובה אליאב הסתכסך עם שרים בממשלה. כי לובה אליאב יצא מהנחה שהוא מנהל חבל ערד, אז הוא מעל לשרים, והוא יכול לעשות מה שהוא רוצה. נניח, לחפש מחצבים, לעשות כל מיני בדיקות במחצבים. הוא הסתכסך עם שרים שלא היו במפלגתו: הוא היה מפא"י והיו שמה שרים מהשומר הצעיר, והם לא אהבו את מה שלובה אליאב עשה בשטח ובתאריך מסוים הביאו משטרה והורידו את לובה אליאב מהמקום הזה. לובה אליאב, שחשב את עצמו, יש שלב שהוא חושב שהוא יכול להיות גם ראש-ממשלה, נפגע קשות, והודיע שהוא מתפטר מהתפקיד. שר העבודה שהיה הגוף האחראי לפרויקט של ערד, היה יגאל אלון. ולובה הודיע ליגאל אלון שהוא מתפטר מהתפקיד, הוא לא יכול בצורה כזו לעבוד, לא נותנים לו לעבוד, מפריעים לו וכך הלאה וכך הלאה. אני חושב שזה היה יותר פגיעה של פרסטיז'ה מאשר פגיעה ממשית, כי הוא יכול בקלות היה לעבוד עם המשרדים האלה ולא היה צריך להתפטר. אני הייתי משנה למנכ"ל של משרד העבודה וכשהגיע קודמו שהיה שמה אלמוגי והמנכ"ל היה יוסף אבידר, אז עבדנו מצוין. חילקנו בנינו את המשימות והמנכ"ל היה אבידר ואני הייתי, אני השתחררתי מצה"ל ב-59' ונכנסתי לעבוד למשרד העבודה כמשנה למנכ"ל...

אז היית סך הכול בן עשרים פלוס היית בשירות קבע בעצם, לא?

איפה, בצבא? יש לי עשרים ושש שנים בצבא. תפקיד אחרון שלי היה שאני הקמתי את גייסות השריון בצה"ל ונסעתי לשלוש שנים ללמוד באוניברסיטה בקולומביה ויש לי MBA מקולומביה, וכשחזרתי, חזרתי למשרד.

אגב, אם אתה רוצה להגיד משהו of the record אז תגיד לי...

לא, לא אני אומר לך אתה יכול לרשום כל מה שאני אומר לך יופיע עוד מעט בספר.

על ערד?

גם על ערד, כן.

אתה כותב?

אני, אני. אני כבר פרסמתי ספר אחד ועכשיו, תוך שלושה, ארבעה חודשים יש ספר עם פרק גדול על ערד.

מה זה אוטוביוגרפיה?

סיפור על הקמת העיר ערד, תקרא לזה איך שאתה רוצה. ולובה התפטר ועם יגאל אלון היו לי עניינים עוד מהתקופה של פירוק הפלמ"ח, שהוא רצה שאני אכתוב מכתב לבן גוריון נגד פירוק הפלמ"ח ואני אמרתי

שקצין לא כותב מכתבים לראש-ממשלה ואז הוא אמר לי: זה יעלה לך ביוקר ואני ידעתי, כשהוא בא למשרד, מוטב לי להסתלק משם. ואז בדיוק לובה התפטר ובא יגאל אלון ואומר רגע רגע, אולי תלך להקים את העיר ערד! אמרתי, ראשית, כדאי להתרחק מירושלים. בין ערד לירושלים זה מרחק. שנית זה נראה היה לי, זה נושא חדש, עוד לא עסקתי בו אמנם, מבחינת יכולת אני הייתי, אני עברתי ארגון ומינהל בארצות-הברית ומילאתי תפקידים בכירים בצה"ל וירדתי לערד. **לובה אליאב והאדריכל שלו – שר הלך איתו, ושניהם עזבו את ערד.**

באיזו שנה זה היה? '59?

לא, זה צריך היה להיות ב - '62 או משהו, אבל אני את התאריכים אוכל לתת לך. זה לא '59. '59 אני הגעתי רק למשרד העבודה. '62 בטח.

אני חשבתי שהבנייה התחילה ב - '62.

אלכס שר הכין תוכנית עם לובה אליאב. הם הקימו את המשרדים הפנימיים בשכונת הצריפים. זה כבר עמד על תילו כשאני הגעתי. בצריפים היו המשרדים של הנהלת החבל והם לא הפכו את המקום לביתם. הם היו באים ביום ראשון בצהריים וביום חמישי אחר הצהריים הם היו עוזבים. כלומר הם עבדו ארבעה ימים וחצי שמה. והתוכנית הבסיסית של ערד, כבר הייתה.

אלכס שר עשה אותה?

כן.

גם את רובע היעלים?

לא, זה כבר פיטלסון. כללית, היה מתאר, אבל מעשית צריך היה להתחיל לעבוד באופן יסודי, לפרט: כבישים וחשמל ומים וביוב - כל זה לא היה. הייתה תוכנית כללית. מין מתאר כללי.

זאת אומרת שהגדירו שפה יש אוכלוסייה באזור מגורים צפוף ובאזור אחר יש...

לא, לא, רק הם, היו להם רק: פה יהיה אזור מגורים צפוף. זהו. כל היתר עוד לא היה בתוכנית. ננית, בני ביתך, שום דבר עוד לא היה בתוכנית.

נראה, אני אגיד לך רגע. אילנה אלרוד, היא עבדה בצוות של שר, ודיברתי גם עם עוד אדריכלית

שהייתה בצוות: שמואלה מלצר...

אני לא מכיר אותם, אני לא ראיתי אותם...

היא טענה שהם תכננו את רובע היעלים וגם את הרובע הצפוני לו...

שיפסיקו לבלבל את הראש. כמובן שעכשיו כל אחד רוצה לקחת שהוא כבר תכנן, והוא כבר עשה וכך

הלאה. הייתה תוכנית אב כוללת. גודל השטח זה היה שבעים וחמישה אלף דונם. תוכנית כוללת: הכביש

לבאר-שבע היה מתוכנן, הכביש לים-המלח מתוכנן. עוד לא...אי אפשר היה לנסוע, נסעו בדרכים... בכלל

ליס-המלח אי אפשר היה עוד לנסוע. זה הכול נושא שהחל לרקום עור וגידים בתקופתי. אז היא יכולה להגיד: אני עבדתי עם שר, ואני עשיתי... שתוכיח! שתוכיח! מפני שאני לא יודע, מעולם לא דיברתי איתה. כי כשאני הגעתי שר אמר תודה והלך.

כמה זמן הוא היה בעצם בתפקיד, שר?

אני חושב שנה ורבע או שנה וחצי.

ולמה הוא עזב בעצם?

כשלוכה הלך – הוא הלך.

זאת אומרת זה עניין פוליטי?

אני לא יודע פוליטי או חברי, אני לא יודע, אולי הוא לא רצה לעבוד איתי. אני לא יודע. אני הגעתי דרך הפיקוד הבכיר ואיש צבא, ידוע, מפורסם וכך הלאה וזה לא היה דבר הכי נעים. ואני לא יודע מה שהן מספרות, זה לא מעניין אותי. כי אני לא מכיר אותן ואני לא יודע מי הן, מעולם לא דיברו איתי. עכשיו, לובה אליאב ושר אמרו: אחרי המבול. אפילו לא מסרו לנו, לא מסרו לראש צוות ההקמה יונה פיטלסון את מה שהם עשו. היה שמה אדריכל, אני לא זוכר את שמו אבל אני יכול להגיד לך, והיה שמה מהנדס בשם בייגה שוחט

הוא לא רצה להתראיין.

אהה! ברור לי גם ותיכף אני אגיד לך למה הוא לא רצה להתראיין. מפני שהוא הרס את ערד אחר כך. זה יהיה בספר. מפני שערד הייתה צריכה להיות העיר המתוכננת הראשונה במדינת-ישראל מבחינת יישוב חדש וגיורא יוספטל התייחס לזה בצורה רצינית ביותר. ודרך אגב, יש לי שני המכתבים האחרונים של השר גיורא יוספטל, שהוא נפטר בשוויצריה.

למה בשוויץ?

כי הוא היה חולה לב ונסע לנוח ונפטר בשוויצריה. שני המכתבים נכתבו אלי, ויש לי אותם. תיכף אוכל להראות לך, אם אתה תרצה. ושמה הוא כותב גם על לובה אליאב שהוא עשה את שגיאת חייו. והוא אומר לי: אתה האיש המתאים בשביל לעמוד בראש הצוות הזה והוא יעזור לי כשהוא יחזור משוויצריה... עכשיו, אני לא מכיר את האדריכלית הזו שאתה מדבר עליה, ואת השנייה, הם לא היו בכלל בתוך העסק הזה. לובה אליאב אפילו לא באו למסור לו את מה שהבטיח לנו. הם אמרו אחרי המבול, קס שר והלך, קס לובה וברח – בקשה! תעשו את זה בלעדנו.

היא באמת אמרה לי שהביצוע של התוכניות שלהם לא פוקח על ידיהם, זאת אומרת הם לא

התערבו.

אה, יופי! הם לא התערבו כי הם סירבו לבוא ולדבר על זה, הם סירבו לשתף פעולה עם יונה פיטלסון.

למה דווקא יונה פיטלסון נבחר לתפקיד?

אני לא יודע אם אתה תכתוב, אבל אני אגיד לך. יונה פיטלסון היה נשוי לאישה ממשפחה מאוד ידועה בירושלים. אשתו הראשונה. זה לא לפרסום: יונה פיטלסון היה קצת רודף נשים. אני חושב שהאחרונה הייתה הרביעית אצלו. הוא עמד להתגרש מאשתו הראשונה והוחרם על ידי המשפחה שלו והמשפחה שלה.

מי זו המשפחה שלה?

תראה, אני לא זוכר את השם, אבל אפשר לבדוק את זה, זה לא בעיה. והגיע עם אישה. המקצוע שלה, היא הייתה טכנאית בניין. פרסמתי הודעה שאני מחפש אדריכל והוא הגיע. בלי בית, בלי גרוש בנשמה, מוחרם. ובדקתי וראיתי שיש לי פה עסק עם אדם רציני, מבחינה מקצועית.

מה הוא עשה לפני ערד?

אני לא יודע. הוא היה אדריכל. אני יודע שבדקתי, והמליצו על יונה פיטלסון כאדריכל מדרגה ראשונה.

מי המליץ?

לא זוכר את זה כי אני חיפשתי אדריכל באופן דחוף ביותר שיחליף את שר כי אני נשארתי בלי אדריכלים. בלי אדריכל ראשי. היה לי אדריכל והיה לי מהנדס, בייגה שוחט. וכולם שיתפו פעולה עם לובה אליאב. ומהרגע הראשון שמו לי רגליים ועשיתי את שגיאת חיי שלא זרקתי את כולם החוצה ולקחתי לי צוות אחר, ועל זה אני מצטער עד היום הזה מפני שהם מיררו את החיים שלנו במשך ארבע שנים שאני הייתי בתפקיד הזה.

אז הסיבה שיונה פיטלסון רצה את הפרויקט הזה בגלל שפשוט הוא ברח מה...

לא. יונה פיטלסון חיפש עבודה. חיפש תפקיד ראוי. והנה הזדמן לו פה להיות אדריכל של הקמת עיר חדשה, זה מאוד דיבר אליו. והיו לנו כמה שיחות טובות מאוד. הוא התרשם ממני ואני התרשמתי ממנו ואמרתי בסדר, אתה מקבל את העבודה. בלי מכרז, בלי שום דבר, מה שנהוג היום לא היה אז. וכשאני הגעתי לתפקיד, דבר ראשון שאני אמרתי לצוות, שהיה בא ביום ראשון בצהריים (ביום ראשון כבר לא עבדו) ויצא ביום חמישי בצהריים (ביום חמישי כבר לא עבדו), אני באתי ואמרתי: כל מי שרוצה לעבוד בערד – חייב להביא את המשפחה שלו לערד. אם לא אני לא רוצה אותם, תלכו הביתה. אז שר, בכלל לא הראה את פרצופו. אני לא ראיתי אותו, אני לא דיברתי איתו. יונה פיטלסון לא ראה את שר, כי שר אמר אחרי המבול. לובה אליאב רצה שניכשל מה שיותר מהר.

יונה פיטלסון לקח את החברה שלו, את אשתו לעתיד וירדו לגור בצריפים הראשונים שהקימו, שהתחילו עוד להקים. שכונת מגורים שנקראת ראשונים, שעכשיו כבר הרסו אותה, אבל לא חשוב. צריפי

אסבסט. אחדים עוד נשארו, חלק הרסו, חלק ניסו לעשות שמה איזה מרכז לאמנות, ציירים וכך הלאה, שטות! מי שתכנן את זה והשקיע שמה הון תועפות - בייגה שוחט.

במרכז שכונת הצריפים יש מבנה אחד, מצופה באבן מקומית, אותה אבן שהשתמשו בכל ערד בזמנו והיום זה מכולת שם. זה נראה היה לי כמו איזה בית ספר שהיה...
לא, זה היה שמה קולנוע וזה היה חנות...

ומי תכנן את זה?

תראה, זה היה בתוכנית עוד של לובה אליאב, האדריכלית הזו בטח יודעת. זה אין תכנון. וזה היה שכונת מגורים ראשונה לפני הבנייה הטובה. כלומר, כשאני נכנסתי שמה, היו לי מצד אחד צוות אדריכלים ששר לא עזר, האדריכלית הזו שעכשיו מדברת שהיא עשתה, היא לא הראתה את פרצופה, ואני לא יודע מה היא עשתה, ממני היא קיבלה משכורת, אני לא יודע שום דבר. והיה לי מהנדס - בייגה שוחט, מהנדס צעיר, שרק התחיל, אבל הוא התחנן עם בתו של ראש-הממשלה דאז לוי אשכול ומיד כמובן התחיל.

אבא של שוחט היה בסולל בונה, מנהל, ובייגה גמר את הטכניון בחיפה, והפך למהנדס. כמהנדס הוא הלך לעבוד עם לובה אליאב. אבל מה שהיה לו הרכוש הממשי - שאשתו הייתה בתו של לוי אשכול. זה ... צריך לדעת לעשות את זה. זה לא פשוט. עכשיו, הצמד הזה התחיל לעבוד נגדי. והגיע יונה פיטלסון. יונה פיטלסון התגלה מהיום הראשון שהיה שם לא רק כאדריכל, אלא כאדריכל - אמן. ואני את הביטוי הזה שמרתי לו עד יומו האחרון. שלדאבונני, לו הייתי מופיע בהלוויה, הייתי מסביר מי זה היה יונה פיטלסון. וכמובן, תראה הוא היה תחת לחץ של המשפחה של אשתו הראשונה והמשפחה שלו שהחרימו אותו בגלל הגירושין, אבל הוא נכנס לעניינים ומצא בערד מין אפשרות להשתחרר מכל המועקות האלה שרצו עליו. לא היה לו גרוש בנשמה, פשוט לבנאדם הזה לא היה גרוש בנשמה. דרך אגב, הבת הראשונה של אשתו, אהובתו נולדה בערד. הילדה הראשונה שנולדה בערד הייתה של יונה פיטלסון.

יונה פיטלסון התחיל לעבוד והנה כמה רעיונות מיוחדים של יונה פיטלסון. אני עבדתי איתו באופן מלא ואני חושב שלי הייתה, מבחינת ערד ועתידה, תמונה ברורה מה זה צריך להיות.

כשאתה הגעת לשם, מה מצאת שם, בשטח? כבר התחילו לבנות משהו?

מצאתי בשטח את המפקדה בצריפים. מצאתי שמה בית מלון קטן, בתוך הצריפים, בית מלון של איזה יהודי. מצאתי תוכנית ראשונה של שכונת יעלים...

שהייתה נראית כבר ככה, עם ייעודי הקרקע? וצפיפויות?

לא רק זה, הם אפילו תכננו בתים מיוחדים לנגב.

והם בוצעו?

כן הם בוצעו מאוחר יותר, ואחרי הכול הסתבר שזו שערורייה גדולה.

בתי הפטיו?

כן, בתי הפטיו. ואחר כך אף אחד לא רצה לגור שמה. ועל ידי זה שהם תכננו כאילו משהו מיוחד במינו אז הם לא הצליחו לבנות מפני שהתכנון לקח ולקח ואי אפשר היה להתחיל בזה. וכשאני התחלתי, השתמשתי, על מנת להתחיל לבנות בשביל לבוא לגור, יונה אישר את...

כשאתם הגעתם זה עוד לא בוצע?

שום דבר לא היה. אני זוכר מתי שהשר אלמוגי בא להניח אבן פינה שהתחילו לבנות, חברת בסט, (יש לי מכתב תודה מהם), היא הייתה המבצעת. עכשיו, העבודה עם יונה פיטלסון הייתה מצוינת. אני חושב שזה היה אדריכל, אני לא הכרתי רבים כמוהו: א' מסור מאוד לעניין, ב' אמרתי, אדריכל - אמן. כי אם אתה תסתכל בכניסה לערד, יש שמה מצבה קטנה, זה יונה פיטלסון. הוא לקח, בשטח היו אבנים עגולות כאלה, ובנה מהם את האנדרטה.

עם בואו הוא הקים את האנדרטה?

כן, זה הוקם עוד כשאני הייתי שם. עכשיו, העבודה הייתה קשה גם ליונה וגם לי, מפני שהצוות של לובה עשה כל מאמץ לדחוף אותנו החוצה. ואתה מקים עיר חדשה, ואתה משקיע שמה, ובזמני, ערד הייתה בכותרות כמעט כל יום בעיתונות.

אמרת שהוא רוצה לחלק את העיר לשלושה רבעים?

נכון. התחילו לעבוד על זה ולאט לאט הוא [י"פ] השתלט על העוזרים שלו והם קיבלו אותו דווקא טוב והתחילו לתכנן את העיר.

אתה זוכר שמות של אנשי מקצוע בצוות ההקמה?

יש לי את זה פה... מפני שאחד מהם, אורי רפאלי שהוא היה מספר שתיים אחרי יונה פיטלסון. חלק מאנשי הצוות של שר שנותרו בצוות של יונה פיטלסון הזמינו עיתונאי מ'מעריב' להתארז אצלם ולכלכו אותי במאמר שנקרא 'פונדק הרוחות הזועמים'.

מי לכלך?

הצוות של בייגה.

יש לך את הכתבה?

כן. אני כתבתי אחר כך מכתב חריף מאוד ל'מעריב'. מה העיתונאי טען? שראו שמה חתול מת ברחוב. ושאשתו של אותו אדריכל, שהיא ציירת, ביקשה חדר לציור ולא נתנו לה. הוא כתב לי גם מכתב התנצלות אחר כך. בבאר-שבע בעיתון ה'ארץ' היה עיתונאי, ידיד ותיק של לובה אליאב. אמנם הוא ראיין אותי והכול בסדר, אבל הוא כתב והתחיל: הגנרל עושה את זה והגנרל עושה את זה. ואני חשבתי לעצמי הנה אני הייתי באנגליה, וראינו איזה יופי, איזה שקט, איזה תוכניות...

עכשיו, יחד עם יונה פיטלסון אנחנו ביססנו את העיר על שלושה דברים עיקריים: היות והסתבר שערד היא עיר מצוינת לחולי אסטמה, והבאנו ילדים לשמה, ראינו שתוך שלושה חודשים המחלה נעלמת והם ילדים נורמאליים. אז מיד תכננו לפתוח איזה שהיא פנימייה קטנה לחולי אסטמה ועד היום זה קיים בערד, כי את הפרויקט הגדול שתכננו להקים בית חולים גדול עם קופת חולים, והתחלנו כבר לעבוד, שיהיה בית חולים עולמי לחולי אסטמה שהיה מביא את ערד ל... ולא המשיכו עם זה.

איפה האכסניה נמצאת? יונה תכנן אותה?

לא, לקחו חדרים... אבל התוכנית הייתה להפוך את ערד למרכז עולמי בתחום.

את הבית חולים הזה התחילו לתכנן?

כן. פרופסור אחד מקופת חולים שיתף איתנו פעולה.

זה תכנון של יונה?

כן.

איפה נמצאות התוכניות האלה?

אני לא יודע אם היו בסוף תוכניות או לא. הרעיון הכללי היה להקים בית חולים לחולי אסטמה. אנחנו אמרנו: אם ערד היא טובה, האקלים שלה מתאים לדבר הזה אז אסור להקים תעשייה בתוך העיר, צריך להקים תעשייה רחוק, כך גם התחלנו. ביקשנו להפוך את העיר למרכז רפואי ממדרגה ראשונה לחולי אסטמה בעולם. אני זוכר שפרופסור דה פריז אמר לי שהוא בדק, ויש בעולם, באירופה, למעלה ממאתיים מיליון חולי אסטמה. והוא אומר, זה היה מביא עשרות רופאים ו...

אני צריך לעבודה כמה שיותר חומר ארכיטקטוני של יונה פיטלסון...

אני מספר לך את הסיפור...

אז אם אתה יכול בבקשה בזמן שאתה מדבר להדגיש בניינים שהוא תכנן.

הוא תכנן את כל העיר. את כל שלושת הרבעים...

אבל היו בניינים שלא הוא תכנן, כמו בתי הפטיו.

אז אני אמרתי לך, כשהגענו, פרט לבתי הפטיו, לא היו שום תוכניות. היה הרובע הזה [רובע יעלים]

שכבר היה מתוכנן באופן כללי אבל עדיין לא הושלם.

היו בתים שהוא נתן לאדריכלים חיצוניים. למשל שיכונים ברובע יעלים שהוא נתן לבסט ואייל

לעשות אותם. השאלה איזה בניינים הוא עצמו תכנן באופן בלעדי?

רובע יעלים. אני לא יכול לתת לך פירוט איזה בניינים הוא תכנן. רובע יעלים - הוא קיבל אותו

כתוכנית כוללת, והתחיל לפרט הכול בתוך הרובע: את כל הכבישים את כל מערכת המים והביוב והחשמל

והכול מה שהיה.

וההגדרה הזאת של ההפרדה של הולכי רגל מתנועה...

רגע, כבר בשלב הראשון הרעיון היה שבערד לא יחצו כבישים בין הדיור למרכז המסחרי, אלא הכול ילכו תחת הכבישים. מפני שהדבר הבולט שהיה תמיד מרגיז אותי כשהייתי בא לעיר, שכל פעם פותחים לכביש, להעביר צינור וכבלים, והילדים מתרוצצים, עוברים חוצים כבישים ונהרגים ונפצעים והרעיון היה שהכול יהיה תת-קרקעי. אם אתה רוצה, מעבר כזה ישנו בין הצריפים לרובע יעלים יש מעבר שהוא היום מזבלה כי הוא סגור. הם לא המשיכו.

מתי היית פעם אחרונה בערד?

לפני שנה. הזמינו אותי שמה ליום העצמאות, איזה חברה, להרצות. במעברים האלה היו צריכים לעבור כל הכבלים של החשמל, כל הכבלים של הדואר, על מנת למנוע פתיחת כבישים ולסגור כבישים בעתיד.

עכשיו, דבר שני שהיה מתוכנן ואין כל ספק שזה היה רעיון גדול, שאני ראיתי שמדינת ישראל, בונה שיכונים לאנשים. משקיעה את כל הכסף עם משכנתאות, עם כל הצרות האלה. בערד היה שפע של אדמה. אמרנו, למה לא לקחת לאנשים בערד, שכל אחד יש לו עבודה, וכל אחד מתפרנס, וכל אחד בסדר וחלק מהם עבדו בים המלח והרוויחו יפה מאוד. למה לא ניתן לכל אחד שרוצה, רבע דונם או חצי דונם אדמה במסגרת העיר, ונתחיל מה שנקרא 'בנה ביתך'! 'בנה ביתך' זה רעיון של יונה פייטלסון. מינהל מקרקעי ישראל התנגד לזה, וגם משרדים אחרים התנגדו. סוף סוף אישרו לנו מאה ושבעים יחידות דיור ראשונות שנקרא 'בנה ביתך' שהיום באיזה עיר אין 'בנה ביתך'? אנחנו היינו ראשונים בזה. כלומר, לא להטיל על הממשלה הקמות שיכונים, אלא לבוא ליהודים שירצו להתיישב בערד ולהגיד להם: אתה מוכר בית בתל אביב? בוא תיקח רבע דונם אדמה, חצי דונם אדמה, תבנה לך וילה מחוץ לאזור המגורים הצפוף, אחר כך זה התפתח ואחר כך זה נכשל מפני שבייגה שוחט יצא מהמסגרת והתחילו אנשים לבנות בלי חשבון. כאשר אני עזבתי...

מתי עזבת?

אני עזבתי ב-64, תחילת 65.

יונה עזב אחריך?

יונה עוד נשאר שמה תקופה מסוימת.

מתי התחילה ההתדרדרות של ערד בעצם? עם שוחט או אחרי שיונה עזב?

אחרי שיונה עזב. שוחט הלך לבנות את העתיד הפוליטי שלו בערד, וככה הוא הגיע להיות גם שר בממשלה. מפני שבשלב מסוים הוא נחשב כיושב ראש הטוב ביותר במדינת ישראל וקיבל פרסים ממשרד הפנים בגלל שהוא לא דרש תקציבים. אבל זה התחיל בזה שמיסים אצלי התחילו לשלם בערד מהאיש הראשון שהגיע. ואם הוא לא שילם מים, סגרו לו את המים. אחר כך אמרנו, רגע, יש לא רחוק מערד, יש לנו

רשימת הסיפורים

את מצדה. ומצדה זה אתר היסטורי מפורסם. אז בא נקשור את ערד למצדה. עכשיו יש ים המלח. ואנשים אוהבים לבוא להתרחץ בים המלח, אז בוא נקים רכבת מערד, דרך מצדה לים המלח ומי שרוצה, יגור בערד עם אקלים נהדר, ילך להתרחץ ויחזור לערד בלילה. והתחלנו להקים בית מלון ראשון. פדרמן רצה להקים שם בית מלון, לובה אליאב נתן לו איזה מאתיים דונם אדמה, ראיתי שזה שקר, כזב, הוא לא יקים וזרקתי אותו משמה ומצאתי יהודי מפתח תקווה שהוא השקיע במלון הראשון בערד עוד בזמני.

המלון הזה פה?

כן. זה מלון נוף ערד.

מי זה היהודי הזה?

צבי שוחט.

קשור לבייגה שוחט?

לא. יהודי יקר, יהודי פתח-תקוואי, שהיה לו רכוש בפתח תקווה, הוא מכר בפתח תקווה, והוא רצה

לפתח את ערד, והוא הקים את המלון הזה.

שאותו תכנן יונה פיטלסון?

לא. כן. כי אנחנו תכננו להקים בערד עשרה, שניים עשר בתי מלון. וזה שהקימו אחר כך את בתי

המלון בים המלח, זה פיטלסון של בייגה שוחט. כי זה עלה המון כסף, היום אני שומע שבתי המלון שוקעים

שם.

והם גם הורסים את הנוף.

בחוף ים המלח אי אפשר לצאת החוצה ביום. בו בזמן שלו הם היו מקימים את בתי המלון בערד,

הרבה יותר זול ואקלים מצוין, ורוצים להתרחץ בים המלח אז יורדים ברכבת הרים תוך עשרים דקות לים

המלח, מתרחצים וחוזרים. אבל בלילה אתה נמצא באזור... מרכז בידור, על יד בתי המלון, יש שמה ואדי

גדול שמשקיף על ים המלח, בוואדי הזה צריך היה לקום מרכז בידור של כל האזור, שגם הבאר-שבעים היו

צריכים לבוא לשמה, והתוכניות הראשונות היו כבר.

כשאתה אומר תוכניות, היו שרטוטים?

היו שרטוטים ראשונים של המרכז, אני לא יודע אם הם ישנם בערד, הם עכשיו פונים אליי שאני אתן

להם מסמכים.

הם מקימים איזה מוזיאון עכשיו.

הם פונים אליי. אם אתה תשאל היום תושב ערד מי הקים את ערד? הוא ודאי יענה לך: לובה אליאב

הקים את ערד. למה לובה אליאב הקים את ערד? הוא נדחף לזה עד היום. כאשר הכריזו על ערד כעיר, הם

פנו ללובה אליאב המפאייניק, אני לא. אני פסול. כי אני לא מפאייניק.

היית בפלמ"ח?

לא הייתי בפלמ"ח. הייתי בגבעתי כל חיי. ולובה אליאב היה כמובן. ולובה אליאב הסריט סרט עם בייגה שוחט איך קמה העיר ערד.

מתי הוא עשה את הסרט?

עכשיו ערד הייתה בת ארבעים, לפני עשרים שנה. והוא אפילו לא פנה אלי, לבוא ולהגיד לי, תשמע, מה אני פה? אני ברחתי מפה. בוא נעשה את הסרט יחד. שום דבר. יצחק פונדק לא קיים. הם עכשיו עשו ארבעים שנים לערד ושלחו לי קלטת וידאו. שמה ערדניקים ותיקים עשו ארבעים שנות ערד, מפגש ותיקים. אז הם כן שלחו לי הזמנה ולא שלחו, ואני אמרתי להם עוד פעם לובה אליאב ידבר איך קמה ערד? אז תעזבו אותי במנוחה. לכו ללובה אליאב, תתעסקו איתו. אני יקיר תל אביב, אני יקיר מועצת הפועלים בחולון, אני יקיר ארגון ההגנה, אני יש לי מספיק תארים, תעזבו אותי, אני לא רוצה בכלל הזה. ללכלוך של ערד אני לא רוצה להיכנס.

אחר כך התחילה תוכנית רעיונית, הכול תוכניות רעיוניות, שאנחנו רוצים להקים, היות ויש שטחים בערד בשפע, ובין ערד לים המלח אפשר היה להקים דיסנילנד על בסיס התני"ך. שוב, אני אומר לך רעיונות, תוכניות לא היו, וכבר היו לנו מגעים עם יהודים בארצות הברית שקיבלו את הרעיון הזה באופן בלתי רגיל. תאר לעצמך שלו התוכניות, אלף של אסטמה, של מצדה וים המלח ודיסנילנד היו מוקמים בערד, איך הייתה נראית ערד היום? יונה פיטלסון, כאשר אני סיימתי את התפקיד ועזבתי את ערד כראש המועצה הראשון שנבחר בבחירות לא מפלגתיות, אישיות. ויש לי פה עוד רשימת... תיכף אני אראה לך מסמכים, כי הם יופיעו בספר. אני נבחרתי על בסיס של בחירות אישיות, לא מפלגתיות, ומתוך שמונה חברי מועצה, אשתו של בייגה שוחט הייתה במקום השמיני, בקושי. וכל היתר היו תומכים של יצחק פונדק והקמנו את המועצה הראשונה בערד. יונה הגיש לי את מלוא העזרה במשך כל השנים. אני חושב שלא רק העזרה, היו דברים שהייתי מתייעץ איתו באופן קבוע. מפני שתסתכל, להקים עיר שהיא לא כמו דימונה שמביאים אנשים בלילה וזורקים אותם באיזה מקום, באיזה שהם צריפים ומתחילים עליהם לבנות עיר. אתה יודע, עיר מתוכננת לפרטי פרטים. וכאשר אני עזבתי, כל מערכת הכבישים, כל מערכת החשמל, כל מערכת הביוב, הכול היה מוכן ומושלם ע"י יונה פיטלסון והצוותים שלו. היה לו צוות של מומחים שלא עבדו באופן קבוע שמה, ויש לי גם את השמות שלהם. שהם היו באים מדי פעם לפעם בנושא של ביוב, בנושא של חשמל, בנושא של כבישים וכל השמות של הרחובות לחמישים אלף נפש. הכול היה מושלם כשבייגה שוחט קיבל את התפקיד. כל העסק... והוא הרס אחר כך חלק גדול מהדברים האלה אבל הוא לא השלים את האסטמה והוא אפשר שיקימו מלונות בים המלח כי לו היא היה מתעקש לא היו מקימים שמה מלונות. הוא לא הלך

לדיסנילנד, מה שעניין אותו זה איך לבנות את הקריירה הפוליטית שלו בערד, וזה הוא הצליח. והוא הגיע להיות שר אוצר... טוב, לא חשוב, לא ניכנס לזה.

רק ב - 88' הוא היה שר אוצר.

לא ניכנס לזה. הוא שר אוצר כמו שאני טייס. אין לו השכלה מינימאלית לדברים האלה. איך בנאדם לוקח על עצמו תפקיד כזה? אבל במדינת ישראל הכול אפשר. בארצות הברית כשיש נשיא חדש אז הוא לא מסתכל מי מפלגה זו, מי מפלגה זו, הוא בוחר אצלו את האנשים מכול ארצות הברית, הטובים ביותר. במדינת ישראל, אם אתה נבחרת להיות ראש ממשלה, אז אתה בוחר לך, תסלח לי, את כל הדרעקים הקרובים מפלגתית ואתה נותן להם תפקידים וממנה אותם והם השרים והם הקובעים והם המחליטים. מה כבר אני יכול לעשות? ככה זה המדינה. אבל לו.. אחר כך התחילו לבנות .. היות וערד השתייכה למשרד העבודה, ומשרד השיכון, אלמוגי, התקנא מאוד במה שנעשה בערד כי לקחו ממנו את ערד. אז הוא התחיל להקים את כרמיאל. וכרמיאל הצליחה.

למה?

מפני שבכרמיאל היה ראש הצוות רציני ובערד קיבל את זה בייגה שוחט שרצה לבנות ...

מי היה שם ראש הצוות?

אני לא זוכר את השם, אבל כרמיאל היום! תסתכל! בהשוואה לערד כרמיאל היא....

אני לא יודע אם אתה קורא עיתון 'הארץ', היה לפני כמה שבועות על ערד כתבה גדולה. קראת?

שמעת על זה?

תראה, אני מכיר את ערד ואני יודע מה זה עיתונאי ואתה יכול כל עיתונאי לקנות. עכשיו כתבו ספר על אבא קובנר. היסטוריונית בתל אביב, אניטה שפירא כתבה ספר על אבא קובנר. שקר מוחלט אבסולוטי. היא כותבת אבא קובנר היה בגדוד השישי של גבעתי. הוא לא היה כלום. הוא ידע לכתוב דפים קרביים. אני הייתי מג"ד בגבעתי, אני יודע. היא ראינה אותי. ממני היא לא רשמה שום דבר. אז היא קיבלה כסף ממשפחת אבא קובנר וכתבה ספר, פרסום על אבא קובנר. אתה לוקח עיתונאי אז הוא יכתוב לך מאמר על ערד עד הגג.

תראה, חיים לסקוב החליף אותי שלושה חודשים לפני מלחמת קדש והוא נזכר תמיד כזה שהקים את גייס השריון. זו טעות!!! אני הקמתי אותו! אני תרמתי לניצחון המוחלט של השריון בפעם הראשונה. את השם לקח חיים לסקוב כמו שאת ערד בנה חובה אליאב.

איפה היית במבצע קדש?

הייתי בלימודים בארצות הברית מטעם הצבא.

[לצערנו הרב, בשל תקלה רשלנית, נימחקה קטע השיחה הבא שנימשך כעשרים דקות. אנקדוטה משעשעת אותה הזכיר יצחק פונדק בנוגע ליי"פ היתה שבקר אחד קמו תושבי ערד, למחזה מוזר: ראש הצוות רץ עירום ברחוב כשמאחוריו רץ גבר ובידו מחבט, מוכן להכות את יי"פ לאחר שמצא אותו במיטתו... עם אשתו. בעקבות תקרית זו, שכנראה לא הפתיעה איש במקום, נדרש פונדק מוועד התושבים לפטר לאלתר את יי"פ. לבסוף יושבו ההדורים ויי"פ נשאר בתפקידו].

פרק חמישי:

ראיון עם מהנדס אורי רפאלי

חיפה 15.8.04

מתי התחלת לעבוד עם יונה פיטלסון בערד?

אני הייתי בתקופת חפיפה עם יונה, שבסופה תפסתי למעשה את מקומו.

למה בעצם יונה התפטר?

הוא "נשרף", כך הוא קרא לכך שנמאס לו. מרכז הפעילות, אז ובהווה, היה תל אביב ולא ערד. ליונה היה חשוב שיהיה המשך לרעיונותיו והוא היה שקט שהוא עוזב ומשאיר אותי אחריו כממשיך דרכו. יונה היה נאמן לדרכו.

מה היה ההבדל בין אלכס שר ליונה פיטלסון בתכנון?

שר לא הגיע לידי תוכנית מתאר אלא רק לניצנים שלה. התנאים הפיזיים, החברתיים והמקצועיים היו מסובכים. יונה התבסס על עבודתו של שר אך הסכמה אחרת והכניסה שונה. אלכס שר, למיטב זכרוני, לא הפריד בין תנועת כלי רכב והולכי רגל. יונה טען שהוא מקורי יותר.

אתה יכול לפרט לגבי תכנון הרובעים הראשונים בערד: יעלים, אבישור, טללים.

יונה היה ראש הצוות שכלל את: צבי דקל - אדריכל נוף, אדריכל אדם אייל, אדריכל אייל בסט. את שכונת הראשונים תכנן אלכס שר וחלק ממנה גם יונה פיטלסון. לראשונים קראו יעלים בהתחלה, אחר כך קראו לרובע הקבע יעלים. הוילות באו כמה שנים אחרי. בתחילת דרכה של ערד המשאבים היו הרבה יותר מצומצמים אז תכננו שכונה חסכונית יותר. ההבדל הוא בפיתוח: שבילים ממרצפות 45/45 ברובע יעלים לעומת גרנוליט ברובעים המאוחרים יותר. הרובעים אבישור וטללים בנויים באותה קונספציה של ציר רחוב מרכזי. לעומתם, רובע יעלים המוקדם יותר, תוכנן חצרות חצרות, אך מחשש של דיסאוריאנטציה ביטלתי את זה ועשיתי רחובות.

למה בוטלו הבניינים רבי הקומות שהיו אמורים להיות ברובע יעלים?

להיפך, בוטלו בתי הפטיו ונבנו בניינים גבוהים. בתי הפטיו, שתוכננו ב-1962 היו גולת הכותרת והגאווה של צוות התכנון. אני הוצאתי אותם למכרז ב-63. על הפרויקט הזה עבד צוות אדיר של אדריכלים, מהנדסים טכנאים ושרטטים. בחלק מהתכנון השתתף בייגה שוחט. קונספציה אחת הייתה הצללה להולכי רגל כהגנה מפני השמש, הרוחות והאבק במדבר ואז עשו את המעברים האלה. הרצאתי באוניברסיטה

< ממוות וסוף אל ראשיתם של תולדות חיים

עבודה זו באה לעולם בחבלי לידה קשים מנשוא אשר ראשיתם במוות.

היות והנני עובד במשרד האדריכלים אשר בו נטל חלק בשותפות יונה פיטלסון, טבעי הדבר היה בעיניי כי את המחקר שעמד לפני כמטרה במסגרת הסדנה למחקר היסטוריוגרפי של הארכיטקטורה הישראלית, אבצע סביב פועלו של יונה פיטלסון.

לצערי הרב, הפגישה לקיום השיחה המקיפה סביב פועלו, אשר נועדה להתקיים ביום שני ה-29 ליולי 2004, לא התקיימה מעולם. יומיים לפני מועד קיום הפגישה אושפז י"פ במצב קשה בבית החולים איכילוב, שם ניפטר, למחרת יום הפגישה המיועדת.

יונה פיטלסון, אשר פעל ועבד באופן כמעט שגרתי, למרות מחלותיו הקשות, עד לשבוע חיי האחרון, לא הספיק למסור לי עדות בעל פה ובמסמכים לפועלו הרב במשך יובל של עשייה, בנייה ופיתוח. נותרתי אם כן, חסר כל חומר לעבודה. יותר מכך: חיפוש מקיף בארכיון המשרד העלה מספר תמונות ומסמכים איזוטריים ותו לא. למרבה המזל חודשים ספורים לפני מותו מצאו לנכון חברי הרבים להגיש את מועמדותו של י"פ לקבלת פרס ישראל בעקבות תרומתו המשמעותית לקידומה של החברה הישראלית. במסגרת הגשתו למועמדות העלה י"פ בקצרה על הכתב את סיכום תולדות חייו המקצועיים החל משורשי משפחתו העניפה, וכלה בתוכניות המתאר הארציות השונות אשר בהן נטל חלק במסגרת עבודתו במשרד האדריכלים אשר בו היה שותף. מסמך זה היווה אם כן, את התשתית אשר עליה בססתי את מבנה עבודתי והיווה אסמכתא ממקור ראשון למספר מפעלים אשר י"פ נטל חלק בתכנון.

היות ולא היו בנמצא מסמכים אשר יכלו להאיר לי את דרכי בפירוט פועלו של י"פ, וזאת למרות שמספר פעמים אמר לי י"פ כי ברשותו תוכניות ומסמכים מפורטים בנושא (אותם לא מצאתי בחיפוש הרבים אחרי מותו), החילותי במסע חיפוש לחשיפת מפעל הבנייה אשר בו נטל י"פ חלק פעיל במהלך חייו.

< תחנה ראשונה

התחנה הראשונה בה בחרתי לפתוח את מחקרי, היתה מן הצד האקדמי דווקא. האדריכל זאב דרוקמן, אשר שימש במשך תריסר שנים כראש המחלקה לארכיטקטורה ב'בצלאל', עבד תקופה מסוימת במהלך שנות השבעים במשרד השיכון באותה העת אשר פעל במקום גם יונה פיטלסון.

היות וידעתי כי דרוקמן הכיר באותה תקופה את י"פ, ואף העריץ את עקרונות התכנון של העיר ערד אשר נהגו על ידי י"פ, וחינך את תלמידיו לראות בהם מודל לחיקוי, החלטתי שטוב יהיה לשוחח עימו על העקרונות החיוביים בתיכנון האורבאני של העיר, וכן לקבל ממנו נקודות כלליות אשר להן יש לשים לב במהלך המחקר.

דרוקמן לא הכיר את י"פ אישית, אלא רק את עבודתו המקצועית במשרד השיכון, וכן את העיר ערד עצמה – אשר עליה המליץ להתמקד, ואותה לבחון כראי לתקופה ולתכנון חלוצי ומקצועי.

(לראיון המלא ראה חלק שלישי, פרק שני בעבודה זו)

< התחנה הבאה: ערד

התחנה הבאה היתה העיר ערד עצמה.

בחושבנו כי מעניין יהיה לבדוק את כוונות ההוגים והמתכננים אשר ישבו בראשית שנות הששים אל שולחן הדיונים והשרטוטים והקימו מן החולות עיר שלימה, תוך פחות מעשור. מצאנו כי כוונתם הייתה ליצור עיר, אולם כוונתם לא מומשה ובמציאות נגלתה לפנינו עיירה. ביקשנו לשוב ולבדוק אם כן, מה היה טיבו של תכנון העיר ערד ומה קרה בסופו של דבר, 4 עשורים לאחר מכן.

כאן המקום לפרט ולהרחיב, על ביקורנו בערד - העיר המתוכננת, הראשונה בישראל (שניה לה היתה כרמיאל).

הדרך לערד מתל-אביב, אינה רק דרך מהעיר אל הפריפרייה, כי אם דרך החוצה עולמות: אם בתל-אביב פתחנו את הבקר בקפה וקראוסון, הרי שעל אם הדרך לערד, עצרנו לצד הכביש בסמוך לדוכן מאולתר מוצל בשימשיה אדומה עם סמל שטראוס, וקנינו 10 צברים מילדון בדווי, אשר לבטח קטף אותם מאחת ממשוכות הצברים הפזורות עד אין ספור ברחבי מולדתנו היפה. המקומיות, האוטנטיות – מתחילה

ללבוש צורה כשיוצאים מהקפסולה התל-אביבית. המרחבים נפתחים, כשיוצאים מן העיר הגדולה, מרחבים המשיבים אותנו אל עצמיותנו, אל זהותנו הישראלית האמיתית, המזכירה לנו את צבריותנו, את מדברותנו. ואולי לא.

משני צידי הדרך המובילה לערד, כפרים בדווים מוזנחים המורכבים מבתים רעועים להחריד, ארעיים, ורק צריח מסגד בוהק מעיד על מבנה אבן מטופח וקבוע, ואף יותר מזה – על זהותם של יושבי אוהלי-הבתים הללו. כפרים אלו, ארעיים ככל שייראו, לא תוכננו לבטח על ידי איש, אך מספר קילומטרים ספורים מהן, ניתן למצוא את ערד המתוכננת בעלת המראה הממש לא ארעי. אולם דומה כי הוחלפו הזהויות, וזאת למדנו משיחותינו השונות עם אנשים במקום: הארעיות של יושבי ערד גדולה לאין ערוך מארעיותם של יושבי הכפרים הסמוכים לה.

הגענו לביקור מתואם במחלקת מהנדס העיר בבניין העירייה בבוקרו של יום. בניין זה מרשים בפשטותו, בצניעותו, אך יחד עם זאת בעוצמתו ובמקוריותו החלוצית המשקפת את דרכם של אלו אשר באו לכאן בראשונה לפני ארבעה עשורים, ואשר בלהט שבער בעצמותיהם הקימו שותפיהם לדרך את מדינת ישראל, אשר בדומה לערד המתוכננת, תיכננו הם אף את מדינת ישראל עשור לפני כן.

פתחנו בראיון עם מהנדס העיר הנוכחי **אביב גל** (אשר הכיר את י"פ היטב, אך בנסיבות שונות שאינן קשורות לחלוטין לעיר ערד). תרומתו של גל לעבודה זו, הנה בכך שבתפקידו הוא מתמודד עם כשלים משמעותיים בתכנונה הראשוני של העיר, וכן עם השינויים הרבים לאורך השנים של התוכנית המקורית לעיר. גל מציג מבט מפוכח ופסימי על מצבה של ערד בשנת 2004, יותר מארבעים שנה לאחר שי"פ ניגש לתכנונה הפרטני.

(לראיון המלא ראה חלק שלישי, פרק שלישי בעבודה זו)

שוטטנו בערד. תחילה כמובן, פנינו לרובע יעלים, ממנו המשכנו למרכז המסחרי השומם, שם רוב החנויות היו סגורות. חיפשנו מקום נעים לשבת ולאכול בו, אך במקום שכזה לצערנו לא ניתקלנו. מבטים חשדניים של חבורת צעירים מבני העדה האתיופית דחפו אותנו לעבר **הקניון החדש של ערד**. בקניון - קופסה מראשית שנות התשעים הסותמת את צירה המרכזי של העיר, ומונעת ממנה לזרום אל הנוף המדברי הנימשך ממנה. דווקא מאחורי השומרת (אף היא בת העדה האתיופית) בכניסה לקניון, מצאנו

אקלים מוכר: מזגן ואנשים. סטימצקי, מגה, ושאר חנויות מוכרות. אחר כך פנינו לרובע טללים, וממנו המשכנו חזרה לבתי הפטיו, שם ראינו שתיים מתושבות המקום. הראשונה, נרקומנית, שהדרימה לערד רק לאחרונה מתל-אביב עיר האורות. תושבת זו גרה בגפה באחת מן הדירות העליונות בבתים, וחשה שהמקום מזכיר לה כלא, עובדה זו גרמה לכך שאחיה שבר את אחד מן הקירות החיצוניים של הדירה ובכך הרחיב את הפתח אל החוץ. היות והיתה הגברת ממהרת לעיניין לא ברור, נותרנו עם הראיון המוקלט ולא ביקרנו בדירתה (לראיון המלא ראה חלק שלישי, פרק ראשון בעבודה זו).

את הדיירת השניה, מצאנו בדירתה הנעימה המהווה ניגוד גמור למראה המוזנח והמתקלף המתקיים מחוץ לדלת דירתה שבמפלס הרחוב. המדובר בתושבת ערד מאז ראשית שנות השמונים, ודיירת בבתי הפטיו מזה שנים ספורות. מורה גרושה + ילד המשרת כעת בצבא, ובתה המתככנת ללמוד בעתיד בבצלאל. ראינו את הגברת בביתה שבמפלס הרחוב. אל מול ההזנחה הבולטת והשולטת בבתי הפטיו, הרי שמאחורי דלתות הדירות, מסתתרות דירות משופצות, מטופחות, נוחות ויפות. את הפטיואים הרחבים, סגרו רובם של הדיירים. דיירת זו, דווקא מטפחת גן טרופי ממש (אך גם אצלה לא פשה הנגע, ויחידת מגורים לבנה הוקמה בפטיו הגדול). עיקר תלונותיה נסב סביב בעיית השכנים שאינם מעוניינים בטיפוח המקום ושימורו, וכן במצבה הכללי של ערד, שהדרדרה וממשיכה להדרדר ואין אף נקודת אור בקצה.

המשכנו לשוטט בערד במה שנותר "משכונת ראשונים", בה נותרו רק עוד צריפים ספורים, אשר אותם איכלסו בראשית שנות הששים, ראשוני תושבי ערד, וביניהם יונה פיטלסון ומשפחתו. כיום מחסלים במהירות את השכונה בתירוץ שפולשים שונים פוגעים במקום. למעשה קיימת תוכנית מאושרת לבנות במקום רבי קומות טיפוסיים לנוף ישראל של ימינו. המשכנו לשכונות בתי המגורים הפרטיים, והתרשמנו מהעושר הארכיטקטוני, ומהשימוש בחומרים מקומיים. ברחוב הנוף 17 עצרנו בביתו של הסופר עמוס עוז (את כתובתו סחבנו מהספרנית החביבה בספריה המרכזית של ערד). היה מישהו בבית, אך הוא בחר להתעלם מדפיקותינו. השארנו מיכתב המבקש מכבוד הסופר לכתוב לנו על דעתו על ערד ועל הסיבות אשר הביאו אותו לבחור בה כמקום מגוריו. מכתב תשובתו היגע ימים ספורים לאחר מכן, והוא חולק לשניים: (1) התנצלות על כך שאין בידו הזמן לכתוב לנו. (2) וחתימת הסופר. המשכנו לאזור בתי המלון הממוקמים על כתף המחורצת משני צידיה בקניונים מחורצים. חלפנו על פניו של מלון נוף ערד, כשעינינו

לזכרת את רחבת הכניסה למלון בה מתרוצצים עשרות חרדים וחרדיות על זעטוטיהם הרבים מספור. לאחרונה, נרכש המלון על ידי אדם חרדי, אשר השיב למלון את חייו ואורחיו, רק שהפעם מדובר בסקטור החרדי בלבד. בהמשך ניצב לצד הדרך מה שנותר ממלון מצדה, הנטוש והחרב מזה עשרים שנה. בקצה הכביש ניצבת משקיפה על בקעת ים-המלח האנדרטה הגדולה והמרשימה של יגאל תומרקין. העוצמה והביטחון שמשקף הפסל-אנדרטה הזה, מעלה שאלות לגבי החלומות ותוכניות של ראשוני ערד. כיום מה שנותר מערד, הנו צל עייף וצמא לדבר אחר שהיה אמור להתקיים כאן.

< תחנות תל-אביב

עדנה (פיטלסון) ורטהיים, אחותו של י"פ, סיפקה לי בתחנתי הבאה, פרטים ביוגרפים רבים וכן מיסמכים רבים על משפחות פיטלסון ופרידלנד, אשר לאורך השנים פעלו בתחומי הבניה בארץ-ישראל. עדנה מסרה לי מידע על מקומו של י"פ במלחמת העצמאות וכן לגבי עבודתו במשרדו של אביו אליהו פיטלסון בראשית דרכו המקצועית באמצע שנות החמישים. עדנה ורטהיים מתגוררת בצמוד לבניין הטלויזיה החינוכית, בבית שיי"פ תיכנן והקים והעמיד למכירה בשנת 1971. את חזית הבניין מעטרות עבודות קרמיקה מעשי ידי הפסלת לאה מז'רו-מינץ, אשר היתה חברתו הקרובה מזה שנים.

בנקודה זו, פניתי לשותפו של י"פ, האדריכל **שמואל שילה**, אשר החל לעבוד במשרדו של י"פ החל משנת 1970, עת היה סטודנט צעיר בטכניון, ולאחר שירותו הצבאי הצטרף אל י"פ במשרד הבינוי והשיכון. בשנת 1977 הקים שילה שותפות במשרד אדריכלים עם י"פ ועם מירון יעקובסון. שילה סיפר על עבודתם המשותפת לאורך יותר משלושה עשורים.

חייו הסוערים של יונה פיטלסון הותירו אחריו שובל של חברים ואחים לדרך, אשר מתוכם בחרתי לראיין את חבר ילדותו, ואולי הותיק והטוב מבין חבריו - **מר נחום אדמוני** אשר אותו הכיר החל מראשית לימודיו היסודיים בגמנסיה רחביה שבירושלים. אדמוני יכל להרחיב על פועלם המשותף, לשתף אותי במספר אנקדוטות מתקופת שירותם ב'שירות הידיעות' (הש"י) של 'ההגנה', וכן לספר על קשרי החברות האמיצים שקיים י"פ עם רבים וטובים. בכלל, מכל הראיונות והשיחות שנערכו עם מכיריו של י"פ לאורך